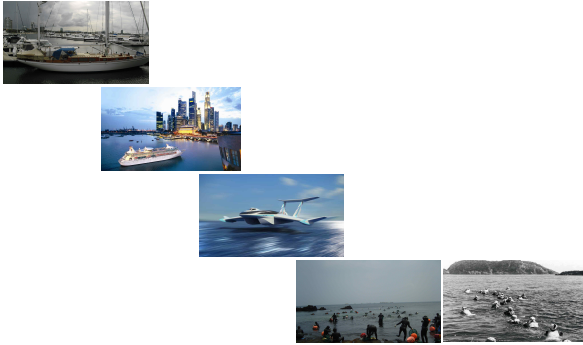


2011년도 해양수산현황



Jeju 제주특별자치도
Jeju Special Self-Governing Province



제주특별자치도 행정서비스헌장

우리 제주특별자치도 공직자 모두는 행복한 국제자유도시를 구현하고, 도민을 최우선으로 섬기기 위해 혼신의 노력을 다할 것을 다짐하며, 다음과 같이 실천하겠습니다.

- ◆ 우리는 도민이 주인임을 항상 마음 속에 깊이 새기고, 도민에게 최선의 행정서비스를 제공할 것입니다.
- ◆ 우리는 도민을 편안하게 대하고, 도민의 목소리를 정중하게 들어 행정에 적극 반영하겠습니다.
- ◆ 우리는 불공정한 행정 처리로 도민에게 불편을 주었을 때에는 진솔하게 사과하고 바르게 고치겠습니다.
- ◆ 우리는 친절·신속·정확·공정한 업무 처리로 도민 모두가 공감하는 청렴행정을 실천하겠습니다.

이와 같은 우리의 목표를 달성하기 위하여 구체적인 기준을 마련하고 이를 성실히 실천할 것을 약속드립니다.

목 차

□ 제주의 특성과 현황 / 2

1. 지역 특성 / 2
2. 제주의 위치 / 2
3. 일반 현황 / 3
4. 조직 및 인력 / 3
5. 2011년도 재정 규모 / 4

□ 제주수산 개황 / 5

1. 수산업 동향 / 5
2. 수산업의 위치 / 6
3. 해양수산 행정기구 및 연혁 / 7

□ 2011년도 해양수산 비전 및 전략 목표 / 10

□ 2010년도 해양수산사업 투자실적 / 11

□ 2011년도 해양수산사업 투자계획 / 16

□ 2011년도 주요업무 추진계획 / 20

□ 2011년도 달라지는 주요시책 / 35

<부 록> / 39

- 해양수산 기본통계 / 40
- 수산세력 변동추이 / 74
- 해양수산 유관기관·단체 / 92

제주의 특성과 현황

1 지역특성

제주특별자치도는 한반도 남서 해상에 있는 화산섬으로서 동은 남해 및 동중국해를 사이에 두고 일본의 쓰시마 및 나가사키현과 마주보고 있고, 서는 동중국해를 사이에 두고 중국의 상해와 남은 동중국해에 면하고 있으며, 북은 남해를 사이에 두고 한반도와 마주보고 있음

2 제주의 위치

○ 동경 : 126°08' 38" ~ 126°58' 22"

○ 북위 : 33°06' 36" ~ 34°00' 46"

※ 기후(2010 연평균)

강수량(mm) : 제주 1,585 서귀포 2,393

평균기온(℃) : 제주 16.0 서귀포 16.9

평균풍속(m/s) : 제주 3.3 서귀포 2.7



3 일반현황

인 구 — 224,713세대 577,187명('10.12.31현재)

- 남자 288,917명(50.06%), 여자 288,270명(49.94%)
- 제주시 421,683명(73.1%), 서귀포시 155,504명(26.9%)

면 적 — 1,848.85km²(전 국토의 1.9%)

- 제주시 977.97km²(52.9%), 서귀포시 870.87km²(47.1%)
- 도서 : 82(유인도8, 무인도 74), 해안선 419.99km, 일주도로 176.1km

행정구역 — 2행정시, 7읍·5면·31동, 479통, 172리

도내총생산 — 9조 4,776억원('09년 기준) ※ 전국 1,066조837억원의 0.9%

- 도민 1인당 GRDP 17,350천원
- 1차(농림어업) 18.8%, 2차(제조업) 4.4%, 3차(서비스업) 76.8%

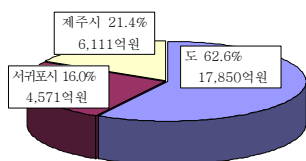
4 조직 및 인력

- 제주특별자치도 — 2부지사, 12실·국, 45과·담당관
8직속기관, 16사업소, 2합의제 행정기관
— 정 원 : 2,304명(본청 886, 직속기관 858, 사업소 560)
- 의회사무처 : 3담당관·7전문위원(103명)
- 합의제행정기관 — 2개위원회(52명)
- 행정시(2개) — 10국, 61과, 6보건소, 43읍면동
— 정 원 : 2,520명(행정시 1,563, 읍면동 957)

- 3 -

5 2011년도 재정 규모

예산 규모



예산규모 : 28,532억원

- 일반회계 : 23,114(80.0%)
- 특별회계 : 5,418(19.0%)

※ 재정자립도 24.9%

회계별 예산규모

(단위 : 억원)

회 계 별	2011예산	2010예산	증 감	증가율 (%)
계	28,532	27,498	1,034	3.8
일 반 회 계	23,114	22,146	968	4.4
특 별 회 계	5,418	5,352	66	1.2
공기업 특별회계	1,690	1,789	△99	△5.5
기 타 특별회계	3,728	3,563	165	4.6

분야별 예산 현황

(단위 : 억원)

계	일 반 공공행정	공공질서 및 안전	교 육	문 화 및 광	환경보호
28,532 (100%)	3,400 (11.9%)	1,220 (4.3%)	279 (0.9%)	1,397 (4.9%)	3,166 (11.1%)

사회복지 보 건	농 립 해양수산	산 업 중소기업	수 송 및 교 통	지역개발 과학기술	예 비 비 및 기 타
5,093 (17.8%)	3,804 (13.3%)	819 (2.9%)	3,414 (12%)	1,625 (5.8%)	4,315 (15.1%)

- 4 -

제 주 수 산 개 황

1 수산업 동향

□ 해 황

- 우리나라 최남단에 위치한 환해의 제주특별자치도 해역은 대마 난류와 황해난류가 동서로 감싸면서 북상하고 계절에 따라 중국 대륙연안수, 남해연안수, 서해 냉수대 등 성질이 다른 여러 수괴의 영향을 복잡하게 받고 있으며, 연안 수역의 표층 수온 범위는 13℃~27℃로서 2월 하순경에 최저, 8월 중순경에 최고 수온치를 나타내고 수온의 변화는 11월 중순부터 5월 초순까지 0.5℃ 이하로 완만하게 변동된다.
- 해역별로 보면 제주특별자치도의 동쪽은 평균 수온보다 낮고 남쪽과 서쪽은 높은 경향을 보이고 있다.
- 이런 영향으로 본도 연근해 및 동중국해에는 난류성 어종의 회유로 및 월동장이 되므로 수산자원이 다양하게 분포하는 좋은 어장이 형성된다.

□ 주요어업

- 제주특별자치도의 주요어업은 연근해 어선어업, 마을어업, 양식어업으로 대별된다.
- 연근해 어선어업
 - 본도의 총 어선수는 2010년도말 현재 2,068척으로 이중 86%인 1,771척이 10톤 미만의 소형어선이며 주요 어업으로는 성산포, 서귀포, 한림을 거점으로 한 갈치, 옥돔, 복어 연승어업, 추자도를 중심으로한 조기, 삼치 유자망어업, 제주시, 한림 등 전 연안에서의 오징어, 갈치 채낚기어업, 모슬포를 중심으로 한 방어 외줄낚시 어업이 주종을 이루고 있다.
- 마을어업
 - 마을어업은 본도 어업종사자의 70% 이상을 차지하는 5천여 잠수들이 종사하고 있으며 주요 어획대상물로는 소라, 전복, 해삼, 우뚝가사리, 톳, 성게 등으로 일부 품목은 주요 수출품이 되고 있다.
- 양식어업
 - 양식어업은 육상 위주로 넙치, 전복을 주로 양식하고 있으며, 최근에는 돌돔, 복어, 강도다리 등 양식품종 다양화를 꾀하고 있다. 또한 외해를 이용한 가두리양식과 참치양식을 추진하고 있다.

- 5 -

2 수산업의 위치

□ 제주 해양수산업의 SWOT

강 점(Strength)	약 점(Weakness)
<ul style="list-style-type: none"> • 청정해역의 지리적 장점 • 수온과 염분이 일정하게 유지되는 지하 해수 공급이 가능 • 사계절을 다양한 어종의 수산물 생산 가능 • 웰빙시대 청정·친환경·건강식품으로 고급 수산물 생산 가능 환경 보유 • 환경 친화적 양식어업 개발 가능 • 바이오산업 특화에 따른 수산물 원료로 기능성물질 추출 등 고부가가치화 가능 • 제주첨단과학기술단지 연계가능 	<ul style="list-style-type: none"> • 외부환경 및 이용주체의 역량 부족으로 자원관리 한계 • 일본위주의 제한된 수출시장의 한계 • 물류비용이 높고 대도시 소비지까지 유통 불리 • 양식의 단일 품종에 치중한 대량 생산으로 생산 불안정성 • 환경친화적 양식에 대한 기술력 부족과 수산물유통 및 브랜드에 대한 인식 부족 • 해양관광 기반시설 취약
기 회(Opportunity)	위 험(Threat)
<ul style="list-style-type: none"> • 웰빙제품의 수요증대로 환경 친화적인 고부가가치 브랜드 수산물에 대한 선호도 증가 • 국제자유도시와 해양관광산업을 연계한 수산물 소비촉진 및 대외이미지 제고 용이 • 중국 및 해외로 환경친화적 수산물 수출 가능성 • 제주 청정이미지로 수산식품 산업의 가치증대 예상 • 아열대성 어종의 참치 등을 대상으로 한 고부가가치 외해양식산업 성장 가능 • 수려한 경관을 배경으로 크루즈 관광 등 해양 레저산업 활성화 	<ul style="list-style-type: none"> • 향후 한·일, 한·중 FTA의 체결로 인한 수산물 시장개방 확대에 선택적, 저가 수산물과 경쟁 격화 예상 • 기후 온난화에 따른 제주해역 생태의 네거티브적 요소로 변화 예상 • 배타적경제수역내에서의 안정적 어선 어업조업 위축 • 연안, 바다의 공간이용에 대한 인식 부족으로 새로운 기회 상실 우려

□ 수산세력

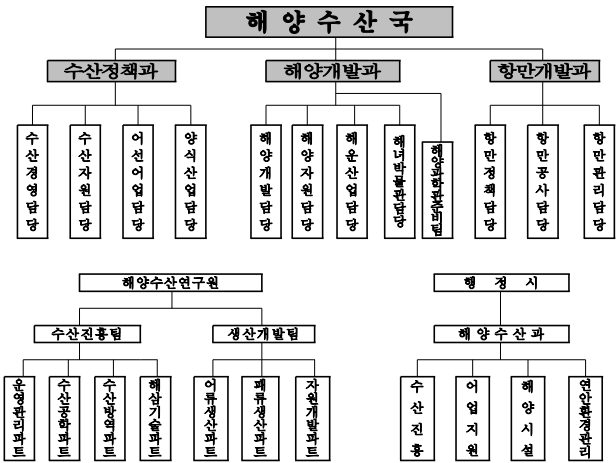
(2010.12.31 현재)

구 분		전 국	제 주	점유율(%)
어업가구 및 인 구	가 구(호)	65,790	5,390	8.2
	인 구(명)	171,204	14,587	8.5
어 선	척 수	76,974	2,068	2.7
	톤 수	600,622	17,878	3.0
	척당평균톤수	7.80	8.64	
수산물생산	수량(천톤)	3,112	94	3.1
	금액(억원)	74,257	7,661	10.3
수산물 수출(만\$)		180,000	5,518	3.1

※ 어업가구 및 인구 : 2010 농림어업총조사 잠정 집계 결과(통계청)

3 해양수산 행정기구 및 연혁

기 구



정·현원 현황

구분	직렬	계	일 반 직						연구직		기능직	계약직
			부이사관	서기관	사무관	6급	7급	8·9급	연구관	연구사		
계	정원	152	1	4	14	30	26	13	2	12	50	
	현원	150	1	4	14	31	27	11	1	11	49	1
수 산 정책과	정원	33	1	1	5	6	8				12	
	현원	33	1	1	5	7	5	2			12	
해 양 개발과	정원	19		1	4	5	4	1		1	3	
	현원	19		1	4	5	6				2	1
항 만 개발과	정원	21		1	3	8	5				4	
	현원	24		1	3	7	6				7	
해양수산연구원	정원	29		1		2	2	1	2	11	10	
	현원	25		1		2	1	1	1	11	8	
제주시	정원	26			1	5	3	6			11	
	현원	26			1	5	3	5			12	
서귀포시	정원	24			1	4	4	5			10	
	현원	23			1	4	6	3			9	

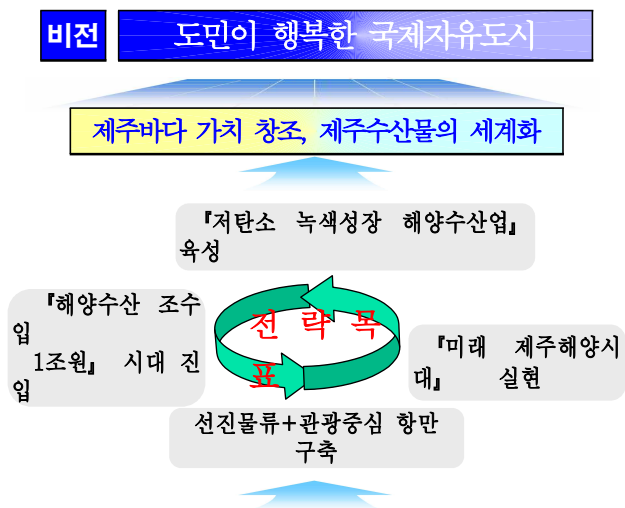
연 혁

- 1946. 8. 1 도제 실시와 함께 산업국 수산과 신설
- 1949.11. 6 산업국 수산과 폐지(제주지방해무청에 흡수)
- 1961.11.24 제주도 산업개발국 수산과 부활(제주지방해무청에서 분리)
- 1967.10. 북제주군, 남제주군 수산과 신설
- 1969. 9. 북제주군, 남제주군 수산과 폐지
- 1978.11.16 식산국 어업지도과 신설(어선계, 안전지도계)
 - 수산과 : 어업지도계, 증식계, 시설계
- 1981. 7. 1 서귀포시 수산계 신설
- 1981.11. 9 어업지도과 폐지 수산과에 통합
- 1984. 9.10 제주시 수산계 신설
- 1987. 1. 1 북제주군, 남제주군 수산과 부활
- 1990. 7.27 식산국 수산과를 수산과와 어업지도과로 분리
 - 수산과 : 어정계, 증식계, 수산시설계
 - 어업지도과 : 어선계, 어로보호계
- 1994. 6.29 신산국에서 산업경제국 수산과, 어업지도과로 변경
- 1995. 3.18 산업경제국 수산과, 어업지도과 계명칭 변경
 - 증식계 → 생산계 • 수산시설계 → 자원조성계
 - 어선계 → 어업지도계 • 어로보호계 → 어업지원계
- 1996. 2. 1 산업경제국 어업지도과 폐지, 농수산국 수산과로 통합
 - 수산과 계명칭 변경 : 어업지원계 → 수산물유통계
- 1997. 7. 2 농수축산국 수산과 및 계명칭 변경
 - 수산과 → 해양수산과
 - 어정계 → 해양수산정책계, 생산계 → 자원관리계
 - 자원조성계 → 해양개발계
- 1998. 9.14 직제명칭 변경 : 계 → 담당
- 1998. 10.9 직제신설 서귀포시 해양개발계
- 1999. 6.14 제주도 해양수산자연연구소 개소(2과 6담당 21명)
- 2002. 7.19 제주도 해양수산자연연구소 직제 변경 (2과 5담당 20명)
- 2003.10.14 제주도 농수축산국 해양수산과 직제명칭 변경
 - 수산물유통담당 → 연안관리담당
 - 어업지도담당 → 어업지원담당

- 2003.11.20 남제주군 해양수산물 직제명칭 변경
 - 수산진흥담당 → 해양수산진흥담당
 - 어업지도담당 → 어업지원담당
- 2004. 1.17 서귀포시 직제명칭 변경 : 해양개발담당 → 해양정책담당
- 2004.12.31 제주시 직제 변경 및 신설
 - 명칭변경 : 해양수산담당 → 수산정책담당
 - 신 설 : 해양개발담당
- 2005. 2.15 제주도 해양수산자원연구소 직제변경
 - 신 설 : 어병담당
- 2006. 7. 1 제주특별자치도 개편 해양수산본부 신설 직제변경
 - 해양수산정책과 → 해양수산정책담당, 유통양식담당, 어촌어항담당, 연안환경관리담당
 - 어업자원과 → 어업정책담당, 자원관리담당, 어선어업담당
 - 항만개발정책과 → 항만정책담당, 항만공사담당, 항만관리담당
- 2006. 7. 1 제주특별자치도 개편 해양수산자원연구소 직제 변경(3과 9담당)
- 2006. 7. 1 제주특별자치도 개편 행정시(제주시, 서귀포시) 직제변경
 - 해양수산물 → 수산진흥담당, 어업지원담당, 해양시설담당, 연안환경관리담당
- 2008. 3. 5 제주특별자치도 해양수산국으로 직제변경
 - 수산정책과 → 해양수산정책담당, 수산자원담당, 어선어업담당, 어업경영지원담당
 - 해양자원과 → 해양개발담당, 해양자원담당, 유통가공산업담당
 - 항만개발과 → 항만정책담당, 항만공사담당, 항만관리담당
- 2008. 3. 5 제주특별자치도 해양수산자원연구소 직제 변경(2팀)
- 2009. 1. 9 제주특별자치도 해양수산국 수산정책과 직제변경
 - 신 설 : 제주해양과학관 건립지원팀
- 2009. 6.25 제주특별자치도 해양수산연구원 기구명칭 변경
- 2011. 1.18 제주특별자치도 해양수산국 직제 변경
 - 수산정책과 → 수산경영담당, 수산자원담당, 어선어업담당, 양식산업담당
 - 해양개발과 → 해양개발담당, 해양자원담당, 해운산업담당, 해녀박물관담당, 해양과학관준비팀

- 9 -

2011년도 해양수산 비전 및 전략 목표



중점추진 과제

- Ⅷ 생명의 바다, 지속가능하고 경쟁력 있는 수산업 육성
- Ⅷ 친환경양식을 통한 경쟁력 우위의 양식산업 육성
- ③ 제주해양시대, 해양산업 신성장 프로젝트 추진
- ④ 지역특성과 테마가 있는 해양어촌관광 개발
- 수 숨쉬는 연안, 생명력 있는 제주바다 보전
- ⑥ 독특한 제주의 해양문화 가치보존 및 세계화
- ⑦ 국제자유도시에 부응하는 항만 기반시설 확충

2010 해양수산사업 투자실적

총투자 146개사업 - 157,025백만원

○ 국비 30,249, 광복 92,266, 지방비 21,368, 융자(기금) 3,399, 자담 9,743

□ 정부투자사업

사 업 명	사업량	사업비	재원내역(백만원)					비고
			국 비	광 복	기 금	지방비	자 담	
계	73개사업	148,559	30,249	92,266	2,899	14,846	8,299	
수산업정책과 소관	22개사업	30,497	17,579	2,574	0	7,760	2,584	
최고수산업경영자과정지원	1식	120	40			80		
어촌지도자교육	1식	77	77					
어업인교육훈련	1식	12		12				
수산업인턴제지원	1식	6	6					
제주해양과학관건립	1식	1,839	1,800			39		
인공어초시설	1,000ha	7,500	6,000			1,500		
어초어장관리	1식	600	480			120		
해중림 조성사업	15ha	1,625	1,300			325		
수산종묘매입방류	2,435천미	2,435	1,705			730		
소규모바다목장	2개소	2,000	1,000			1,000	-	
어업지원 자율관리공동체 지원	14개소	1,260	630			504	126	
근해어선감축사업	7척	2,250	2,250					
소형어선인양기설치	4대	200		100		100		
생분해성어구 시범조업 지원	4,828쪽	342	240			102		
수산동물 방역비용	1식	58	29			29		
수산동물 질병예방백신공급	1식	2,398		959		959	480	
환경친화형배합사료지원	1식	500		500				
양식장HACCP 지원	15개소	532	266			142	124	
해수관상어 수출지원	1개소	70	35			21	14	
어업용기자재 이동수리 지원	1식	30	21			9		
외해참다랑어 양식산업화지원	2개소	4,000	1,200			1,200	1,600	
넙치클러스터사업	1식	2,143		1,003		900	240	

- 11 -

사 업 명	사업량	사업비	재원내역(백만원)					비고
			국 비	광 복	기 금	지방비	자 담	
해양자원과 소관	8개사업	25,042	120	12,121	0	7,086	5,715	
지방어항개발사업	8개항	6,250		5,000		1,250		
어촌어항복합공간조성사업	1식	1,100		550		550		
농어촌 테마공원 조성사업	1식	1,500		1,500				
수산물 위관장시설	1개소	750		300		225	225	
어업용 제빙공장시설	1개소	3,000		800		800	1,400	
수산물 산지가공시설	10개소	10,200		3,000		3,200	4,000	
수산시장 시설개선	2개소	300	120			90	90	
연안정비사업	3개소	1,942		971		971		
항만개발과 소관	39개사업	87,172	11,500	75,672				
제주의항 2단계 건설	4개사업	39,640		39,640				
항만시설 축조공사	1개소	37,591		37,591				
사후환경조사	1식	340		340				
철재부두 설치설계	1개소	909		909				
항만 축조공사 전면책임감리	1식	800		800				
서귀포항 건설	1개사업	1,705		1,705				
진입도로 및 배후부지 포장공사	1개소	1,705		1,705				
예월항 2단계 건설	1개사업	4,000		4,000				
기본 및 실시설계	1식	3,360		3,360				
환경영향평가	1식	300		300				
설계VE 용역	1식	140		140				
어업피해영향조사	1식	200		200				
화순항 건설	3개사업	10,000		10,000				
동방파제축조공사	1개소	9,700		9,700				
사후환경조사	1식	100		100				
공사 전면책임감리	1식	200		200				
추자항 건설	2개사업	3,000		3,000				
파제 축조공사	1개소	2,900		2,900				
사후 환경영향조사	1식	100		100				
항만시설 유지보수	15개사업	6,201		6,201				
국가어항 건설	7개사업	11,126		11,126				
하효항 건설공사	1개소	4,476		4,476				
신양항 방파제 보강공사	1개소	2,000		2,000				
해양수산업연구원 소관	4개사업	5,848	1,050	1,899	2,899			
우량종자 보급사업	1식	2,000	1,000		1,000			
수산물품질관리사업	2개소	100	50		50			
수산종묘 방류사업 효과조사	1식	128		89	39			
도립수산물표 배양장 지원사업	1식	3,620		1,810	1,810			

- 12 -

□ 자체사업

(단위:백만원)

사 업 명	사업량	사업비	재 원 내 역		
			지방비	용자	자담
계	73개사업	8,466	6,522	500	1,444
수산경제과 소관	36개사업	5,176	3,534	500	1,142
어업인숙원사업	1식	180			180
바다의날행사지원	1식	5			5
해양수산축제 및 행사지원	1식	20			20
해양과학기술학회 국제회의지원	1식	50			50
전도수산업경영인대회	1식	10			10
연안어장 자원조성	5개소	400	400		
바다목장 관리위원회 운영지원	1식	29	29		
자율관리 공동체 역량강화	1식	10	10		
제주해녀문화 재조명 및 역사 발굴	1식	170	170		
제주연안환경실태조사	1식	100	100		
잠수탈의장 개보수	1식	457	320		137
관광전용어장 개방 지원	5개소	167	150		17
소리TAC산정 자원조사	1식	50	50		
새로운 어장개척시범사업지원	1식	286	200		86
한중일 EEZ입어 민간정례협의회 지원	1식	10	10		
어업대책 협의 및 어선주 협의회 운영	1식	10	10		
수산물생산안전지원	1식	70	70		
어업통신망 환경개선	1식	33	20		13
해파리 제거망 구입	2개	10	10		
자동제세동기 구입	1개	4	4		
어업용 어구제작시설지원	1식	90	54		36
어업지도선 중간검사 대비 수리비	1식	160	160		
어업용미끼구입	1식	1,000	700	300	
어류수매자금	1식	200		200	
공수산질병관리사 위촉수당	6명	43	43		
생계소득 및 안정지원	1식	14	14		
해양수산 선진시설테조사	10명	10	10		

(단위:백만원)

사 업 명	사업량	사업비	재 원 내 역		
			지방비	용자	자담
외해양수산업클러스터 구성	1개팀	10	10		
양식수산물 안전성 검사실운영지원	1개소	120	120		
넙치양식장 면역 증강제 공급지원	1식	140	80		60
감굴을 이용한 넙치생산지원	1식	417	250		167
참치종묘 구입비지원	1식	217	130		87
홍해삼종묘사료제조시설 지원	1개소	50	30		20
U-수산양식 지원시스템 지원	1식	167	100		67
전복양식지원사업	1식	417	250		167
한림바다목장해수여과시설확충지원	1개소	50	30		20
해양자원과 소관	20개사업	2,525	2,223	0	302
소규모어업인 현안사업 지원	10개소	150	150		
지방어항 안전시설물 설치공사	10개항	100	100		
어촌관광 특화시설 지원	1개소	28	20		8
추자신양어촌계 민박시설 리모델링	1개소	210	150		60
어촌계 해조류 가공시설	1식	229	160		69
해양공원 조성사업	1식	300	300		
공공요트계류장시설	1개소	540	540		
전국바다낚시 행사 지원	1식	60	30		30
제주수산물 대도시 공향 광고비 지원	1식	61	61		
수산식품 전시회 참가홍보관 지원	1식	11	10		1
수산물 수출 물류비 지원	1식	80	80		
서울 제주수산식품 페스티벌	1식	113	102		11
명품 제주옥돔 산지 저온상사 사범지원	1식	72	50		22
제주산 간장소라 상품화 개발 지원	1식	85	50		35
바사모 생태학습체험 지원	1식	6	5		1
바다환경보전사업	1식	55	50		5
바다환경대상 지원	1식	40	40		
제주의 아름다운 해변홍보 동영상 제작	1식	25	25		
제주 Sea Grant 사업단 대응자금 지원	1식	200	200		
파래가공(분말) 공장 지원	1식	160	100		60

(단위:백만원)

사 업 명	사업량	사업비	재 원 내 역		
			지방비	융자	자담
항만개발과 소관	1개사업	100	100		
제주항 예산운영 작자보전 지원	1식	100	100		
해양수산연구원 소관	16개사업	665	665		
어류자원조성	1식	74	74		
패류자원조성	1식	74	74		
친환경 양식사료 개발	1식	8	8		
토착어종 종보존 및 품종개량 연구	1식	5	5		
마을어장 생태계모니터링 및 복원연구	1식	5	5		
제주연안 해양환경 모니터링 연구	1식	13	13		
특산품종 자원조성	1식	76	76		
참다랑어 종묘생산 기술개발	1식	32	32		
흑점줄전갱이 종묘생산 기술개발	1식	11	11		
제주 특산패류 종묘생산기술개발	1식	14	14		
마을어장 패류자원 서식환경 조성기술개발	2개소	9	9		
해양미세조류를 이용한 녹색성장방안 연구	1식	11	11		
해파리 산업화 연구	1식	51	51		
해양수산전시장 보강	1식	57	57		
수산질병 방역체계 구축	1식	120	120		
시험조사선 운영	1식	105	105		

- 15 -

2011년도 해양수산사업 투자계획

총투자 142개사업 - 206.134백만원

○ 광복 104,803, 국비 9,143, 지방비 28,547, 융자(기금) 907, 자담 62,734

□ 정부투자사업

(단위:백만원)

사 업 명	사업량	사업비	재 원 내 역				비고
			국 비	광 복	기 금	지방비	자 담
계	70개사업	198,542	9,143	104,803	7	23,012	61,577
수산업정책과 소관	24개사업	41,810	7,325	17,464	7	10,397	6,617
최고수산업경영자과정지원	1식	120	40			80	
어촌지도자교육	1식	65	65				
어업인교육훈련	1식	12		12			
수산업인턴제지원	1식	6	6				
인공어초시설사업	1,000ha	10,062		8,050		2,012	
어초어장관리사업	2,000ha	600		480		120	
해중림조성사업	15ha	1,500		1,200		300	
수산종묘매입방류사업	2,634천마리	2,634		1,900		734	
수산자원회복프로그램운영	1식	10	10				
수산물위판장시설	2개소	2,860		1,100		880	880
수산물산지가공시설	10개소	7,680		2,300		2,300	3,080
수산시장시설개선사업	3개소	250	100			75	75
근해어선감척사업	10척	3,000	3,000				
생분해성어구시험사업	30척	343	240			103	
수산동물질병예방백신공급	1식	1,798		719		719	360
넙치면역증강제지원	1식	625		200		300	125
환경친화형배합사료지원	1식	500		500			
농어업에너지이용효율화사업	1식	5,000	3,000			1,000	1,000
외해참다랑어양식산업화지원	1식	2,000	600			600	800
제주넙치클러스터사업	2식	2,203		1,003		1,000	200
양식장HACCP지원	2식	355	177.5			94.5	83
관상어수출지원	1식	70		35		21	14
수산동물방역비용	1식	103	51.5			51.5	
생계소득및안정지원	1식	14			7	7	

- 16 -

(단위:백만원)

사 업 명	사업량	사업비	재 원 내 역				비고
			국 비	광 특 기 금	지방비	자 담	
해양개발과 소관	97개사업	76,694	1,818	9,174	10,742	54,960	
지 방 어 항 건 설	8개항	6,050		4,900	1,150		
어 항 재 정 비 계 획 수 립	1식	200		100	100		
삼천포나룻길하우스시설	1개소	2,000		1,000	1,000		
농 어촌테마공원조성	1개소	1,000		1,000			
연 안 정 비	3개소	1,748		874	874		
제 주 해양 과학 관 건 립	1개소	63,060	1,800		6,300	54,960	
해양레저스포츠 교육지원	1식	36	18		18		
모슬포항어촌어항복합공간조성	1개소	1,600		800	800		
농어촌체험휴양마을조성	1개소	1,000		500	500		
항만개발과 소관	35개사업	76,235		76,235			
제주의항 2단계 건설	5개사업	36,400		36,400			
항만시설축조공사	1개소	32,215		32,215			
철재부두 축조공사	1개소	1,000		1,000			
국제여객터미널 신축공사	1개소	2,000		2,000			
사후환경영향조사	1식	340		340			
축조공사전면책임감리	1식	845		845			
서귀포항 진입도로 개설공사	1개소	442		442			
애월항 건설	4개사업	8,000		8,000			
건설공사	1개소	4,600		4,600			
건설공사 어업피해보상	1식	3,000		3,000			
사후환경영향조사	1식	100		100			
건설공사 전면책임감리	1식	300		300			
화순항 건설	3개사업	13,110		13,110			
동방파제축조공사	1개소	12,410		12,410			
사후환경영향조사	1식	100		100			
건설공사 전면책임감리	1식	600		600			
추자항 건설	2개사업	4,500		4,500			
파제제 축조공사	1개소	4,400		4,400			
사후환경영향조사	1식	100		100			
항만시설 유지보수	15개사업	5,783		5,783			
국가어항 건설	5개사업	8,000		8,000			
하호항 건설공사	1개소	3,510		3,510			
신양항 방파제 보강공사	1개소	1,500		1,500			
신양항 정비공사	1개소	2,040		2,040			
하호항사후환경영향조사	1식	200		200			
하호항건설전면책임감리	1식	750		750			
해양수산연구원 소관	27개사업	3,803		1,930	1,873		
도립수산종묘 배양장 지원	1식	3,660		1,830	1,830		
수산종묘 방류사업 효과조사	1식	143		100	43		

- 17 -

□ 자체사업

(단위:백만원)

사 업 명	사업량	사업비	재 원 내 역		
			지방비	융자	자담
계	72개사업	7,592	5,532.2	900	1,157
수산정책과 소관	31개사업	4,309.2	2,369.2		1,040
어업인숙원사업	1식	428	300		128
바다의날행사지원	1식	5	5		
해양수산축제 및 행사지원	1식	40	20		20
자율관리공동체 역량 강화 및 교류	1식	9.5	9.5		
마을어장개방수역연계사업	4개소	116	105		11
연안바다목장기본계획수립용역	1식	50	50		
바다목장화사업관리위원회 운영	1식	27	27		
연안바다목장화사업	1개소	300	300		
올레길 수산물 마켓시설	1식	160	100		60
해조류 수출가공업체 선별기 지원	1식	160	100		60
한중일민간정례협의회 지원	1식	10	10		
아산해협어촌주협의회 운영지원	1식	10	10		
어업지도선수리	1식	366	366		
어선사고수색보상	1식	30	30		
어업용미끼구입자금지원	50,000상자	1,000		700	300
어류수매자금지원	1식	200		200	
제주은갈치 등 단체포장 제작	1식	50	50		
수산물원산지단속참여자 보상	1식	9	9		
참치치어일시보관시설	1식	84	50		34
외해양식산업클러스터구성	1식	5.5	5.5		
참치육상양식운영지원	1식	84	50		34
세계양식학회유치	1식	20	20		
참치종교구입비지원	1식	159	95		64
친환경양식추진위원회운영	1식	4	4		
공수산질병관리사위촉운영	6명	43.2	43.2		
양식수산물안전성감사실운영	1개소	120	120		
전북친환경양식EM지원	1식	50	30		20
넙치생산이력제지원	1식	134	80		54

- 18 -

사 업 명	사업량	사업비	제 원 내 역		
			지방비	용자	자담
수산업양식 지원시스템 지원	1식	134	80		54
전북양식시설개선평가	1식	334	200		134
해삼양식면역증강제지원	1식	167	100		67
해양개발과 소관	20개사업	1,420	1,303		117
소규모 어업인숙원사업 지원	20개소	350	250		100
제주 Sea Grant 사업단 지원	1식	180	180		
표선항 선가장시설 보강	1개소	50	50		
연안관리지역계획 수립 용역	1식	100	100		
바사모 생태학습체험 지원	1식	12	10		2
바다환경보전 지원	1식	45	40		5
해수욕장 ISO 9001 인증	1식	10	10		
제주해운공사 타당성 조사용역	1식	70	70		
2012여수세계엑스포 제주홍보관 시설	1식	300	300		
어촌체험관광 개발	1개소	110	100		10
해녀축제	1식	50	50		
제주 해녀사진 특별전 및 순회전시	1식	8	8		
해녀·민속자료 수집	10점	10	10		
해녀문화 자료집 발간	1식	9	9		
야외조각공원 조성	1식	30	30		
전시실 패널 다국어 제작	1식	15	15		
영상실 영상장비 교체	1식	22	22		
전시용 어선 보수·보강	1식	9	9		
박물관 조경관리	1식	15	15		
관광객과 함께하는 수산종묘 방류	1식	25	25		
항만개발과 소관	2개사업	130	130		
제주항 예선운영 적자보전 지원	1식	100	100		
우수여객선 인센티브사업	1식	30	30		
해양수산연구원 소관	19개사업	1,733	1,733		
해양수산업 육성 및 경쟁력 확보	16개사업	1,283	1,283		
행정운영경비	3개사업	450	450		

2011년도 주요업무 추진계획

1 생명의 바다 지속가능하고 경쟁력 있는 수산업 육성

- 선택과 집중에 의한 지역특성에 맞는 수산자원조성으로 사업효과 극대화화 잠수어업인 소득증대
- 어선어업 경쟁력 강화를 위한 강력한 구조조정 및 지원

1-1 선택과 집중에 의한 성과 중심의 수산자원 조성

추진방향

- 1읍면 1광역 대규모 단지형 어초어장 조성
- 어업+체험관광형 바다목장 조성 및 자율관리어업 정착
- 어장 특성에 맞는 효과 있는 품종 중심의 수산종묘방류

추진계획

- 5개사업 • 15,096백만원 투자 -
- 1읍면, 1광역 어초어장 조성
 - 인공어초시설 : 1,000ha • 10,062백만원(광특 8,050, 지방비 2,012)
 - 해중림 조성 : 15ha • 1,500백만원(광특 1,200, 지방비 300)
 - 어초어장관리 : 1식 • 600백만원(광특 480, 지방비 120)
- 친환경 연안 바다목장 조성 : 서귀포시 강정지선 - 300백만원(지방비)
 - 체험관광+어업형 개발 - 공기관(수산자원사업단) 대행
- 수산종묘 매입방류 : 어·패류종묘 - 2,634백만원(광특 1,900, 지방비 734)
 - 어장별 균등배분 자제, 방류기준 상향 선택과 집중 방류

1-2 경영개선을 통한 지속가능한 어선어업 육성

■ 추진방향

- 연근해어업 구조조정 지속적 추진으로 경쟁력 강화
- 저탄소 녹색어업 기반시설 지원확대를 통한 경영개선
- 어업질서 확립으로 수산자원 보호 및 안정적 조업 도모

■ 추진계획

- 5개사업 · 4,909백만원 투자 -

- 근해어선 감척사업 : 10척 · 3,000백만원(국비)
- 생분해성어구 시범사업 : 3,800쪽 · 343백만원(국비 240, 지방비 103)
- 어업용 미끼구입자금(융자) 지원 : 1,000백만원(지방비 700, 자담 300)
- 어류수매자금(융자) 지원 : 200백만원(지방비)
- 어업지도선 정기검사 대비 수리 : 366백만원(지방비)

1-3 청정제주 수산물 가공산업 육성

■ 추진방향

- HACCP 등 국제위생기준에 적합한 수산가공시설 확충
- 제주특산 수산물의 안전성 확보와 고부가가치 제고
- 청정 제주수산물 안정적 위판을 위한 산지 위판시설 확충

■ 추진계획

- 3개사업 · 10,790백만원 투자 -

- 수산물산지가공 시설 : 10개소 · 7,680백만원(광특 2,300, 지방비 2,300, 자담 3,080)
- 수산물 위판장 시설 : 2개소 · 2,860백만원(광특 1,100, 지방비 880, 자담 880)
- 수산물시장시설 개선 : 1개소 · 250백만원(국비 100, 지방비 75, 자담 75)

- 21 -

2 친환경양식을 통한 경쟁력 우위의 양식산업 육성

- 친환경양식 파워브랜드 구축, 제주를 『친환경 양식메카』로 육성
- 광활한 청정 제주바다를 이용한 외해양식산업을 대표적인 『저탄소 녹색성장산업』으로 육성

2-1 친환경 양식수산물 브랜드파워 제고

■ 추진방향

- 친환경 양식수산물 생산 정책지원으로 글로벌브랜드 구축
- 청정 제주산 양식수산물 생산을 위한 방역 및 위생관리 강화

■ 추진계획

- 9개사업·3,712백만원 투자 -

- 환경친화형배합사료지원 : 500백만원(광특)
- 수산동물질병예방백신 : 1,798백만원(광특 719, 지방비 719, 자담 360)
- 넙치면역증강제지원 : 625백만원(광특 200, 지방비 300, 자담 125)
- 양식장 HACCP지원 : 355백만원(국비 178, 지방비 94, 자담 83)
- 수산동물방역비용 : 128백만원(국비 64, 지방비 64)
- 공수산질병관리사위촉운영 : 43백만원(지방비)
- U-수산양식시스템지원 : 500백만원(국비 200, 지방비 180, 자담 120)
- 넙치생산이력제지원 : 134백만원(지방비 80, 자담 54)
- 2005년 제3회 세계양식학회(WAS) 유치 : 20백만원(지방비)

- 22 -

2-2 고부가가치 『참치』 양식산업 메카 조성

■ 추진방향

- 해상과 육상을 연계한 참치양식시스템 구축
 - 외해양식 : 『저탄소 녹색성장』 대표산업으로 육성
 - 육상양식 : 종묘생산(친어관리) 등
- 6차산업형 외해양식단지 개발(생산+가공+유통·관광)

■ 추진계획

- 4개사업·2,327백만원 투자 -

- 외해참치양식산업화지원 : 2,000백만원(국비 600, 지방비 600, 자담 800)
- 참치종묘구입비지원 : 159백만원(지방비 95, 자담 64)
- 참치종묘일시보관시설 : 84백만원(지방비 50, 자담 34)
- 참치육상양식운영지원 : 84백만원(지방비 50, 자담 34)

2-3 양식환경 개선을 통한 지역특화품종 경쟁력 제고

■ 추진방향

- 전복양식 경쟁력 제고를 위한 사육환경 및 시설개선 지원
- 고부가가치 홍해삼양식을 위한 사육환경 개선지원

■ 추진계획

- 3개사업·551백만원 투자 -

- 전복양식시설개선지원 : 334백만원(지방비 200, 자담 134)
- 친환경전복양식EM지원 : 50백만원(지방비 30, 자담 20)
- 해삼양식면역증강제지원 : 167백만원(지방비 100, 자담 67)

- 23 -

3 제주해양시대 해양산업 신성장 프로젝트 추진

- 동북아의 중심 섬에 걸맞는 국제컨테이너 정기항로 등 제주의 해양경쟁력을 극대화한 해양산업 발굴
- 해양융합문화 기능의 해양과학관 조기 완공 추진

3-1 제주형 해양산업 발전전략 수립

■ 추진방향

- 제주해양의 특성을 살린 제주형 해양산업 발전전략 수립
- 전문가 참여, 도민이 공감하는 해양산업 육성
- 기존사업과 정책을 제로베이스에서 재평가·보완

■ 추진계획

- 1개사업·180백만원 투자 -

- 제주 씨그랜트사업단 대응자금 지원 : 180백만원(지방비)
- 제주 해양산업 발전전략 전문가 워킹그룹 구성 : 2011. 2월
 - 한국해양연구원, 한국해양수산개발원, 제주대 Sea Grant 사업단 등
- 외국의 선진사례 벤치마킹 및 글로벌 해양전략 분석 : 2011. 5월
- 제주 해양산업 발전전략 수립 : 2011. 12월
 - 단기과제 : 추진 가능한 과제 선정 2012년부터 추진
 - 중·장기과제 : 국내외 전문연구용역을 통한 기본계획 확정

- 24 -

3-2 “가칭” 제주해운공사 설립 타당성조사 용역

추진방향

- 제주와 수도권지역을 연계하는 항만배후 물류단지조성 검토
- 크루즈 기항지 개발, 초고속 여객선 도입방안 모색
- 중국, 일본 등 주변국과 제주를 연결하는 해상물류 체계 개선

추진계획

- 1개사업 · 70백만원(지방비) 투자 -

- 해운·항만물류 전문가 워킹그룹 구성 운영 : 2011. 2월
- 한국해양수산개발원, 제주발전연구원, 해운물류업체 등
- 타당성조사 용역에 따른 과업지시서 작성 : 2011. 5월
- “가칭”제주해운공사 설립 타당성 조사용역 실시 : 2011. 5월~11월

3-3 제주해양과학관 조기 완공

사업개요

- 위 치 : 서귀포시 성산읍 고성리 127-1번지 일원
- 사업규모 : 부지 93,685㎡, 시설 연면적 25,738㎡
- 총사업비 : 1,226억원(보조금 195 <국비50%, 지방비50%>, 민간자본 1,031)
- 건설기간 : 2009. 12월 ~ 2012. 6월
- 주요시설 : 해양과학체험관, 해양생태수족관, 해양공연장 등

추진계획

- 2011년 예산 : 630억원(국비18, 지방비63, 민자549)
- 건축공사 완료 및 수족관 시험 가동 : 2011. 12월
- 준공(예정) : 2012. 6월중(WCC세계총회 개막 이전 완공)

- 25 -

4 지역특성과 테마가 있는 해양어촌관광 개발

- 모슬포 남항을 가파·마라도와 연계한 제주 서남부지역의 핵심 어촌관광단지로 조성
- 방어남시, 송어잡이, 올인하우스, 요트, 올래길 등을 테마로 한 체험·휴양형 어촌관광 지역특화 개발로 새로운 소득원 창출

4-1 동북아 중심의 요트마리나 개발

추진방향

- 김녕항을 동북아의 크루즈 요트 중간기항지로 개발
- 요트인구 저변확대를 위한 제주국제요트 학교 운영 활성화
- 모슬포 남항 등 배후부지 활용 해양관광 시설 민자유치

추진계획

- 3개사업 · 2,036백만원 투자 -

- 공공 마리나 시설 : 1,500백만원(광특750, 지방비750)
- 김녕항 공공마리나 : 요트 9척(50ft급) 계류 규모
- 제주국제요트학교 클럽하우스 시설 : 500백만원(광특250, 지방비250)
- 요트학교 운영 교육프로그램 운영 지원 : 36백만원(국비18, 지방비18)

4-2 공공 디자인 관광어항 개발

추진방향

- 어선감척, 해양레저 증가 등 여건변화에 따른 어항기능 재정비
- 어항을 단순 어업생산 공간에서 휴양과 체험관광을 제공하는 다기능 복합어항으로 개발
- 해양관광과 연계한 파제벽 등 어항시설에 공공 디자인 기법 도입

추진계획

- 2개사업 · 6,250백만원 투자 -

- 지방어항 재정비계획 수립 : 1식200백만원(광특 100, 지방비 100)
- 지방어항 개발 : 8개항·6,050백만원(광특 4,900, 지방비 1,150)
 - 대상항 : 고산, 하귀1리, 종달, 우도, 신천, 신양, 대포, 사계항
 - 어항 공공디자인 시설 : 3개항 (신천항, 김녕항, 고산항)

4-3 체험·휴양형 어촌관광 개발

추진방향

- 모슬포 남항 : 제주서부지역의 핵심 해양관광 공간으로 조성
- 추자신양 : 전통어업, 생활양식을 재현한 체험시설 조성
- 성산신양 : 수산물직매장, 바닷잡이 등과 연계한 관광체험 시설

추진계획

- 3개사업 · 2,710백만원 투자 -

- 모슬포항 어촌어항 복합공간 조성 : 1,600백만원(광특 800, 지방비 800)
- 추자 신양 농어촌체험휴양마을 조성 : 1,000백만원(광특 500, 지방비 500)
- 성산 신양 어촌체험시설 : 110백만원(지방비 100, 자담 10)

- 27 -

5 숨쉬는 연안, 생명력 있는 제주바다 보전

- 제주지역 실정에 맞는 연안관리 기준설정 및 보전으로 장래 해안 개발방향 제시
- 인간과 자연이 조화롭게 상생하는 연안환경 정비 및 명품 해변관리로 쾌적한 휴식공간 조성

5-1 연안환경 정비 및 보전

추진방향

- 제주지역 실정에 맞는 연안용도해역 지정 관리로 연안환경 보전
- 연안을 보다 쾌적하고 안전한 자연친화적 휴식공간으로 조성
- 민간 네트워크를 활용한 해양환경보호 감시활동 강화
- 청소년들에게 해양생태학습 체험을 통한 바다지식 제공
 - 청소년 제주바다 백일장, 연안정화, 청소년 연안생태탐사 등

추진계획

- 4개사업 · 1,905백만원 투자 -

- 연안관리지역계획 수립 용역 : 100백만원(지방비)
- 연안정비 : 3개소 · 1,748백만원(광특 874, 지방비 874)
 - 사업지구 : 귀덕리 호안복구, 고성리 침식방지 시설, 신양리 친수연안 조성
- 바사모 생태학습 지원 : 1식 · 12백만원(지방비 10, 자담 2)
- 바다환경보전 지원 : 1식 · 45백만원(지방비 40, 자담 5)

- 28 -

6 독특한 제주의 해양문화 가치 보존 및 세계화

- 2012 여수세계박람회장예 홍보관 설치운영으로 제주해양문화 가치 홍보
- 독특한 해녀문화 정체성 확립 및 문화재적 가치 체계적 보존관리

6-1 2012 여수세계박람회 제주홍보관 시설·운영

■ 행사개요

- 기 간 : 2012년 5월 12일 ~ 8월 12일(3개월간)
- 장 소 : 전남 여수신항 일대
- 참 가 : 참가국 100개국, 관람객 800만명(외국인 55만명 포함)

■ 추진계획

= 1개사업 · 300백만원 투자 =

- 홍보관 면적 및 사업비 : 72㎡ · 300백만원(지방비)
- 홍보관 기본컨셉 : 제주 해녀문화 콘텐츠 개발 전시

6-2 제주 해녀문화의 세계화 추진

■ 추진방향

- 규모 있는 해녀축제, 해녀문화의 새로운 가치 발굴
- 민속공연, 전시 등 관광객과 함께 하는 해녀박물관 시설 보강

■ 추진계획

- 10개사업 · 193백만원 투자 -

- 해녀민속 관련자료 수집 : 100점·10백만원(지방비)
- 해녀박물관 시설 보강 외 8개사업·183백만원(지방비)
- 일본해녀, 출항해녀 등과 연계한 제주의 대표 해녀축제 발굴 추진

- 29 -

7 국제자유도시에 부응하는 항만 기반시설 확충

7-1 국제관광미항을 지향하는 제주의항 개발

- 8만톤급 크루즈선석 완공으로 국제크루즈선 수용 기반시설 확충
- 제주국제자유도시 완성을 위한 물류지원기능 강화

□ 사업개요

- 위 치 : 제주시 건입동 제주의항 일원
- 사업규모
 - 1단계 사업 : 서방파제 1,425m
 - 2단계 사업 : 동방파제 390m, 접안시설 810m, 호안 1,204m
 - 2-1단계 사업 : 철재부두 210m, 부대공 1식
- 사 업 비 : 국비 3,734억원(1단계 1,858. 2단계 1,605. 2-1단계 271)
- 사업기간 : 1999 ~ 2012년(14년)

□ 추진상황

- 2009. 12.24 : 제주 외항 1단계 사업완공
- 2010. 04.27 : 제주 외항 2-1단계 실시설계용역 착수
- 2011. 01.24 : 제주 외항 2단계 공사(6차) 착공

□ 추진계획

- 2011. 5 : 2-1단계 실시설계용역 준공
- 2011. 7 : 2-1단계 1차공사 착수
- 2011. 8 : 2단계 사업완공
- 2013. 12 : 2-1단계 사업완공

- 30 -

7-2 경쟁력 있는 무역항·연안항 개발

- 지역경제성장 지원을 위한 항만 기반시설 확충 및 연안항 물류기반시설 확충 등으로 제주항 물동량 분산 지원

□ 사업개요 (4개항 / 국비 1,036억원 투자)

- 서귀포항 : 조도방파제 150m, 진입도로 210m, 물양장 80m, 배후부지 포장 1식 / 230억원('08~'14)
- 화순항 : 동방파제 100m, 안벽 110m, 배후부지 포장, 급수·전기시설 1식 / 458억원('08~'14)
- 성산포항 : 돌제 50m, 방파제 보강 295m, 파제제 200m / 235억원('07~'14)
- 추자항 : 파제제 130m, 사후환경조사1식 / 113억원('09~'14)

□ 추진상황 (4개항 / 556억원 투자('11년 180억원))

- 서귀포항 : 물양장 80m, 진입도로 160m, 포장 1식 / 52억원
- '11년도 : 진입도로 50m, 배후부지 포장 1식 / 4억원
- 화순항 : 방파제 축조 100m, 배후부지 포장 1식 / 333억원
- '11년도 : 동방파제 축조 28m / 131억원
- 성산포항 : 돌제 50m, 방파제 보강 184m / 82억원
- 추자항 : 파제제 축조 44m, TTP제작 / 89억원
- '11년도 : 파제제 축조 86m / 45억원

□ 추진계획

- 제3차 항만기본계획 반영 추진 : '11. 6.
- '11년 항만건설 추진 : 3개항(서귀포, 화순, 추자항)-180억원

- 31 -

7-3 복합 다기능 국가어항 개발

- 해양관광과 어항기능을 연계한 복합공간 조성 및 기상악화 시 어선 안전대피 등 어업인의 생명과 재산보호

□ 사업개요 (3개항 / 국비 1,349억원 투자)

- 하효항 : 방파제 491m, 물양장 210m, 선류장 140m, 호안 50m, 선양장 30m / 434억원 ('03~'13)
- 모슬포항 : 복합공간 조성 1식, 방파제 보강 540m, 돌제 30m 사후환경조사 1식, 어항정비 1식 / 210억원('08~'12)
- 신양항 : 방파제 보강 500m, 어항정비 1식 / 705억원 ('07~'14)

□ 추진상황 (3개항 / 753억원 투자('11년 80억원))

- 하효항 : 방파제 441m, 물양장 49m, 선류장 140m / 393억원
- '11년도 : 선류장 140m 등 / 41억원
- 모슬포항 : 복합공간 1식, 돌제 30m, 방파제보강 210m / 182억원
- 신양항 : 방파제 보강 403m, 어항정비 1식 / 178억원
- '11년도 : 방파제 보강 25m, 어항정비 1식 / 39억원

□ 추진계획

- 신양항내 대형여객선 접안 시설 지속 정비
- '11년 국가어항건설 추진 : 2개항(하효, 추자신양항)-80억원

- 32 -

7-4 서귀포 크루즈항(민·군복합형 관광미항) 건설

- 해군기지 기능과 해양관광을 연계한 국제크루즈항 기능의 민·군복합형 관광미항으로 건설

□ 사업개요

- 위 치 : 제주특별자치도 서귀포시 강정항 일원
- 사업기간 : 2009 ~ 2014(6개년)
- 총사업비 : 534억원(국비)
- '10년 예산 : 115억원('11회계연도 명시이월)
- 사업규모 : 함상공원(터미널 포함) 1식, 진입도로 1식 등

□ 추진상황

- 예비타당성조사용역(기획재정부) : '08. 7월
- 광역경제권 30대 선도프로젝트 대상사업으로 선정 : '08. 9월
- 서귀포 크루즈터미널 및 함상공원 설계용역착수 : '09. 11. 18
- 지역주민 반대로 설계용역 중단 조치 : '10. 3. 1
- 실시설계용역 재개 : '10. 12. 28

□ 추진계획

- 실시설계 용역 완료 : 2011. 10. 14
- 해군기지 입지관련 갈등조정과 연계 추진
- 지역설명회 등을 통한 주역주민 의견 최대한 반영 추진

- 33 -

7-5 애월항 2단계(LNG 인수기지) 건설

- 정부의 제주지역 천연가스 공급 계획에 따라 도민에게 청정하고 저렴한 LNG 안정적 공급
- LNG인수기지의 추진을 위한 애월항 2단계 조기건설 절실

□ 사업개요

- 위 치 : 제주시 애월항 일원
- 사업기간 : 2010년 ~ 2016년
- 총사업비 : 국비 4,209억원(항만개발 1,630, 인수기지 2,579)
- 사업규모
- 항만개발 : 방파제 1,515m, 접안시설 230m, 준설 및 매립 1식
- 인수기지 : 접안 및 하역시설, 저장시설 2.5만㎥ 2기 등

□ 추진상황

- 정부의 제9차 장기천연가스 공급계획 반영 : '08. 12월
- 애월지역 주민(85%찬성) LNG기지 유치 발표 및 건의 : '09. 3월
- 애월항 LNG기지 부지확정 및 도·한국가스공사 MOU 체결 : '09. 7월
- 애월항 2단계 개발사업 실시설계용역 착수 : '10. 10 ~ '11. 7월
- 환경영향평가 용역 착수 : '10. 12 ~ '11. 12월

□ 추진계획

- 어업피해조사용역 시행 및 피해보상 : '11. 2 ~ '13. 2월
- 애월항 2단계 공사 : '11. 12 ~ '15. 12월
- LNG 인수기지 시공(한국가스공사) : '13. 10 ~ '16. 12

- 34 -

2011년도 달라지는 주요시책

Ⅷ 해녀 운송어선 승선정원 상향조정

2011년 상반기부터 해녀들이 어장 이동할 때 어선승선에 불편이 많았던 승선정원이 늘어나 해녀 조업불편 해소 및 운항 횟수 감소로 경비가 절감됩니다.

- 해녀들이 마을어장 입어를 위하여 어선으로 이동시 일반어업에 종사하는 어선의 정원을 적용해 승선인원 제한에 따른 불편이 많음
- 어선평별검사 지침 마련을 전문 잠수인인 해녀들의 개별보호 능력을 감안하여 어선검사 전문기관에서 최소한의 선박안전기준(복원력)을 지키는 범위에서 최대승선원이 어선 5톤 기준 10명에서 약 25명으로 상향조정

시행일 : 2010. 12.

Ⅷ 수산자원조성사업 추진 수산자원사업단 설립, 운영

수산자원을 보호·육성하고 어장관리 및 기술을 연구·개발·보급하는 등 수산자원조성사업을 원활히 수행하기 위하여 기르는 어업센터를 폐지하는 대신 수산자원사업단이 설립·운영된다.

- 수산자원사업단이 수행하는 사업은
 1. 인공어초·바다숲·바다목장의 조성과 수산종묘의 방류 등 수산자원조성사업
 2. 수산자원조성사업과 관련되는 기술개발, 대상해역 적지조사, 생태환경조사, 사후관리 및 효과분석 등 기초연구사업
 3. 수산자원의 관리를 위한 총허용어획량 조사사업 및 기후 온난화 관련 현장 지원사업 및 수산자원관리를 촉진하기 위하여 국가 또는 지방자치단체가 위탁하거나 대행하게 하는 사업 등

시행일 : 2010. 11.

- 35 -

Ⅷ 양식 활넙치 안전성 검사제도 개정

양식 활넙치를 출하하기 위해 한번에 신청할 수 있는 안전성 검사 대상물량은 20톤 이내로 제한되며, 안전성 검사항목도 OTC(옥시테트라싸이클린) 1종에서 OTC 등 항생물질 34개 항목으로 확대되어 양식 활넙치에 대한 식품 안전성이 더욱 강화됩니다.

시행일 : 2011. 1. 1.

Ⅷ 양식수산물 농어업재해보험 적용대상품목 확대 시행

이상기후로 인한 자연재해 발생에 대비하여 농어업재해보험을 실질적인 재해대비 농어업경영안정 장치로 기능을 강화하기 위해 양식수산물에 대한 적용대상품목을 확대하여 운영합니다.

- 현재 보험적용 대상을 양식수산물 2어종에서 3어종으로 확대하여 운영할 계획입니다
* 양식수산물 : 넙치, 전복 → 넙치, 전복, 조피볼락

시행일 : 2011. 1. 1.

Ⅷ 수산인안전공제 공제료 지원사업 대상자 확대

수산인 안전공제 공제료(보험료) 국고지원에서 제외되어 가입률이 저조했던 어업인의 배우자도 공제료에 대해 국고 지원을 실시합니다.

- 수산인안전공제 주계약의 순공제료 및 부가공제료를 지원받는 대상자를 어업에 종사하고 있는 만 15세~84세 어업인 뿐만 아니라 어업인의 배우자가 어업에 종사하지 않는 경우에도 국고보조 대상에 포함
- 수산작업 이외의 재해사고 시 보험금 지급 한도를 현행 보다 100%까지 확대 지급

- 36 -

- 수산작업이외의 재해 사망시 : 500만원 → 1,000만원
 - 수산작업이외의 재해로 80% 장해시 : 500만원 → 1,000만원
 - 수산작업이외의 재해로 3% ~79% 장해시 : 500만원 ×장해지급률
→ 1,000만원×장해지급률
- 또한, 장제비지원 및 재해장해연금특약을 신설함으로써 재해 발생시
어업인에게 혜택이 돌아 갈 수 있도록 특약 신설

☞ 시 행 일 : 2011. 1. 1.

㉔ 양식장 HACCP 사업 신청방법 개선

양식장 HACCP 시설개선 지원사업 대상업체의 참여방법이 확대,
시행됩니다.

- 종전에는 양식장 haccp 시설개선 지원사업을 신청하고자 하는 업체는
컨설팅 지원사업을 완료한 육상양식업체로 제한되었으나
- 신규참여업체가 컨설팅 및 시설개선지원사업을 동시에 신청 가능
하게 하여 대상 업체의 참여방법이 확대됩니다.

☞ 시 행 일 : 2010. 11. 24.

㉕ 농어촌 출신 대학생 학자금 융자 지원조건 개선

농어촌 출신 대학생 학자금에 대한 융자 지원조건이 개선됩니다.

- 학자금 융자 상환 거치기간을 졸업 후 1년에서 2년으로 연장하여
시행됩니다.

☞ 시 행 일 : 2010. 11. 24.

㉖ 친환경 수산물 인증품목 확대 실시

친환경 수산물에 대한 인증대상 품목이 확대됩니다.

- 37 -

- '09년부터 10개 품목을 대상으로 실시하고 있는 친환경 수산물 인
증품목대상이 확대 실시됩니다.
- ※ (현행) : 넙치, 무지개송어, 굴, 홍합, 김, 미역, 톳, 마른김, 마
른미역, 간미역
- (확대) : 뱀장어, 전복, 다시마, 흰다리새우

☞ 시 행 일 : 2011. 1. 1.

㉗ 마리나 조성사업의 사업시행자 범위 확대

마리나 항만 조성사업에 참여할 수 있는 사업시행자의 범위에
외국인투자가 및 투자기업도 포함시켜 마리나사업이 활성화 될
수 있도록 할 계획입니다.

- ※ 종전에는 국가, 지자체, 공공기관 등이 사업에 참여할 수 있도록
되어 있음
- 아울러, 공공기관 중 국민체육진흥공단 등이 사업에 참여할 수 있는
근거를 마련하였습니다.

☞ 시 행 일 : 2011. 7. 1.

㉘ 2011년 우수해수욕장 선정방법 개선

2011년에는 우수해수욕장 선정 방법 및 시기가 개선됩니다.

- 기존 해수욕장 폐장 후 관리·운영 실태 등 평가에 의해서 선정
되던 우수 해수욕장이 2011년도부터는 해수욕장 개장 중 관리·
운영 실태 등을 평가하여 선정할 계획입니다.

☞ 시 행 일 : 2011. 상반기

부 록

- 해양수산물기본통계
- 수산물생산액 변동추이
- 해양수산물 유관기관 · 단체

- 39 -

해양수산물 기본통계

■ 어업가구 및 인구

(단위 : 호, 명)

구분	연도별	2010(A)	2009(B)	대 비	
				증감 (C=A-B)	비율 (C / B)
어업 가구	전국	65,790	69,379	△3,589	△5.2
	제주	5,390	7,049	△1,659	△23.5
	비율(%)	8.2	10.2		
어가 인구	전국	171,204	183,710	△12,506	△6.8
	제주	14,587	18,793	△4,206	△22.4
	비율(%)	8.5	10.2		

* 어업가구 및 인구 : 2010 농림어업총조사 잠정 집계 결과(통계청)

- 40 -

■ 잠 수

연도별		'70	'80	'95	2000	2005	2006	2007	2008	2009	2010
구분											
잠수수(명)		14,143	7,804	5,886	5,789	5,545	5,406	5,279	5,244	5,095	4,995
연령 구성 비율 (%)	30세 미만	31.3	9.8	0.6	0.1 (3명)	-	-	-	-	-	-
	30~ 49세	54.9	60.7	33.4	221 (1,282명)	12.9 (718명)	9.6 (518명)	6.7 (356명)	5.0 (263명)	4.2 (213명)	2.5 (125명)
	50세 이상	13.8	29.8	66	77.8 (4,504명)	87.1 (4,827명)	90.4 (4,888명)	93.3 (4,923명)	95.0 (4,981명)	95.8 (4,882명)	97.5 (4,870명)

※ 2002년부터는 통계청 공식자료가 발표되지 않아 행정집계 이용



○ 잠수 탈의장 시설

(2010. 12. 31 현재)

구분	연도별	합 계	제주시	서귀포시
여촌계수		100	56	44
시설개소		187	96	91

○ 잠수진료비 지원

(단위 : 명, 백만원)

년도	지 원 실 적				비 고
	진료인원	진료비지원			
		계	병원비	약 값	
계	1,371,313	19,405	18,040	1,365	
1999	9,429	187	187		
2000	35,304	619	569	50	
2001	44,434	986	663	323	
2002	158,725	2,604	1,612	992	
2003	127,005	1,365	1,365	-	
2004	143,945	1,719	1,719	-	
2005	147,529	1,757	1,757	-	
2006	169,534	2,144	2,144	-	
2007	167,850	2,114	2,114	-	
2008	178,746	2,760	2,760	-	
2009	188,812	3,150	3,150	-	
2010	208,716	3,675	3,675	-	

○ 잠수진료센터 이용현황

(단위 : 건)

구분 (년도)	합계	제주의료원				서귀포의료원				비고
		소계	잠수	다이버	일반	소계	잠수	다이버	일반	
합계	2,615	2,554	1,827	688	39	61	45	13	3	
'05	223	223	156	63	4	-	-	-	-	단실 (제주의료원)
'06	436	436	347	89	-	-	-	-	-	"
'07	281	281	140	131	10	-	-	-	-	"
'08	215	215	98	114	3	-	-	-	-	"
'09	1,460	1,399	1,086	291	22	61	45	13	3	복실 (제주,서귀포)
'10	2,767	1,428	1,265	135	28	1,339	1,207	111	21	

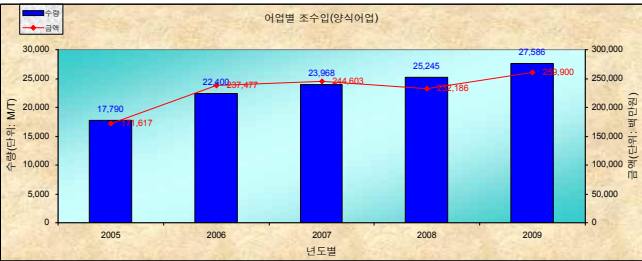
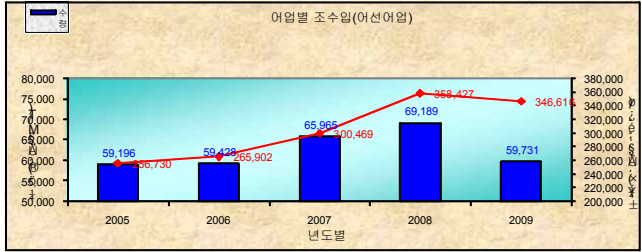
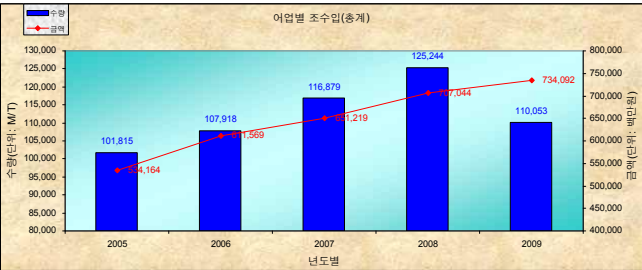
■ 수산물 생산

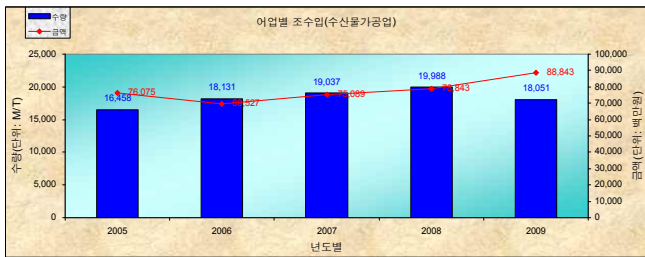
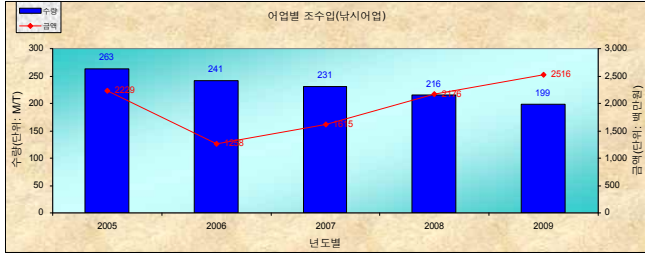
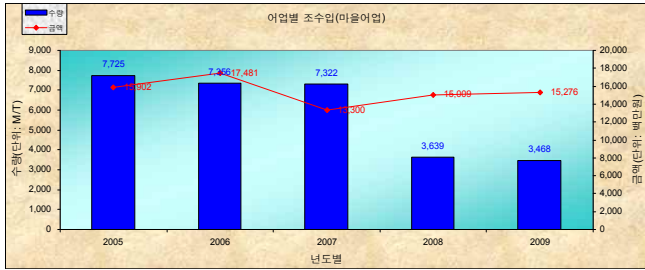
○ 품목별 생산(수협위판) (단위 : M/T, 백만원)

연도\품목별	계		어 류		연체동물		해조류		기타	
	수량	금액	수량	금액	수량	금액	수량	금액	수량	금액
1990	36,688	83,139	19,448	57,246	3,620	15,150	11,041	5,205	2,579	5,538
2000	44,127	335,172	33,211	309,332	3,871	20,054	6,418	3,835	627	1,951
2003	64,954	394,019	54,060	369,400	3,019	16,430	4,799	3,539	3,076	4,650
2004	64,663	439,226	55,710	408,692	4,201	19,642	2,980	4,528	1,772	6,364
2005	79,897	438,949	74,260	417,842	3,178	14,271	1,245	3,641	1,214	3,195
2006	88,520	515,923	78,944	483,899	4,280	19,273	3,762	7,934	1,491	5,007
2007	96,684	553,872	89,362	540,576	1,421	7,823	4,414	4,032	1,487	1,441
2008	88,794	535,132	85,025	522,397	2,191	6,437	204	738	1,374	5,560
2009	80,866	585,862	76,926	571,492	2,371	8,000	195	1,010	1,374	5,360
2010	64,270	605,947	59,907	589,243	1,504	5,893	757	2,721	2,102	8,090

○ 어업별 조수입 (단위 : M/T, 백만원)

구 분		2005	2006	2007	2008	2009	2010	증감율(%)
합 계	수 량	101,815	107,918	116,879	125,244	109,417	93,853	△14.2
	금 액	534,164	611,569	651,219	707,044	734,412	766,061	4.3
어선어업	수 량	59,196	59,428	65,965	69,189	59,731	41,902	△29.8
	금 액	256,730	265,902	300,469	358,427	346,616	352,718	1.8
마을어업	수 량	7,725	7,356	7,322	3,639	3,468	3,634	4.8
	금 액	15,902	17,481	13,300	15,009	15,276	17,238	12.8
양식어업	수 량	17,790	22,400	23,968	25,245	26,950	23,373	△13.3
	금 액	171,617	237,477	244,603	232,186	260,220	274,400	5.4
정치망어업	수 량	550	483	477	1,148	1,151	1,039	△9.7
	금 액	1,640	1,776	1,740	2,349	2,841	3,256	14.6
내수면어업	수 량	96	120	110	76	66	83	25.8
	금 액	954	1,391	1,335	1,394	1,300	1,500	15.4
종묘생산어업 (수량/만마리)	수 량	2,595	5,744	4,824	5,723	6,013	5,290	△12.0
	금 액	9,017	16,755	13,068	16,660	16,800	11,957	△28.8
낚시어업	수 량	263척	241척	231척	216척	199척	193척	△3.0
	금 액	2,229	1,258	1,615	2,176	2,516	2,989	18.8
수산물가공업	수 량	16,458	18,131	19,037	19,988	18,051	23,822	32.0
	금 액	76,075	69,527	75,089	78,843	88,843	102,003	14.8





○ 주요 어종별 생산

(단위 : M/T, 백만원)

연도별	'95		2000		2005		2007		2008		2009		2010	
	수량	금액	수량	금액	수량	금액	수량	금액	수량	금액	수량	금액	수량	금액
갈 치	10,499	67,200	14,298	113,455	21,677	163,982	25,308	186,231	31,738	232,492	21,919	219,638	20,928	232,118
양식넙치	2,620	33,021	5,385	73,331	20,371	174,340	23,397	240,107	25,027	214,998	26,047	255,000	22,139	262,855
옥 돔	1,847	21,000	1,521	17,158	971	12,856	1,496	16,428	953	15,346	1,118	17,896	1,259	18,289
조기류	1,428	13,652	2,698	29,972	7,683	46,367	10,578	51,906	9,127	37,264	9,875	54,998	7,393	55,779
복어류	193	3,533	149	2,670	40	278	13	125	11	64	134	633	28	157
멸 치	13,820	4,243	1,932	373	16,166	3,747	10,789	2,872	9,346	2,556	7,744	2,313	504	194
고등어	2,615	2,316	3,166	3,603	2,901	4,655	3,289	5,591	2,695	4,752	4,424	8,200	1,938	3,515
삼 치	178	1,237	833	2,680	910	3,054	863	2,921	649	2,570	753	3,606	743	3,746
방 어	380	3,853	491	3,695	191	1,324	388	2,276	364	1,741	335	1,612	449	3,555
전 복	44	3,232	11 (11)	1,078	54 (3.3)	3,745	34 (1)	2,152	39 (5)	1,850 (532)	36 (7.5)	1,400 (387)	23 (8.8)	700 (851)
오분자기	159	4,390	35	1,551	15	408	36	1,053	20	655	13	478	13.9	592
소 라	2,768	13,193	2,269	12,497	1,445	6,334	1,326	4,267	1,640	6,369	1,719	6,806	1,473	5,463
오징어류	1,163	2,937	1,016	3,272	1,523	3,007	1,251	3,651	778	2,460	2,674	10,848	1,467	5,635
문 어	253	1,040	195	950	92	674	86	464	28	168	33	211	37	258
성 계	1,161	6,800	103	505	38	322	54	2,005	66	2,165	93	3,378	85.3	3,093
돔	3,414	4,098	2,065	1,100	427	1,156	1,338	880	294 (건조)	1,020	388 (건조)	1,222	360.6 (건조)	1,186
천 초	7,477	5,092	2,139	1,892	693	2,207	3,056	3,152	514 (건조)	1,798	527 (건조)	505	636 (건조)	2,124
갈래곰보	70	42	61	241	-	-	-	-	23	60	40	72	69	127

* 전복생산량 중 () 는 마을어장 생산량, 돔·천초는 건중량 기준.

■ 수산물 수출

○ 종류별 (단위 : M/T, 천\$)

연도별 품목별	2000		2005		2007		2008		2009		2010	
	수량	금액	수량	금액	수량	금액	수량	금액	수량	금액	수량	금액
합 계	4,780	38,262	7,247	61,992	4,503	42,852	4,939	44,395	6,527	49,720	5,731	55,183
활선어	1,296	19,312	5,307	49,771	2,986	35,019	3,593	37,099	4,772	41,246	3,917	45,328
패 류	2,562	13,686	1,433	8,245	1,079	4,063	986	4,141	1,416	5,110	1,126	4,622
해조제품	920	5,196	505	3,966	351	2,665	320	2,767	266	3,173	314	2,994
기 타	2	68	2	10	87	1,105	40	388	73	191	374	2,239

○ 주요품목별 (단위 : M/T, 천\$)

연도별 품목별	2000		2005		2007		2008		2009		2010	
	수량	금액	수량	금액	수량	금액	수량	금액	수량	금액	수량	금액
소 라	2,480	13,478	1,395	7,495	1,077	3,986	986	4,141	1,410	5,014	1,126	4,622
삼 치	57	467	-	-	-	-	-	-	-	-	228	1,630
성게알	1	64	-	-	-	-	-	-	-	-	-	-
복 어	37	858	-	-	3	138	22	501	-	-	45	768
넙 치	1,182	17,843	5,307	49,771	2,983	34,879	3,570	36,597	4,411	39,528	3,872	44,560
전 톳	305	2,522	378	3,283	199	1,841	154	1,893	146	2,497	175	2,202
갈래곰보	116	888	10	66	49	311	-	-	-	-	-	-

■ 마을어업 (2010. 12. 31 현재)

구분 행정시별	개 소	면 적(ha)	2010생산	
			수량(M/T)	금액(백만원)
합 계	127	14,431	3,634	17,238
제주시	78	7,738	2,035	8,938
서귀포시	49	6,693	1,599	8,300

※ 주요품목 : 소라, 전복, 톳, 우뚝가사리, 성게(행정시 집계)

○ 품목별 생산실적 (단위 : 톤, 백만원)

구 분	2007년		2008년		2009년		2010년		전년대비 (%)	
	수량	금액	수량	금액	수량	금액	수량	금액	수량	금액
계	7,360	13,794	3,639	15,009	3,468	15,276	3,634	17,238	104.8	112.8
소 라	1,326	4,267	1,640	6,369	1,719	6,806	1,473	5,463	86	80
전 복	4.9	498	5	532	7.5	587	8.8	851	117	145
오분자기	36	1,053	20	655	13	478	13.9	592	107	124
성 게	54	2,005	66	2,165	93	3,378	85.3	3,093	92	92
해 삼	38	494	33	429	48	661	61.4	1,041	128	157
톳	1,358	880	294 (전초)	1,020	388 (전초)	1,222	360.6 (전초)	1,186	93	97
우뚝가사리	3,056	3,152	514 (전초)	1,798	617 (전초)	1,640	636 (전초)	2,124	103	129
감 태					251	262	373	478	148	182
기 타	1,487	1,445	1,067	2,041	331.5	242	622	2,410	187	995

※ 소라 외 품목은 대부분 어촌계 비계통 판매로 이루어지고 있음

■ 정치망 어업 (2010. 12. 31 현재)

구분 행정시별	개 소	면 적(ha)	종사자수	2010생산	
				수량(M/T)	금액(백만원)
합 계	56	136	196	1,039	3,256
제주시	42	94	155	939	2,656
서귀포시	14	42	41	100	600

※ 행정시 집계

■ 양식어업

○ 해면양식

(단위 : ha, M/T, 억원)

구 분	품 종	개 소	면 적	양 식 수면적	생 산 능 력	2010생산	
						수 량	금 액
합 계		364	294.9	187	26,503	23,373	2,744
어류양식		316	222.2	124.5	26,011	23,134	2,733
육상수조식	넙치, 돌돔	311	192.5	122.7	26,000	22,655	2,693
가두리식	돌류,능성어	4	27.4	0.3	1	449	36
축 계 식	참돔, 기타	1	2.3	1.5	10	30	4
패류양식		44	67.7	61.2	142	23	7
육상수조식	전복,해삼	25	3.7	1.3	32	23	7
바 닥 식	전복	19	64	59.9	110	-	-
해조류 양식		1	3	0.1	50	-	-
수 하식	다시마	1	3	0.1	50	-	-
기타 양식		3	2	1.2	300	216	4
수 하식	우렁챙이	1	2	1	300	216	4
육상수조식	새우	2	0.66	0.16	-	-	-

○ 내수면양식

(단위 : ha, M/T, 억원)

구 분	개 소	면 적	양 식 수면적	생 산 능 력	2010생산	
					수 량	금 액
합 계	6	2.1	0.84	245	83	15
뱀 장 어	3	1.5	0.6	225	44	10
기 타	3	0.6	0.24	20	39	5

■ 수산종묘생산

(단위 : ha, 천마리)

구 분	개 소	면 적	생산능력	2010생산	비 고
합 계	119	25.5	75,555	51,880	
국립수산물연구원	2	2.6	1,200	-	'04년부터 연구용 소량 생산
• 어류류	1		600		
• 패류	1		600	-	돌돔 전복, 오분자기
해양수산연구원	1	2.9	3,000	1,080	
• 어류류			1,500	500	돌돔, 개별량 농장양식
• 패류			1,500	510	전복, 오분자기
• 기타				70	홍합
민 간 시 설	93	20.0	71,355	50,800	
• 어류류	50	15.1	55,020	47,100	
• 패류	43	4.9	12,667	1,600	넙치, 돌돔, 전복,
(해삼)	(35)	(1.8)	3,668	2,100	해삼

■ 인공어초시설

(단위 : ha, 개, 백만원)

연도별		72~80	81~85	86~90	91~2005	2006	2007	2008	2009	2010	합 계
구 분											
시설별적		214	1,533	4,853	19,302	1,069	1,029	848	932	928	30,708
종 류 별	사 각 어 조	5,041	12,327	15,655	73,500	1,975	2,398	1588	1900	1,700	116,084
	원 통 형 어 조		313	1,979							2,292
	반 구 형 어 조		328	11,548	9,385						21,261
	고 선 어 조		21척		17척			1척			39척
	방갈로형 어 조				5,254	616	548	444	532	412	7,806
	상 자 형 어 조										45
	육 각 형 어 조				352	258	182	154	65	26	1,037
	잠 보 형 어 조			79							79
	빨삼각형 어 조			100	72,538						72,638
	육 교 형 어 조			700	4,540						5,240
강 제 어 조					122	20	21	41	46	27	277
시 험 어 조					2,146	203		1			2,350
세 라 믹 어 조					464	91	81	60	59		755
반돛니형 어 조							348	288		195	831
터 nil 형 어 조									23	38	61
하우스형 어 조									24		24
사각복합형 어 조									110	117	227
폴리곤형 어 조										6	6
사 업 비		131	1,821	6,593	107,037	6,749	6,932	6,296	7,930	7,293	150,782

■ 수산종묘 매입방류 (단위 : 천마리, 천원)

연도별	종 류	방류량	사업비			비 고
			계	국비	지방비	
합 계	계	16,195	13,238,878	9,027,765	4,211,113	
	(전 복)	6,463	7,800,201	5,499,131	2,301,070	
	(어 류)	7,930	3,915,588	2,601,519	1,314,069	
	(해 삼)	1,802	1,523,089	927,115	595,974	
’97~’01	전 복	390	390,000	312,000	78,000	
2002	소 계	222	248,500	173,950	74,550	
	전 복	150	148,500	103,950	44,550	
	조 피 불 락	72	100,000	70,000	30,000	
2003	소 계	1,066	808,322	475,431	332,891	
	전 복	554	553,519	387,463	166,056	
	넙 치	512	254,803	87,968	166,835	
2004	소 계	946	935,668	605,968	329,700	
	전 복	546	709,268	496,488	212,780	
	돌 들	400	226,400	109,480	116,920	
2005	소 계	1,612	1,464,083	1,024,858	439,225	
	전 복	733	1,025,812	718,068	307,744	
	감 성 돌	200	65,700	45,990	19,710	
	돌 들	679	372,571	260,800	111,771	
2006	소 계	2,566	2,240,620	1,568,435	672,185	
	전 복	1,076	1,502,925	1,052,048	450,877	
	돌 들	1,410	701,695	491,187	210,508	
	해 삼	80	36,000	25,200	10,800	
2007	소 계	2,916	2,127,669	1,489,360	638,309	
	전 복	1,254	1,370,693	959,477	411,216	
	돌 들	1,262	565,426	395,798	169,628	
	감 성 돌	300	113,550	79,485	34,065	
	해 삼	100	78,000	54,600	23,400	
2008	소 계	3,055	2,323,786	1,487,602	836,184	
	전 복	990	1,181,005	826,703	354,302	
	돌 들	1,188	577,561	404,293	173,268	
	자 주 복	10	9,000	6,300	2,700	
	감 성 돌	330	121,472	85,030	36,442	
	해 삼	537	434,748	165,276	269,472	
2009	소 계	3,422	2,700,230	1,890,161	810,069	
	전 복	770	918,479	642,934	275,545	
	돌 들	1,280	651,189	455,833	195,356	
	붉 은 쏨 뱀 이	237	132,821	92,975	39,846	
	취 치	50	23,400	16,380	7,020	
	해 삼	1,085	974,341	682,039	292,302	
2010	소 계	2,730	2,243,000	1,570,000	673,000	
	전 복	740	886,000	620,000	266,000	
	돌 들	960	487,000	341,000	146,000	
	개 불 락	260	144,000	101,000	43,000	
	자 주 복	150	110,000	77,000	33,000	
	해 삼	550	585,000	410,000	175,000	
	참 돌	70	31,000	21,000	10,000	

■ 어선세력

○ 연도별

구 분		’75	’80	’85	’90	’95	2000	2006	2007	2008	2009	2010
합 계	척 수	954	1,338	1,777	2,055	2,325	3,303	3,025	2,780	2,463	2,309	2,068
	톤 수	5,074	7,281	9,856	14,000	16,572	20,107	20,632	19,790	18,806	18,075	17,878
	척당평균톤수	5.3	5.4	5.5	6.8	7.1	6.08	6.82	7.1	7.63	7.83	8.64
동 력	척 수	539	1,134	1,546	1,894	2,299	3,289	3,018	2,773	2,457	2,305	2,066
	톤 수	4,525	7,115	9,704	13,873	16,544	20,093	20,626	19,785	18,802	18,072	17,877
무 동 력	척 수	415	204	231	161	26	14	7	7	6	4	2
	톤 수	549	166	152	127	27	13.23	6	5	3.85	3.38	1.20
전국척당 평균톤수		9.6	10	9.4	9.8	12.5	9.6	8.09	7.75	7.69	7.65	7.80

○ 선질별, 톤급별 (2010. 12. 31 현재)

구 분		계	1톤 미만	1~5톤 미만	5~10톤 미만	10~20톤 미만	20~30톤 미만	30~50톤 미만	50~100톤 미만	100 이상
합계	척수	2,068	281	912	578	45	178	52	18	4
	톤수	17,878.44	156.8	2,884.52	4,430.35	638	5,002.42	2,070	1,138.35	1,558.00
강조	척수	18			7		2		6	3
	톤수	1,887.73			43.96		49.42		416.35	1,378.00
F.R.P	척수	1,875	181	844	567	44	176	52	11	
	톤수	15,493.66	114.69	2,714.11	4,357.86	626	4,953	2,070	658	
목조	척수	173	100	67	4	1			1	
	톤수	313.75	42.11	167.11	28.53	12.00			64.00	
알루 미늄	척수	2		1						1
	톤수	1833		3.30						180.00

- 10톤 미만 : 1,771척(86%), 10톤 이상 : 297척(14%) ※ 척당 평균톤수 : 8.64톤
- 연안어선 1,675척, 근해어선 279척, 완공선 9척, 어장관리선 등 105척
- 주요 항만(어항)별 어선세력 : 제주 135척, 서귀포 368척, 한림 260척, 성산 255척, 추자 157척, 모슬포 176척

■ 어선건조

연도별 어업별	계		연안어선		근해어선	
	척 수	톤 수	척 수	톤 수	척 수	톤 수
합 계	1,187	13,783.69	975	8,877.69	212	4,906
62~80	221	3,319	221	3,319		
81~2001	786	8,325	616	4,640	170	3,685
2004	54	475.86	46	235.86	8	240
2005	59	522.55	51	320.55	8	202
2006	19	377.36	14	232.36	5	145
2007	17	295.04	9	48.04	8	247
2008	31	468.88	18	81.88	13	387
2009	39	316.91	36	172.91	3	144
2010	35	391.33	27	89.33	8	302

■ 어선등록상황

구 분 연도별	총등록 척 수	신 규 (A)	전 입 (B)	전 출 (C)	말 소 (D)			증 감 (A+B-C-D)
					소 계	폐 선	기 타	
'95	2,325	114	96	72	78	78		60
2000	3,303	285	284	238	122	122		209
2004	3,303	60	195	176	101	97	4	△22
2005	3,239	22	131	139	78	78		△64
2006	3,025	30	98	89	253	253		△214
2007	2,780	13	77	80	246	246		△236
2008	2,463	32	129	103	366	366		△308
2009	2,309	43	135	111	321	300	21	△254
2010	2,068	32	69	48	147	135	9	△94

■ 조 선 소

(2010. 12. 31 현재)

업 소 수	면 적(㎡)		비 고
	부 지	건 물	
9개소	31,203	4,824	목강선 건조업체 : 3 F R P 건조업체 : 3 목 선 건조업체 : 3

■ 연근해어선 감척사업

(단위 : 척, 백만원)

구 분	연 도 별	사 업 량	사 업 비			비고	
			계	국 비	지방비		
합 계		1,238척	113,827	104,440	9,387		
연안 어선	소 계	1,022척	46,937	37,550	9,387		
	2005년	68척	3,522	2,818	704		
	2006년	198척	8,062	6,450	1,612		
	2007년	250척	9,500	7,600	1,900		
	2008년	460척	23,698	18,958	4,740		
	2009년	124척	6,625	5,300	1,325		
	2010년	36척	2,250	1,800	450		
근해 어선	소 계	216척	66,890	66,890			
	99-01 (국제)		122척	42,164	42,164		
	'02	국제	25척	10,504	10,504		
		일반	3척	679	679		
	'03	국제	1척	329	329		
		일반	13척	1,655	1,655		
	2007년		20척	4,344	4,344		
	2008년		22척	4,525	4,525		
	2009년		10척	2,690	2,690		
	2010년		7척	2,250	2,250		

■ 어업허가 및 신고

(2010. 12. 31 현재)

어업별		합계	근해어업	연안어업		
			처분건수 (도)	처분건수		
				소계	제주시	서귀포시
합계		3,093	384	2,709	1,419	1,290
허가	자망	485	87	398	198	200
	채낚기	68	68			
	연승	200	200			
	붕수망(분기초망)	647	13	634	319	315
	복합어업	1,653		1,653	886	767
	통발	31	15	16	11	5
	양조망	8		8	5	3
외팔이서남해구 기선저인만		1	1			

■ 낚시어선

(2010. 12. 31 현재)

구분	계	제주시	서귀포시
개소	43	27	16
척수	193	118	75

■ 유도선

○ 유선

구분	행정시별	유도선장	선명	톤수	승선정원		건조일	소유자 (전화)	영업구역	승선요금			비고	
					승객	선원				대인	~	소인		
합계	9개소		19척											
	소재		4개소		5척									
제주시	도두항		제주구루츠호		414	350	4	04. 7	(주)제주유람선 이정석 712-9090	도두·사라봉, 도두·시영, 부근해상	15,000	10,000	7,500	야간운항
	에월항	나단호		49	50	5	91.06	(주)화영 김영훈 712-0852	비양도·애월항, 하귀연안	50,000	35,000	35,000		
		나단II호		5.58	11	1	92.06		차귀도·애월항, 하귀연안	50,000	35,000	30,000		
	고산항	바나나회(잠수유선)		13	48	2	94.12	(주)비너스 래저관광 772-2804 김민근	차귀도 부근해상	45,000	39,500	29,500		
		해적2호(수출선)		17	47	2	92. 2							
		파라다이스(잠수유선)		29	48	2	97.07							
		바나나회(비상구조선)		12	13	13	65.03							
	김녕항	보니51호		23	27	3	09.09	(주)김녕요트투어 김영경 725-0225 fax782-5274	김녕연안 2마일	60,000	-	40,000	야간운항	
	소재		5개소		14척					7개소				
	서귀포시	서귀항	마리아회(잠수유선)		12	46	2	88. 05	대국해저관광(주) 김용이 732-6060	문성, 외돌개 부근해상	45,000	39,600	29,700	구조선 : 대국2호 (강, 25톤)
지아호(잠수유선)			16	65	2	03. 06								
대국1호(운송선)			35	88	3	90. 07								
뉴파라다이스호			320	593	7	03. 01	파라다이스 김덕규 732-1717	문성, 섬성, 범성 근해	13,500		7,500			
성천포구		상그릴라호		11	12	2	04. 06							
		상그릴라1호		24	26	3	07. 06	퍼시픽랜드(주) 허숙식, 김경종 738-2111	지샛개 부근해상	60,000 (1시간)	40,000	40,000	야간운항	
		상그릴라2호		24	26	3	08. 06							
		상그릴라3호		24	26	3	09. 12							
성산항		용궁회(잠수유선)		13	48	2	93. 12	제주씨월드(주) 김광호 784-2337	우도 주간명월 부근	45,000	39,600	29,700	구조선 : 용궁3호 (강, 29톤)	
		용궁회(잠수유선)		14	52	2	92. 07							
		제주사망회(운송선)		103	278	5	98. 02							
		제주마린2호(유선)		934	145	15	09. 01	제주마린리조트 영어조합법인 한성윤 (784-6161)	성산항 동방파제 반경 4해리 이내	25,000		20,000	구조선 : 제주마린호 (강, 30톤) 야간운항	
포항	산이수동	파라다이스2호 (운송선)		29	48	2	97. 07							
		파라다이스(운송선)		3.26	11	1	05. 06							
		송악산1호1호		139	282	4	04. 01	유양해상관광(주) 강영호 794-6661	송악산 - 마라도	13,500	9,000	7,000		
		송악산2호2호		104	235	5	96. 07							
화순항	그린랜드호		191	324	6	02. 03	(주)그린크루즈 박희숙 011-694-0405	화순-송악 산-홍문	15,000	1,000	8,000			
사계항	보이재회(잠수유선)		13	51	2	94. 08	(주)제주잠수함관광 강신보 794-0200	송악산 연안 부근해상	45,000	39,600	29,700	구조선 : 보이재5호 (강, 12톤)		
	보이재3호(운송선)		22	55	2	94. 03								
모슬포항	모슬포1호		173	200	4	90. 04	(주)아름다운 섬나라 이정용 794-5490	모슬포항 - 지샛개 - 박수기정 마라도부근 해상	22,000 18,500 18,500	14,000 13,000 13,000	11,000 9,500 9,500	야간운항 휴업		

○ 도선

구분	관할	유도선장	선명	톤수	승선정원		건조일	소유자 (전화)	영역구	승선요금(원)			비고
					승객	선원				대인	청소년	소인	
합계		5개소	7척										
제주도 서귀포시	한림-비양도	비양호	19	44	2	98.01	임태중 796-7522 011-691-3929	한림-비양도	1,500 /주인900			900 /주인500	
	우도-성산	우도사망1호	325	394	6	04.02	우림해운(주) 고성환 784-2335	우도-성산	2,000			700	주변무임
	우도-성산	우도사망2호	325	394	6	04.02							
	우도-성산	우일호	57	95	5	92.05		우도해운(주) 임봉순 782-5671	우도-종달-우도-성산	2,000		700	주변무임
	우도-성산	우일카훼리호	120	135	5	95.05							
	우도-종달	덕일훼리호	87	81	5	95.04							
		우일훼리호	153	293	6	98.03							

■ 정기여객선

(2011. 4. 30 현재)

선명 (전화)	총톤수 (G/T)	선적	진수일	정원 (명)	속력 (노트)	항로	중간 기착	거리 (마일)
계	13척			8,144				
한일카훼리 1호 (751-5050)	6,327	제주	'91.4	975	20	제주/완도		56
한일카훼리 2호 (751-5050)	3,211	제주	'94.1	464	18	제주/완도		56
한일카훼리 3호 (751-5050)	606	목포	'86.4	255	14.2	제주/완도	추지도	56
스타크루즈호 (758-4234)	9,645	목포	'90.7	1,935	22	제주/목포		96
카훼리라인보우호 (758-4234)	4,734	목포	'88.7	642	21	제주/목포		96
핑크돌핀호 (758-4234)	223	제주	'96.6	250	35	제주/목포	추자,벽파	101
코지아일랜드호 (751-0300)	4,388	부산	'86.1	678	17	제주/부산		169
현대섬봉호 (751-1901)	4,166	부산	'98.2	679	18	제주/부산		169
오하마나호 (721-2173)	6,322	인천	'89.6	845	21	제주/인천		266
남해고속카훼리7호 (723-9700)	3,719	녹동	'91.4	1,081	20	제주/녹동		70
세창코델리아호 (759-3121)	8,596	평택	'86.4	750	21	제주/평택		254
오렌지호 (782-1025)	2,357	여수	'98.1	564	40	성산/장흥		60
산영호 (794-3500)	36	제주	'88.8	91	12	모슬포/가파도		9.8
모슬포1호 (794-3500)	173	제주	'90.4	240	17	모슬포/마라도		7
21산영호 (794-3500)	199	제주	'10.3	294	13	모슬포/마라도	가파도	9.8

■ 어업지도선

(2010. 12. 31 현재)

소속	선명	선적	총톤수 (톤)	기관 (HP)	선령	속력 (평속)	승무원 정원	비고
합계	3척		490	12,790			34명	
제주도	삼다호	강선	250	디젤 3,600	12년	18노트 (17 ")	15명	
제주시	영주호	알루미늄	180	디젤 6,390	2년	26노트 (25 ")	10명	
서귀포시	탐라호	F · R · P	60	디젤 2,800	15년	25노트 (20 ")	9명	

■ 불법어업 단속

(단위 : 건)

연도별 \ 품목별		'95	2000	2004	2005	2007	2008	2009	2010
총단속건수 (구속)		109 (22)	64 (-)	35 (2)	20 (-)	15	30	20	10
선적지별	본도	28	24	26 (1)	13	10	26	14	5
	타도선	15	40	9 (1)	7	5	4	6	5
	외국(중국)	6							
어업별	저인망류	53	30	8 (1)	5	5	1	2	2
	유자망류	13	15	8	7	5	1	6	1
	통발류	5	5		1		1	1	1
	기타	38	14	19 (1)	7	5	27	11	6

(2010.12.31 현재)

구분항만별		계	제주항	서귀포항	한림항	애월항	성산포항	화순항	추자항
항계내수면적 (천㎡)		11,490	3,355	1,100	2,892	101	1,104	2,109	829
수심 (m)			2~11	3~9.5	2~5.5	1.5~5.0	2~6.5	2~7.5	0.5~3.5
간 만 의 차 (m)			2.1	2.3	2.0	2.0	2.0	2.0	2.4
접안 시설	안벽 (m)	6,139	2,340	1,480	785	494	690	420	
	물양장 (m)	5,164	758	897	955	438	930	170	1,146
방파제 (m)		11,071	4,011	1,831	1,510	740	2,144	995	505
동시접안 능력	계	63	24	12	13	6	6	2	
	대형선 (1천톤이상)	49	18	11	9	4	5	2	
	소형선 (100톤이상)	14	6	1	4	2	1		
최대접안능력 (DWT)		38,000	20,000	5,000	2,000	1,000	5,000	5,000	
연간하역능력 (천톤)		8,544	2,616	1,026	1,364	1,556	1,237	745	
2005취급화물 (천톤)		8,738	6,061	423	778	579	398	499	
2006취급화물 (천톤)		9,375	6,453	481	837	522	599	483	
2007취급화물 (천톤)		9,085	6,534	325	827	528	352	519	
2008취급화물 (천톤)		9,463	6,617	272	1,185	620	287	482	
2009취급화물 (천톤)		10,183	6,999	353	1,240	596	458	537	
2010취급화물 (천톤)		10,517	7,394	446	1,015	557	529	576	

※ 연간하역능력은 여객선부두 제외

■ 항만별 화물물동량

(단위:천톤)

항 별	년도	화 물 품 목								비율
		계	모래	유류	시멘트	비료	목재	감귤·채소	잡화	
합 계	2008	9,463 (100.0%)	962 (10.2%)	1,113 (11.8%)	547 (5.8%)	50 (0.5%)	11 (0.1%)	883 (9.3%)	5,897 (62.3%)	100%
	2009	10,183 (100%)	991 (9.7%)	1,177 (11.6%)	640 (6.3%)	23 (0.2%)	8 (0.1%)	971 (9.5%)	6,373 (62.6%)	100%
	2010	10,517 (100%)	992 (9.4%)	1,193 (11.3%)	675 (6.4%)	26 (0.2%)	9 (0.1%)	908 (8.6%)	6,714 (63.8%)	100%
	전년대비	103.3	100.1	101.4	105.5	113.0	112.5	93.5	105.4	
	2008	6,617 (100%)	256 (3.9%)	730 (11.0%)	151 (2.3%)	45 (0.7%)	10 (0.2%)	192 (2.9%)	5,233 (79.1%)	70%
제주 항	2009	6,999 (100%)	261 (3.7%)	737 (10.5%)	178 (2.5%)	16 (0.2%)	7 (0.1%)	143 (2%)	5,657 (80.8%)	69%
	2010	7,394 (100%)	271 (3.7%)	768 (10.4%)	199 (2.7%)	7 (0.1%)	8 (0.1%)	123 (1.7%)	6,018 (81.4%)	70%
	전년대비	105.6	103.8	104.2	111.8	43.8	114.3	86.0	106.4	
	2008	272 (100%)	90 (33.1%)	25 (9.2%)	-	1 (0.4%)	-	133 (48.9%)	23 (8.5%)	3%
	2009	353 (100%)	90 (25.5%)	27 (7.6%)	-	-	-	201 (56.9%)	35 (9.9%)	3%
서귀포항	2010	446 (100%)	150 (33.6%)	26 (5.8%)	-	-	-	252 (56.5%)	18 (4.1%)	4%
	전년대비	126.3	166.7	96.3	-	-	-	125.4	51.4	
	2008	287 (100%)	104 (36.2%)	2 (0.7%)	-	-	-	171 (59.6%)	10 (3.5%)	3%
	2009	458 (100%)	145 (31.7%)	-	-	-	-	246 (53.7%)	67 (14.6%)	4%
	2010	529 (100%)	95 (17.9%)	-	-	12 (2.3%)	-	249 (47.1%)	173 (32.7%)	5%
성산포항	전년대비	115.5	65.5	-	-	-	-	101.2	258.2	
	2008	482 (100%)	145 (30.1%)	296 (61.4%)	3 (0.6%)	-	-	- (0.2%)	1 (7.7%)	5%
	2009	537 (100%)	161 (30%)	318 (59.2%)	-	-	-	-	58 (10.8%)	5%
	2010	576 (100%)	157 (27.3%)	315 (54.7%)	66 (11.5%)	-	-	-	38 (6.6%)	5%
	전년대비	107.3	97.5	99.1	-	-	-	-	65.5	
화순 항	2008	620 (100%)	367 (59.2%)	60 (9.7%)	174 (28.1%)	-	-	-	19 (3.1%)	7%
	2009	596 (100%)	332 (55.7%)	73 (12.2%)	177 (29.7%)	-	-	-	14 (2.3%)	6%
	2010	557 (100%)	319 (57.3%)	65 (11.7%)	151 (27.1%)	-	-	-	22 (3.9%)	5%
	전년대비	93.5	96.1	89.0	85.3	-	-	-	157.1	
	한림 항	2008	1,185 (100%)	-	-	219 (18.5%)	4 (0.3%)	1 (0.1%)	386 (32.6%)	575 (48.5%)
2009		1,240 (100%)	2 (0.2%)	22 (1.8%)	285 (23%)	7 (0.6%)	1 (0.1%)	381 (30.7%)	542 (43.7%)	12%
2010		1,015 (100%)	-	19 (1.9%)	259 (25.5%)	7 (0.7%)	1 (0.1%)	284 (28.0%)	445 (43.8%)	10%
전년대비		81.9	-	86.4	90.9	100.0	100.0	74.5	82.1	

■ 자율관리어업 공동체 참여현황

선정 년도	행정시별	자율관리 공동체	업종	참여인원	(2010.12.31 현재) 어장면적(ha)	
					건수	면적
계	제주 24 서귀 21	45개소	마을38, 복합4, 어선3	4,205	71	10,3261.7ha 294척
2001 (3개소)	제주시	신흥(조천)	마을어업	50	1	154
	서귀포시	성산	"	101	2	135
		모슬포	어선어업	123	1	123척
2002 (3개소)	제주시	동귀	"	58	1	104
	서귀포시	남원	"	56	1	140
		하모	마을어업	90	1	130
2003 (6개소)	제주시	이호	마을어업	37	1	83
		하도	"	494	1	579
	서귀포시	강정	"	100	1	465
		오조	"	98	1	105
		태흥 2	"	80	1	133
		위미 1	"	58	2	247
2005 (8개소)	제주시	귀덕1리	"	85	1	569
		고내	"	68	1	155
	서귀포시	중문	마을어업	36	1	44
		범환	"	67	1	212
		대포	"	47	1	136
		온평	"	170	1	250
		사계	복합어업	118(48척)	1	350
2006 (10개소)	제주시	위미2리	마을어업	95	1	110
		금등	마을어업	30	1	35
		한수	"	33	1	32
		예초	"	28	8	143
		북촌	"	80	1	126
		함덕	복합어업	47(20척)	1	148
		김녕	마을어업	140	2	457
		행원	"	150	1	248
	서귀포시	우도	어선어업	33	1	33척
		상모	마을어업	70	1	234
		신흥(남원)	"	64	1	74

선정 년 도	행정시별	자율관리 공동체	업 종	참여인원	어장면적(ha)	
					건수	면적
2007 (8개소)	제주시	도두	마을어업	41	1	82.4
		귀덕2	"	126	1	115.2
		대서	"	24	6	165
		영흥	"	35	5	102
		신양	"	37	4	192
		목	"	37	2	119.6
	서귀포시	태흥3	"	40	1	133
		가파	복합어업	130(23척)	1	350
2008 (3개소)	제주시	제주바다목장	복합어업 (792명 잠수 712, 어선 80)	7	2,815.5/80척	
	서귀포시	고성신양	마을어업	117	2	342
		시흥	마을어업	120	1	247
2010 (4개소)	제주시	조천	마을어업	61	1	84
		종달	"	275	1	317
		추자참조기	어선어업	59	1	59척
	서귀포시	신산	마을어업	118	1	197

■ 자율관리어업 참여공동체 지원현황

(2010.12.31 현재)

지원 연도	자율관리 공동체명	사업비(백만원)					사업내용
		계	국고	도비	군비	자담	
계	68개소	6,830	3,955	2,027	405	953	
2002 (2개소)	소 계	300	150	45	45	60	
	신 흥	200	100	30	30	40	• 수산물 직판장
	성 산	100	50	15	15	20	• 전복종패방류 • 소라조업용 도구 구입
2003 (4개소)	소 계	500	250	75	75	100	
	성 산	100	50	15	15	20	• 잠수탈의장정비 • 전복종패방류
	하 모	100	50	15	15	20	• 어장관리선 수리 • 전복종묘방류
	동 귀	200	100	30	30	40	• 패조류 투석 • 전복종패 방류
	남 원	100	50	15	15	20	• 전복종패방류
2004 (6개소)	소 계	900	450	135	135	180	
	성 산	100	50	15	15	20	• 잠수탈의장 보강 • 전복종패방류
	모듬조개	200	100	30	30	40	• 어구창고 시설
	하 도	200	100	30	30	40	• 수산물직매장 시설
	남 원	100	50	15	15	20	• 전복종패방류
	태흥2리	200	100	30	30	40	• 수산물판매 센터 시설
	오 조	100	50	15	15	20	• 전복종패방류 • 잠수탈의장 보강
2005 (4개소)	소 계	500	250	75	75	100	
	이 호	200	100	30	30	40	• 패조류투석 • 전복종패방류
	강 정	100	50	15	15	20	• 패조류투석 • 전복종패방류
	신 업	100	50	15	15	20	• 패조류투석 • 전복종패방류
	태 흥2	100	50	15	15	20	• 패조류투석 • 전복종패방류
2006 (4개소)	소 계	500	250	75	75	100	
	귀 덕1	200	100	30	30	40	• 어촌계복지회관(216㎡)
	하 도	100	50	15	15	20	• 패조류투석 4ha • 전복방류22천미
	은 평	100	50	15	15	20	• 투석 3ha, 전복방류 2만미, 탈의장보강 3개소
	사 계	100	50	15	15	20	• 수산물직판장(120.67㎡)36평
2007 (6개소)	소 계	600	300	240		60	
	강 정	200	100	80		20	• 수산물직매장, 전복종묘
	성 산	100	50	40		10	• 잠수탈의장보강, 투석, 전복·해삼종묘방류
	모듬조개	100	50	40		10	• 이동식인양기설치사업
	조천신흥	100	50	40		10	• 탈의장보강, 직매장보수, 투석, 종묘방류
	예 초	50	25	20		5	• 투석
	금 등	50	25	20		5	• 마을어장안내관, 잠수탈의장 개보수 등
2008	소계	700	350	280		70	
	우도어선	80	40	32		8	• 어류방류(넙치·돌돔 각 100,000미)

지원 연도	자율관리 공동체명	사업비(백만원)					사업내용
		계	국고	도비	자담		
2008 (9개소)	귀덕2	50	25	20	5		• 어장관리선 1척(3.77톤)
	법환	100	50	40	10		• 전복방류(83,400미)
	오조	100	50	40	10		• 냉동냉장설비 1식(냉동실, 냉장실)
	남원신흥	100	50	40	10		• 투석(957㎡), 홍해삼방류(29,000미)
	사계	100	50	40	10		• 투석(1,137㎡), 홍해삼방류(22천미)
	중문	80	40	32	8		• 투석(895㎡), 방류(전복/25,000미)
	가파	50	25	20	5		• 횡파리모델링(1동)
	태흥3	40	20	16	4		• 어촌계회관 리모델링(1동)
	소계	1,750	875	700	175		
2009 (19개소)	복촌	100	50	40	10		• 어촌계 리모델링(1식), 홍해삼 방류(62,000미)
	행원	100	50	40	10		• 패조류투석(5ha)
	귀덕1	100	50	40	10		• 정치망어망교체(1식)
	예초	80	40	32	8		• 어장관리선 건조
	조천신흥	90	45	36	9		• 수산종묘방류(홍해삼62,000, 전복36,000)
	현수	72	36	28.8	7.2		• 공동광고신축(1식)
	금등	72	36	28.8	7.2		• 정치망어구교체
	대서	72	36	28.8	7.2		• 어장관리선(1식)
	중문	80	40	32	8		• 투석(2.5ha), 전복종묘방류(25,000미)
	강정	100	50	40	10		• 전복·홍해삼 종묘방류(47,000미), 작업장 및 사무실 보강(1식)
	남원신흥	90	45	36	9		• 투석(3ha), 홍해삼(33,000미)
	모듬조개	100	50	40	10		• 활어보관 및 판매시설(1식)
	가파	100	50	40	10		• 해너존편의시설(1식)
	하모	90	45	36	9		• 홍해삼 (43,200미), 전복(24,600미)
	성산	100	50	40	10		• 전복(32,700미), 홍해삼(17,300미), 투석(80㎡), 탈의장급수배관(1식)
	은평	114	57	45.6	11.4		• 홍해삼(28,800미), 투석(725㎡), 시설보강(1식)
	대포	90	45	36	9		• 홍해삼 (36,000미), 전복(32,700미)
	오조	90	45	36	9		• 홍해삼(43,200미), 전복(24,600미)
	사계	110	55	44	11		• 홍해삼(28,800미), 투석(1,130㎡)
	소계	1,080	540	402	108		
2010 (14개소)	복촌	90	45	36	9		• 홍해삼 종묘방류(105,883마리)
	묵	90	45	36	9		• 어장관리선 건조 1척(4.99톤)
	영흥	80	40	32	8		• 선가장 보강사업(선대교체 3대 등)
	대서	80	40	32	8		• 공동작업장 건축 1동(84㎡)
	귀덕1	90	45	36	9		• 어구보관창고 건축 1동(84㎡)
	우도어선	100	50	40	10		• 어류종묘(종묘분락) 방류
	은평	90	45	36	9		• 잠수탈의장 보강 1동, 패조류투석 1ha 등
	고성신양	90	45	36	9		• 창고보수 1동 및 냉동냉장시설 1식
	중문	80	40	32	8		• 어장관리선 건조 1척(4.28톤)
	신흥	90	45	36	9		• 패조류투석 518㎡, 홍해삼 방류 55,000마리
	위미1리	90	45	36	9		• 공동작업장 신축 1동(168㎡)
	태흥2리	90	45	36	9		• 활소라 축양장 시설(1식), 전복, 홍해삼 방류
	가파	100	50	40	10		• 어장관리선 기관 1대, 수산물판매 및 휴게시설 1동
	사계	100	50	10	10		• 파고라시설 및 홍해삼 종묘 방류

■ 어촌종합개발사업 권역별 증장기 실적

(2010.12.31 현재)

시행년도	권역명	대상읍명	어촌계명	추진구분
	15개권역		78개 어촌계	
‘94~’95	구좌·조천권역	제주시 구좌·조천	하도, 종달, 함덕, 신흥	사업완료
‘95	안덕·대정권역	서귀포시 안덕·대정	대평, 화순, 사계, 상모, 하모	
‘96	한경권역	제주시 한경면	판포, 두모, 신창, 용당, 용수, 고산, 금등	
	추자권역	제주시 추자면	대서, 영흥, 묵리, 신양, 예초	
‘97~’98	성산동부	서귀포시 성산읍	시흥, 오조, 성산, 고성·신양	
	남원서부	서귀포시 남원읍	남원, 위미1, 위미2, 신례, 하례	
	애월권역	제주시 애월읍	귀일, 동귀, 구업, 신업, 고내, 애월, 괭지	
‘99~’01	성산서부	서귀포시 성산읍	온평, 신산, 삼달, 신흥, 신천	
	남원동부	서귀포시 남원읍	신흥, 대흥1·2·3리	
	조천권역	제주시 조천읍	북촌, 함덕, 조천, 신흥, 신촌	
‘02~’04	표선권역	서귀포시 표선면	하천, 표선, 세화, 토산	
	우도권역	제주시 우도면	천진, 조일, 오봉, 서광	
‘05	한림서부	제주시 한림읍	월령, 비양도, 금능, 협재, 옹포, 한림	
‘07~	구좌서부	제주시 구좌읍	세화, 평대, 한동, 행원, 월정, 동북, 동김녕, 서김녕	‘11년도 완료예정
‘09~	대정서부	서귀포시 대정읍	동일, 일과1·2, 무릉, 신도, 영락, 가파	‘13년도 완료예정

■ 어항

(2010.12.31 현재)

항종별	항수	관리청	항명
합계	99		
국가	6	행정시장	도두, 모슬포, 위미, 김녕, 신양(추자), 하효
지방	18	행정시장	우도, 조천, 가파, 사계, 대포, 세화(구좌) 표선, 종달, 신창, 신양(성산), 화북, 강정, 법환, 고산, 귀덕1리, 하귀1리, 신천 태흥2리
어촌정주어항	75 (12)	행정시장	제주시 37(10) 서귀포시 26(2)

※ 어촌정주어항 : 도서낙도어항 12개소 포함

■ 연근해어선 해난사고

(2010.12.31 현재)

연도별 구분		2001	2002	2003	2004	2005	2006	2007	2008	2009	2010
발생척수		110	85	43	66	41	79	85	101	135	109
구조여부	구조	93	74	40	57	32	75	84	95	131	99
	미구조	17	11	3	9	9	4	1	6	4	10
인명피해		38	20	2	7	20	16	4	14	3	
사고원인별	정비불량	32	27	8	33	23	51	67	57	78	58
	운항과실	45	39	30	13	11	23	13	22	39	37
	기상악화	30	9	3	1	2	3	1	-	2	
	기타	3	10	2	19	5	2	4	-	16	14

※ 출어조업중 발생한 연근해 어선 해난사고 집계자료

도 서

(2010.12.31 현재)

행정시별	도 서 수						유인 도서		해안선 연장 (km)
	계		유인 도서		무인 도서		가구수 (가구)	인구수 (명)	
	개소	면적(km)	개소	면적(km)	개소	면적(km)			
계	82	15.972	8	14.084	74	1.888	2,259	4,666	96.05
제 주 시	70	14.112	6	12.912	64	1.200	2,072	4,277	88.55
서귀포시	12	1.860	2	1.172	10	0.688	187	389	7.50

개발도서대상 지정현황(도서개발촉진법 제4조)

(2010.12.31 현재)

행정시별	도서수 (개소)	면적 (km)	가구수 (가구)	인구수 (명)	해안선 연장 (km)	비고
계	7	13.730	2,259	4,666	52.9	
제 주 시	5	12.558	2,072	4,277	45.4	
서귀포시	2	1.172	187	389	7.5	

도서별 인구현황

(2010.12.31 현재)

도서명	면적(km)	가구	인 구			비 고
			계	남자	여자	
합 계	14.084	2,259	4,666	2,402	2,264	
제 주 시	12.912	2,072	4,277	2,203	2,074	
상주자도	1.252	822	1,710	955	755	
하추자도	4.178	429	802	401	401	
우 도	5.999	727	1,581	758	823	
비양도	0.518	73	162	79	83	
횡간도	0.711	14	17	8	9	
추포도	0.254	5	5	2	3	
서귀포시	1.172	187	389	199	190	
가파도	0.874	134	281	137	144	
마라도	0.298	53	108	62	46	

어선출입항 관리현황

(2010.12.31 현재)

구 분	계	파출소	출장소	대행신고소
합 계	90	6	10	74
제주파출소 (제화~외도)	21	1	2	18
한림파출소 (하귀~한림)	23	1	2	20
서귀파출소 (남원~홍문)	17	1	2	14
화순파출소 (안덕~고산)	7	1	2	4
성산파출소 (성산~표선)	18	1	1	16
추자파출소	4	1	1	2

※ 제주해양경찰서 및 서귀포해양경찰서

■ 수산업경영인

○ 수산업경영인 선정현황

구분	선정인원	감 소	현인원	비고
계	1,109	545	564	
어업인후계자	936	505	431	‘11년도 선정자 포함
전업경영인	195	39	156	“
선도경영인	11	1	10	

※ 어업인후계자 감소내역(전업경영인 전환 141, 전업 86, 사업중단 135, 신병 9, 이주 34, 사망 28, 기타 72)
※ 전업경영인 감소내역(선도경영인 전환 3, 전업 1, 사업중단 19, 이주 5, 사망 6, 기타 5)

○ 수산업경영인 자금지원

(단위 : 백만원)

구 분	합 계		어업인후계자		전업·선도경영인		비 고
	인 원	금 액	인 원	금 액	인 원	금 액	
계	1,134	31,967	918	20,661	216	11,306	
‘81~‘04	967	24,487	812	16,701	155	7,786	
2005	19	820	13	520	6	300	
2006	18	620	14	420	4	200	
2007	27	1,080	18	630	9	450	
2008	21	765	19	665	2	100	
2009	39	1,680	18	630	21	1,050	
2010	13	705	9	395	4	310	
2011	30	1,810	15	700	15	1,110	

■ 최고해양수산업경영자 과정

(단위 : 명, 백만원)

구 분	사 업 비				수료인원		
	계	국비	도비	자담	계	해녀반	해양산업 경영반
계	550	155	309	86	232	96	136
2007	115	35	69	11	65	19	46
2008	145	40	80	25	54	25	29
2009	145	40	80	25	58	30	28
2010	145	40	80	25	55	22	33

■ 수산업협동조합 운영 실태

(2010.12.31 현재)

구분	계	제주시 수 협	서귀포 수 협	한림 수협	추자도 수 협	성산포 수 협	모슬포 수 협	양식 수협
조합원수	14,978	5,182	2,136	2,477	341	2,794	1,706	342
어촌계수	100	33	19	18	5	13	12	-
대의원수	221	52	42	44	20	40	23	-
임원수	80	9	11	11	10	15	11	13
조합장	7	1	1	1	1	1	1	1
이 사	58	6	8	8	7	11	8	10
감 사	14	2	2	2	2	2	2	2
직원수	469	85	93	69	35	85	36	66
사업규모 (백만원)	1,475,153	160,820	271,914	174,801	54,673	210,675	44,344	539,926
경 제	77181	45,041	142,506	123,754	33,447	117,308	24,740	285,385
금 용	724,904	115,779	129,408	51,047	21,226	93,367	19,604	254,541
위판장 (개소,㎡)	12 (10,673)	2 (1,263)	1 (1,409)	2 (2,653)	3 (760)	2 (1,828)	1 (1,113)	-
냉동냉장 (개소,㎡)	13 (20,981)	2 (1,367)	2 (3,757)	4 (3,550)	4 (4,264)	2 (4,451)	1 (1,460)	1 (5,047)
설립년월일	-	‘62.4.1	‘62.4.1	‘62.4.1	‘62.4.1	‘62.4.1	‘90.8.14	‘94.12.27

○ 공동창고

(2010.12.31 현재)

구분\수협별	합 계	제주시	서귀포	한 립	추자도	성산포	모슬포
개 소	109	49	13	12	8	11	16
규 모(㎡)	12,403	5,519	1,066	1,717	698	1,656	1,747

○ 수산물직판장

(2010.12.31 현재)

구 분	위 치	규모(㎡)	개설일자	비 고
합 계	12개소	7,359		
수협제주영업본부	제주시 연동	130	’90. 5. 1	
	제주시 일도2동	530	’95. 5. 24	’94정부지원
제주시 수협	제주시 건입동	1,670	’98. 2. 5	’97정부지원
서귀포수협	서귀포시 동홍동	1,048	’95. 1. 24	
	서귀포시 송산동	60	’78. 9. 15	
	남원읍 남원리	377	’94. 12. 9	
한 립 수 협	한림읍 한림리	964	’93. 9. 3	
성산포수협	성산읍 고성리	340	’92. 3. 13	복지회관내
제주수산물영어법인	제주시 도두동	611	’00. 2. 24	’00정부지원
제주섬영어법인	제주시 우도면	309	’05. 2. 23	’04정부지원
어부인 영어법인	제주시 용담2동	1,155	’05. 2. 3	’04도비지원
행원어촌계	제주시 행원리	165	’07. 2. 26	’06도비지원
올래씨푸드영어법인	제주시 연동	193	’09. 2. 3	’08정부지원
바다사람들영어법인	제주시 연동	524	’09. 5.	“
제주바다친목영어법인	제주시 이호1동	455	’09. 4.	“
탐나도(장계환)	제주시 이도2동	109	’09. 10	’09정부지원
박정배	대정읍 하모리	356	’10. 2	“

○ 멸치처리시설(염장탱크)

(2010.12.31 현재)

업 체 별	소 재 지	개 소	처리능력(M/T)
합 계		19	19,787
수 협		12	10,263
서 귀 포 성 산 포 모 슬 포 추 자 도	위미1리	1	500
	성 산 리	4	2,860
	하 모 리	4	6,243
	대 서 리	2	360
	신 양 리	1	300
어 촌 계		3	2,604
하 모 리 합 터 리	하 모 리	2	2,184
	합 터 리	1	420
개 인		4	6,920
하 선 정 청 룡 수 산 현 대 화 성 한라산영식품	일 과 리	1	3,920
	표 선 리	1	300
	일 과 리	1	200
	일 과 리	1	2,500

○ 수산물산지가공시설

(2010.12.31 현재)

시설년도	사 업 소	규모(㎡)	위 치	비 고
’92	추자도수협	169	추자면 대서리	가공건조장
’92	위미2리어촌계	946	남원읍 위미2리	가공건조장
’94~’95	모슬포수협	900	대정읍 하모리	산지가공
’95~’96	성산포수협	859	성산읍 성산리	“
’96~’97	제어수산물영어조합	1,029	한림읍 금능리	“
’96~’97	모슬포수협	761	대정읍 하모리	“
’97~’98	북제주영어법인	477	한경면 두모리	“
’98~’99	해우영어법인	493	한림읍 수원리	“
’99~’00	마리어영어법인	348	한경면 금등리	“
’06~’07	추자도수협	924	추자면 신양리	“
’08~’09	서귀포수협	2,445	서귀포시 서귀동	“
’08~’09	성산포수협	1,264	서귀포시 성산리	“
’09~’10	제주시수협	1,082	제주시 건입동	“
’09~’10	(주)도도수산	2,196	한림읍 용포리	“
’09~’10	모슬포수협	500	대정읍 하모리	“

○ 보급시설

(2009.12.31 현재)

시 설 별	개 소	규모·능력	비 고
합 계	18	33기	
급 유 시 설	9	17기(22,040D/M)	
급 수 시 설	9	16기(410T/D)	

○ 수산가공업(등록 및 신고) (2010.12.31 현재)

구 분	냉 동 · 냉 장 업					해조류가공업	
	개소	냉동 (T/D)	냉장 (M/T)	제빙 (T/D)	저빙 (M/T)	개 소	능 력 (T/D)
합 계	72	1,318	59,218	300	5,240	3	9.5
제 주 시	58	331	45,646	143	1,230		
서귀포시	14	987	12,572	157	4,010	3	9.5

○ 식품위생법 관련 수산가공업(신고) (2010.12.31 현재)

업종별 행정시별	어육연제품		철임 · 찌갈식품		조미가공품		기 타	
	개소	능력 (T/D)	개소	능력 (T/D)	개소	능력 (T/D)	개소	능력 (T/D)
합 계			21	88	4	3.9	15	37
제 주 시			13	44	4	3.9	7	20
서귀포시			8	44			8	17

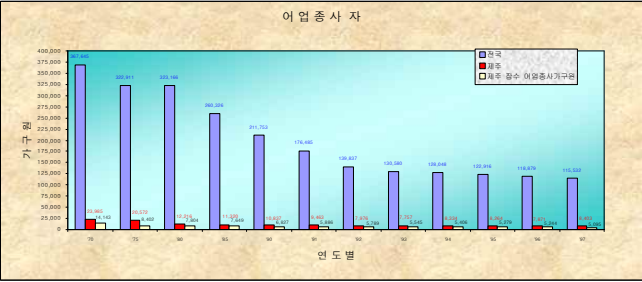
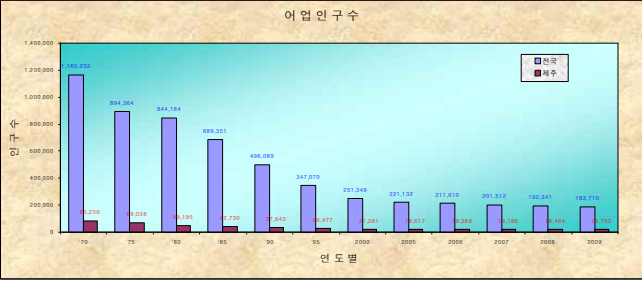
○ 수산물제조실적 (톤/백만원) (2010.12.31 현재)

연도별 품목별	'90		2000		2005		2008		2009		2010	
	수량	금액	수량	금액	수량	금액	수량	금액	수량	금액	수량	금액
합 계	11,962	25,776	6,361	33,973	16,458	76,075	24,023	83,922	18,051	127,839	19,852	130,776
소 건 품			26	163					0.1	2		
염 건 품			51	720	490	3,408	942	10,894	810	8,456	800	8,000
차 건 품									139	311		
염 신 품	1,461	501	1,268	1,200	1,440	1,443	4,529	1,789	376	116		
냉 동 품	7,192	19,687	4,687	30,594	14,285	69,098	18,019	66,341	16,588	115,225	18,804	115,721
해조제품	3,236	5,461	258	1,132	243	2,126	493	4,898	119	3,471	228	6,855
연 제 품	55	49										
기 타	18	78	71	164					19	258	20	200

수산세력 변동추이

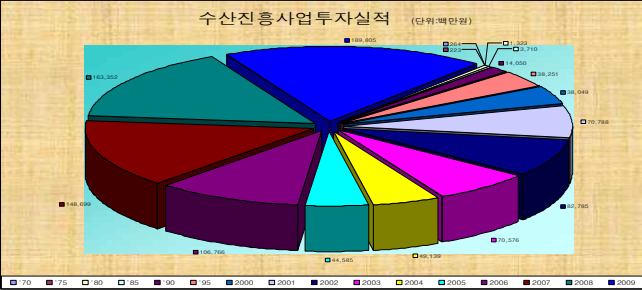
■ 어업가구 및 인구수 (단위 : 가구, 명)

연도별	어업가구수		어업인구수		어업종사자	
	전국	제주	전국	제주	전국	제주(잠수)
'70	194,601	16,096	1,165,232	85,230	367,645	23,985(14,143)
'75	153,545	12,534	894,364	68,038	322,911	20,572(8,402)
'80	156,934	10,054	844,184	49,195	323,166	12,216(7,804)
'85	145,274	9,792	689,351	42,730	260,326	11,320(7,649)
'90	121,525	9,291	496,089	37,643	211,753	10,837(6,827)
'91	119,756	8,217	469,520	32,415	204,596	9,774(6,815)
'92	116,165	7,915	424,439	28,132	206,624	9,613(6,846)
'93	113,617	7,627	404,610	26,672	206,569	9,267(6,135)
'94	110,415	7,437	381,864	25,196	197,782	8,968(6,068)
'95	104,377	7,814	347,070	26,477	176,485	9,463(5,886)
'96	101,677	7,727	330,464	25,972	171,822	9,376(6,298)
'97	99,912	7,406	323,383	26,752	175,721	8,679(5,647)
'98	98,972	6,769	322,229	24,685	172,701	7,728(5,646)
'99	97,754	6,844	315,198	24,163	170,590	7,635(5,687)
2000	81,571	6,715	251,349	21,281	139,837	7,976(5,789)
2001	77,717	6,356	234,434	19,487	136,869	7,048(5,047)
2002	73,124	6,613	215,174	20,390	127,694	8,086(5,659)
2003	72,760	6,699	212,104	19,381	125,023	8,548(5,650)
2004	72,513	6,738	209,855	19,737	122,384	8103(5,650)
2005	79,942	6,698	221,132	18,617	130,580	7,757(5,545)
2006	77,001	6,924	211,610	19,388	128,048	8,334(5,406)
2007	73,934	7,046	201,512	19,186	122,916	8,264(5,279)
2008	71,046	6,642	192,341	18,464	118,879	7,871(5,244)
2009	69,379	7,049	183,710	18,793	115,532	8,403(5,095)
2010	65,790	5,390	171,204	14,587	112,320	7,510(4,995)



■ 수산진흥사업 투자실적 (단위 : 백만원)

연도별	사업량	사업비	재원내역			
			국비	도비	시군비	용자·자담
'70	11개사업	264	111	8	6	88
'75	14개사업	223	62	54		54
'80	15개사업	1,323	385	309		367
'85	19개사업	3,710	1,104	606		1,006
'90	23개사업	14,050	3,478	1,622	1,605	4,003
'91	20개사업	10,111	3,198	2,837	2,078	602
'92	39개사업	18,893	4,025	6,283	4,101	2,406
'93	36개사업	25,722	5,168	8,459	5,510	3,720
'94	46개사업	44,322	10,155	9,855	8,875	9,043
'95	47개사업	38,251	12,465	7,788	5,094	7,983
'96	50개사업	48,828	18,491	10,033	4,659	9,128
'97	66개사업	55,351	19,265	9,531	7,412	13,281
'98	48개사업	48,263	16,008	7,712	5,634	15,360
'99	58개사업	60,276	33,906	8,705	1,458	11,978
2000	59개사업	38,049	16,414	9,832	2,800	5,803
2001	82개사업	70,788	41,211	14,267	5,597	4,485
2002	70개사업	82,785	39,166	15,797	7,589	14,119
2003	64개사업	70,576	24,485	15,096	5,553	11,682
2004	67개사업	49,139	21,028	13,295	9,011	3,385
2005	58개사업	44,585	22,828	11,094	4,723	2,304
2006	86개사업	106,766	83,569	19,154		1,824
2007	153개사업	148,699	113,868	30,729		1,017
2008	184개사업	163,352	119,843	36,707		1,691
2009	216개사업	189,805	135,212	42,276		3,110
2010	146개사업	157,025	122,515	21,368		3,399

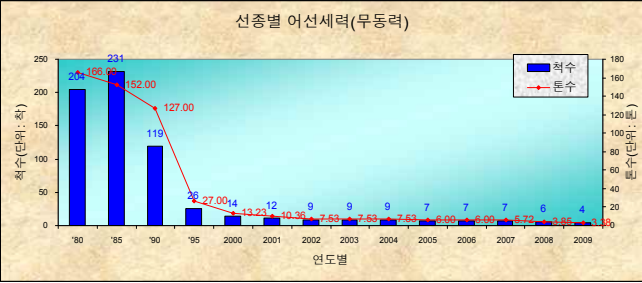


어선세력

◎ 선종별

(단위 : 척, 톤)

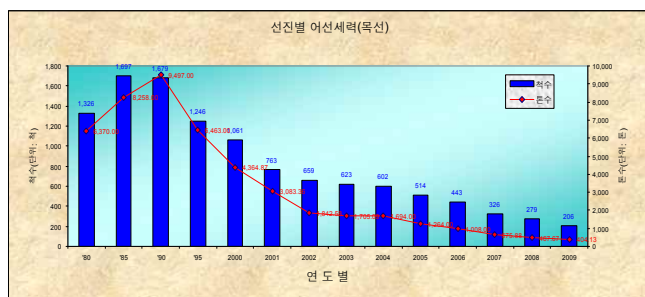
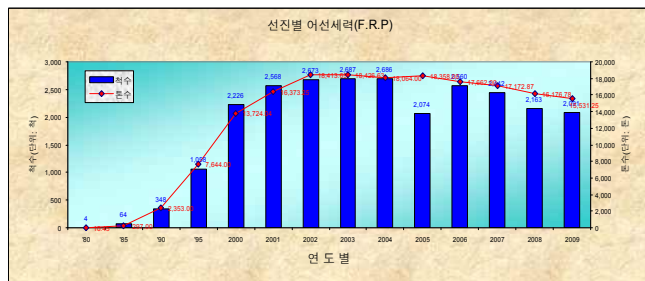
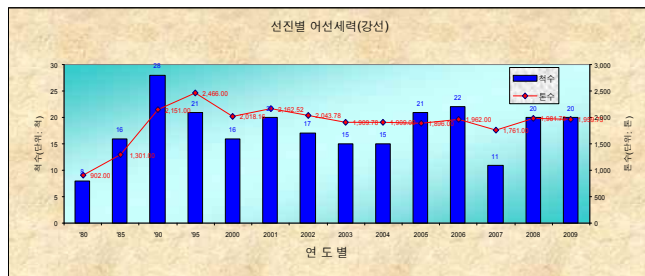
연도별	계		동력		무동력		평균톤수	
	척수	톤수	척수	톤수	척수	톤수	톤수 (전국)	톤수 (우리도)
'80	1,338	7,281.00	1,134	7,115.00	204	166.00	9.94	5.40
'85	1,777	9,856.00	1,546	9,704.00	231	152.00	9.40	5.50
'90	2,055	14,000.00	1,894	13,873.00	119	127.00	9.80	6.80
'91	2,077	14,342.00	1,958	14,238.00	104	103.00	9.46	6.90
'92	2,121	14,864.00	2,107	14,765.00	46	99.00	10.19	7.00
'93	2,150	15,917.00	2,104	15,872.00	32	45.00	10.52	7.40
'94	2,177	15,864.00	2,145	15,827.00	26	37.00	12.15	7.29
'95	2,325	16,572.00	2,299	16,545.00	26	27.00	12.50	7.10
'96	2,418	17,424.00	2,395	17,401.00	23	23.00	12.90	7.20
'97	2,605	18,135.47	2,586	18,117.17	19	18.30	11.90	7.00
'98	2,731	18,759.63	2,715	18,745.06	16	14.57	10.75	6.87
'99	3,094	19,850.67	3,079	19,837.06	15	13.61	10.45	6.41
2000	3,303	20,107.07	3,289	20,093.84	14	13.23	9.60	6.08
2001	3,352	21,619.13	3,340	21,608.77	12	10.36	9.30	6.54
2002	3,349	22,300.01	3,340	22,292.48	9	7.53	8.70	6.66
2003	3,325	22,041.5	3,316	22,033.97	9	7.53	8.08	6.63
2004	3,303	21,667	3,294	21,659.47	9	7.53	8.09	6.56
2005	3,239	21,518	3,232	21,512	7	6.0	8.09	6.64
2006	3,025	20,632	3,018	20,626	7	6.0	8.09	6.0
2007	2,780	19,790.53	2,773	19,785.81	7	5.72	7.75	7.11
2008	2,463	18,806.18	2,457	18,802.33	6	3.85	7.69	7.63
2009	2,309	18,075	2,305	18,072	4	3.38	-	7.83
2010	2,068	17,878	2,066	17,877	2	1.20		8.64



◎ 선질별

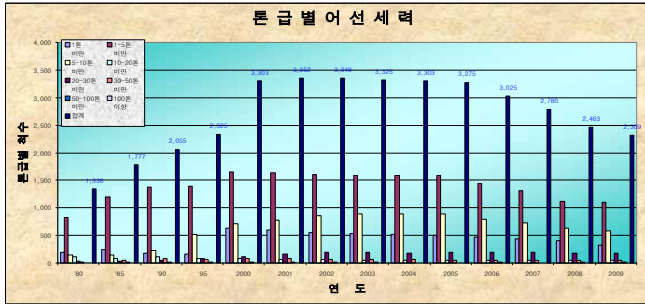
(단위 : 척, 톤)

연도별	계		강 선		F.R.P		목 선		알루미늄	
	척수	톤수	척수	톤수	척수	톤수	척수	톤수	척수	톤수
'80	1,338	7,281.00	8	902.00	4	10.45	1,326	6,370		
'85	1,777	9,856.00	16	1,301.00	64	297.00	1,697	8,258		
'90	2,055	14,000.00	28	2,151.00	348	2,353.00	1,679	9,497		
'91	2,077	14,342.00	29	1,998.00	432	3,196.00	1,616	9,148		
'92	2,121	14,864.00	29	2,030.00	593	4,419.00	1,499	8,415		
'93	2,150	15,917.00	24	2,826.00	720	5,257.00	1,406	7,833		
'94	2,177	15,864.00	18	2,703.00	850	6,112.00	1,309	7,050		
'95	2,325	16,572.00	21	2,466.00	1,058	7,644.00	1,246	6,463		
'96	2,418	17,424.00	23	2,494.00	1,250	9,117.00	1,145	5,811		
'97	2,605	18,135.47	18	2,336.80	1,520	10,744.58	1,067	5,054.09		
'98	2,731	18,759.63	26	2,313.36	1,683	11,988.04	1,022	4,458.23		
'99	3,094	19,850.67	18	2,031.47	2,046	13,371.29	1,027	4,447.91		
2000	3,303	20,107.07	16	2,018.16	2,226	13,724.04	1,061	4,364.87		
2001	3,352	21,619.13	20	2,162.52	2,568	16,373.25	763	3,083.36		
2002	3,349	22,300.01	17	2,043.78	2,673	18,413.65	659	1,842.58		
2003	3,325	22,041.50	15	1,909.78	2,687	18,426.63	623	1,705.09		
2004	3,303	21,667.00	15	1,909.00	2,686	18,064.00	602	1,694		
2005	3,239	21,518	21	1,896	2,074	18,358	514	1,264		
2006	3,025	20,632	22	1,962	2,560	17,662	443	1,008		
2007	2,780	19,790	11	1,761	2,442	17,172.87	326	675.88	1	180
2008	2,463	18,806.18	20	1,981.73	2,163	16,176.78	279	467.67	1	180
2009	2,309	18,075.11	20	1,959.73	2,091	15,531.25	206	404.13	1	180
2010	2,068	17,878.44	18	1,887.73	1,875	15,493.66	173	313.75	2	183.3



◎ 톤급별

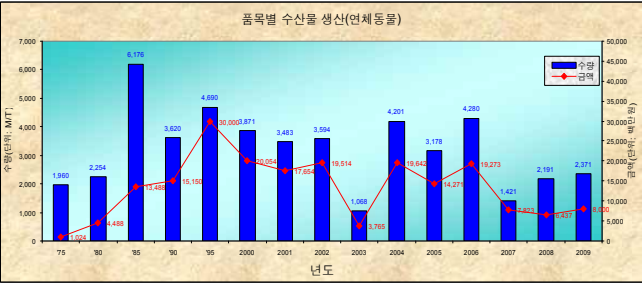
연도별	합계	1톤 미만	1-5톤 미만	5-10톤 미만	10-20톤 미만	20-30톤 미만	30-50톤 미만	50-100톤 미만	100톤 이상
’80	1,338	199	833	145	106	28	20	5	2
’85	1,777	242	1,206	151	81	38	41	16	2
’90	2,055	177	1,373	233	118	52	83	15	4
’91	2,077	166	1,364	273	112	59	84	16	3
’92	2,121	148	1,385	318	98	65	87	17	3
’93	2,150	154	1,339	400	89	61	87	16	4
’94	2,177	153	1,319	460	81	77	68	14	5
’95	2,325	162	1,385	523	81	88	68	14	4
’96	2,418	168	1,417	565	81	101	69	13	4
’97	2,605	272	1,447	609	81	107	72	14	3
’98	2,731	358	1,455	632	80	110	76	17	3
’99	3,094	593	1,544	638	88	123	88	18	2
2000	3,303	637	1,657	712	79	116	84	16	2
2001	3,352	599	1,641	783	71	156	82	18	2
2002	3,349	554	1,609	854	58	193	64	14	3
2003	3,325	535	1,586	885	54	194	57	11	3
2004	3,303	514	1,594	895	47	185	57	8	3
2005	3,239	499	1,584	888	48	193	52	8	3
2006	3,025	473	1,448	801	47	193	51	9	3
2007	2,780	444	1,312	730	44	193	48	4	5
2008	2,463	408	1,119	628	53	184	53	14	4
2009	2,309	323	1,104	581	50	181	50	16	4
2010	2,068	281	912	578	45	178	52	18	4



■ 품목별 수산물 생산(수협위판)

(단위 : M/T, 백만원)

연도별	계		어 류		연체동물		해조류		기 타	
	수량	금액	수량	금액	수량	금액	수량	금액	수량	금액
’75	44,592	2,901	7,178	1,116	1,960	1,024	35,247	714	207	47
’80	39,565	14,891	17,332	6,605	2,254	4,488	19,336	3,233	643	565
’85	44,190	39,669	14,460	20,206	6,176	13,488	21,790	4,928	1,764	1,047
’90	36,688	83,139	19,448	57,246	3,620	15,150	11,041	5,205	2,579	5,538
’91	44,457	114,145	26,848	84,318	4,302	18,753	11,268	6,185	2,039	4,889
’92	41,168	119,382	19,714	87,587	4,070	17,848	15,736	9,125	1,648	4,822
’93	37,990	143,958	18,925	104,666	4,279	22,568	12,556	7,589	2,230	9,135
’94	43,849	182,627	20,198	136,342	5,130	29,893	16,528	8,454	1,993	7,938
’95	57,887	209,325	38,133	158,995	4,690	30,000	12,909	9,708	2,155	10,622
’96	54,999	258,940	39,773	226,699	4,007	23,716	9,441	5,725	1,778	2,800
’97	48,943	273,511	31,281	236,468	4,756	24,038	11,167	7,087	1,739	5,907
’98	56,063	240,672	43,301	211,982	4,383	22,673	7,531	4,359	848	1,658
’99	53,192	289,408	40,828	263,161	4,171	17,632	7,544	7,456	649	1,159
2000	44,127	335,172	33,211	309,332	3,871	20,054	6,418	3,835	627	1,951
2001	51,529	378,458	41,920	351,809	3,483	17,654	5,848	4,746	278	4,249
2002	55,530	358,474	45,612	331,409	3,594	19,514	5,352	3,706	972	3,845
2003	64,954	394,019	54,060	369,400	1,068	3,765	4,799	3,539	5,027	17,315
2004	64,663	439,226	55,710	408,692	4,201	19,642	2,980	4,528	1,772	6,364
2005	79,897	438,949	74,260	417,842	3,178	14,271	1,245	3,641	1,214	3,195
2006	88,520	515,923	78,987	483,709	4,280	19,273	3,762	7,934	1,491	5,007
2007	96,684	553,872	89,362	540,576	1,421	7,823	4,414	4,032	1,487	1,441
2008	88,794	535,132	85,025	522,397	2,191	6,437	204	738	1,374	5,560
2009	80,866	585,862	76,926	571,492	2,371	8,000	195	1,010	1,374	5,360
2010	64,270	605,947	59,907	589,243	1,504	5,893	757	2,721	2,102	8,090

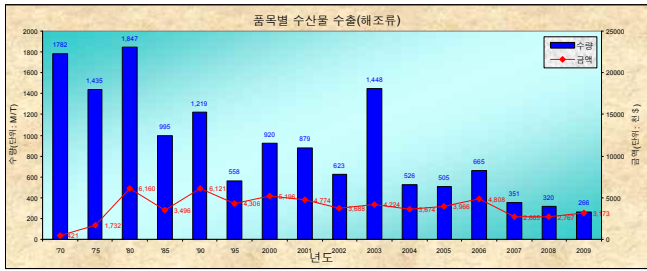
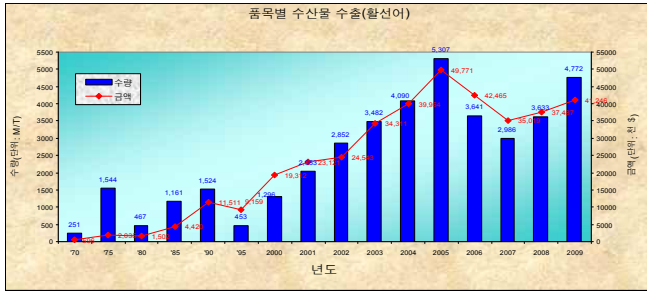


■ 수산물 수출

◎ 품목별

(단위 : M/T, 천\$)

연도별	계		활선어		패 류		해조류		기 타	
	수량	금액	수량	금액	수량	금액	수량	금액	수량	금액
'70	2,845	1,725	251	596	721	473	1,782	421	91	235
'75	4,946	6,269	1,544	2,035	1,709	2,319	1,435	1,732	258	183
'80	4,640	15,268	467	1,502	2,217	7,124	1,847	6,160	109	482
'85	5,420	19,957	1,161	4,420	3,165	11,685	995	3,496	99	356
'90	3,514	24,446	1,524	11,511	769	6,759	1,219	6,121	2	55
'91	-	26,642	-	6,538	-	11,248	-	4,482	-	374
'92	2,011	17,956	278	5,116	1,061	7,431	646	4,129	26	1,280
'93	2,245	23,463	422	10,003	1,275	8,327	518	3,403	30	1,740
'94	3,665	33,240	387	9,532	2,424	16,724	551	3,348	303	3,636
'95	3,842	34,173	453	9,159	2,420	16,818	558	4,306	51	3,880
'96	2,880	27,207	310	5,905	2,075	15,472	444	3,172	51	2,658
'97	3,211	21,732	389	6,014	2,122	10,089	684	4,991	16	638
'98	5,235	26,922	1,056	10,448	2,641	9,832	1,494	5,445	44	1,197
'99	4,348	33,123	1,085	14,378	2,318	11,234	912	6,142	33	1,369
2000	4,780	38,262	1,296	19,312	2,562	13,686	920	5,196	2	68
2001	5,216	38,229	2,053	23,121	2,282	10,317	879	4,774	2	17
2002	5,949	39,828	2,852	24,543	2,474	11,597	623	3,688	-	-
2003	7,084	48,463	3,482	34,311	2,154	9,927	1,448	4,224	200	794
2004	6,473	54,164	4,090	39,954	1,854	10,532	526	3,674	3	4
2005	7,247	61,992	5,307	49,771	1,433	8,245	505	3,966	2	10
2006	5,724	54,524	3,641	42,465	1,414	7,163	665	4,808	4	88
2007	4,503	42,852	2,986	35,019	1,079	4,063	351	2,665	87	1,105
2008	4,939	44,395	3,633	37,487	986	4,141	320	2,767	-	-
2009	6,527	49,720	4,772	41,246	1,416	5,110	266	3,173	73	191
2010	5,731	55,183	3,917	45,328	1,126	4,622	314	2,994	374	2,239



◎ 어종별

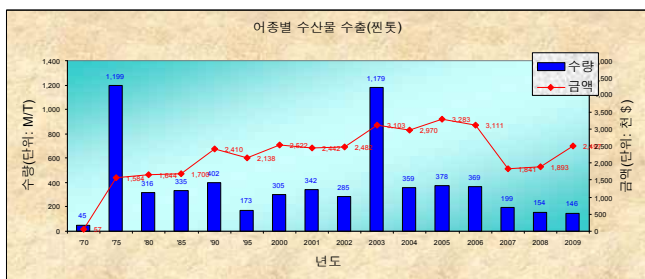
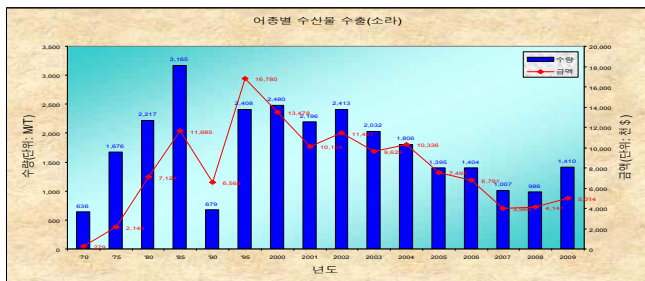
(단위 : M/T, 천\$)

연도별	소라		삼치		복어		넙치		문어	
	수량	금액	수량	금액	수량	금액	수량	금액	수량	금액
'70	636	279	183	447						
'75	1,676	2,148	144	304						
'80	2,217	7,124	387	914						
'85	3,165	11,685	228	573	63.0	867			747	2,272
'90	679	6,568			11.0	954			879	5,665
'91	1,088	11,120			19.0	1,581			297	2,038
'92	1,030	7,321			51.0	2,214	27	529	51	411
'93	1,246	8,221			41.9	1,989	233	6,474	34	296
'94	2,324	16,304	34	400	37.0	2,397	195	5,715	108	839
'95	2,408	16,780	68	861	16.0	1,505	348	6,466		
'96	2,061	15,430	77	791	7.0	447	220	4,594		
'97	2,037	9,938	61	565	8.0	683	312	4,731		
'98	2,575	9,735	248	1,287	8.0	366	795	8,722		
'99	2,209	11,016	110	735	48.0	1,172	925	12,340		
2000	2,480	13,478	57	467	37.0	858	1,182	17,843		
2001	2,196	10,134	9	77	9.0	238	2,026	22,706		
2002	2,413	11,427	1	4	3.0	74	2,849	24,465		
2003	2,032	9,629					3,482	34,311		
2004	1,806	10,336					4,089	39,948		
2005	1,395	7,495					5,307	49,771		
2006	1,404	6,791					3,641	42,465		
2007	1,007	3,986			3	138	2,983	34,879		
2008	986	4,141			22	387	3,570	36,597		
2009	1,410	5,014					4,411	39,528		
2010	1,126	4,622	228	1,630	45	768	3,872	44,560		

(단위 : M/T, 천\$)

연도별	성게알		옥돔		전복		전돗		갈래곰보	
	수량	금액	수량	금액	수량	금액	수량	금액	수량	금액
'70			20.0	56	85.0	193	45	57		
'75			175.0	492	33.0	169	1,199	1,584		
'80			56.0	371			316	1,644		
'85	37.0	444					335	1,700	95.0	464.0
'90			2.0	55			402	2,410	23.0	2,105.0
'91			15.0	374			99	850	154.0	2,098.0
'92	15.0	1,123					48	620	121.0	1,944.0
'93	27.5	1,670					197	2,070	22.4	354.7
'94	43.0	2,546					128	1,428	67.0	371.0
'95	44.0	3,845					173	2,138	81.0	90.0
'96	40.0	2,619	1.0	34			189	1,902	40.0	478.0
'97	12.0	554	0.3	7			378	3,601	47.0	554.0
'98	31.0	1,154			0.1	4	320	2,535	16.0	143.0
'99	24.0	1,186					384	3,642	47.0	601.0
2000	1.0	64					305	2,522	116.0	888.0
2001							342	2,442	69.0	521.0
2002							285	2,482	42.0	206.0
2003							1,179	3,103	34	188
2004							359	2,970	4	22
2005					15	686	378	3,283	10	66
2006					10	372	369	3,111	8	51
2007					2	77	199	1,841	49	311
2008							154	1,893		
2009							146	2,497		
2010							175	2,202		

- 87 -



- 88 -

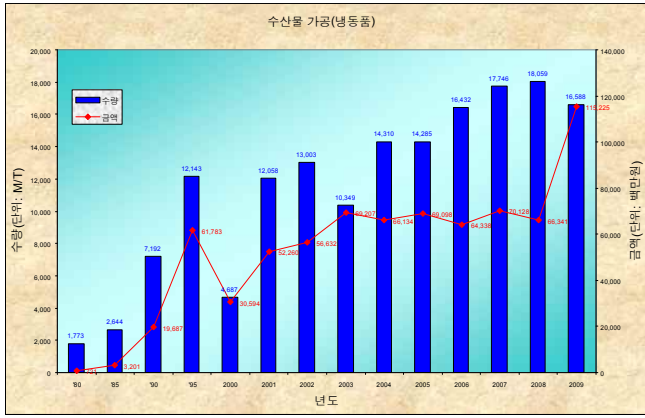
■ 수산물 가공

(단위 : M/T, 백만원)

연도별	계		소건품		자건품		염신품		냉동품	
	수량	금액	수량	금액	수량	금액	수량	금액	수량	금액
’70	4,269	270	-	-	-	-	-	-	-	-
’75	6,516	673	-	-	-	-	-	-	-	-
’80	10,395	5,793	1	1	1,216	161	2,850	165	1,773	721
’85	10,458	9,993	317	465	-	-	387	285	2,644	3,201
’90	11,962	25,776	-	-	-	-	1,461	501	7,192	19,687
’91	18,596	43,185	-	-	118	1,667	1,851	382	13,301	33,701
’92	16,158	33,802	-	-	-	-	386	243	9,884	25,774
’93	14,877	51,025	-	-	-	-	542	228	11,619	44,418
’94	14,755	46,555	-	-	-	-	101	266	11,168	38,103
’95	15,994	69,470	-	-	-	-	936	366	12,143	61,783
’96	13,677	45,127	3	78	-	-	2,017	3,829	10,230	33,999
’97	14,005	46,612	-	-	3,323	631	2,651	2,937	7,181	37,326
’98	9,711	35,113	34	319	-	-	1,832	2,006	6,466	27,732
’99	22,102	50,892	13	294	65	144	10,810	2,402	10,328	42,540
2000	6,361	33,973	26	163	-	-	1,268	1,200	4,687	30,594
2001	13,903	59,894	-	-	-	-	1,082	1,813	12,058	52,260
2002	14,866	66,169	-	-	-	-	1,230	1,948	13,003	56,632
2003	14,232	81,675					2,841	6,751	10,349	69,207
2004	17,092	72,108					505	2,462	14,310	66,134
2005	16,458	76,075					1,440	1,443	14,285	69,098
2006	18,131	69,527					40	67	16,432	64,338
2007	19,037	75,089					85	212	17,746	70,128
2008	24,023	83,922	-	-	-	-	4,529	1,789	18,059	66,341
2009	18,051	127,839	0.1	2	139	311	376	116	16,588	115,225
2010									18,804	115,721

(단위 : M/T, 백만원)

연도별	해조제품		연제품		통조림		염건품		기타	
	수량	금액	수량	금액	수량	금액	수량	금액	수량	금액
’70	3,225	200	-	-	154	33	-	-	890	37
’75	5,994	647	-	-	5	2	-	-	517	24
’80	4,479	4,660	60	25	13	51	-	-	3	9
’85	6,785	5,791	278	185	-	-	-	-	47	66
’90	3,236	5,461	55	49	-	-	-	-	18	78
’91	3,249	7,318	62	56	-	-	-	-	15	61
’92	5,693	6,322	71	64	-	-	-	-	134	1,399
’93	2,504	5,464	115	124	-	-	-	-	97	791
’94	2,666	5,619	132	175	-	-	181	2,201	57	191
’95	2,682	6,133	139	209	-	-	68	878	27	101
’96	1,127	4,246	130	195	-	-	133	2,645	37	135
’97	588	4,151	74	112	-	-	84	1,244	104	211
’98	1,050	2,995	-	-	-	-	154	1,694	175	367
’99	603	3,766	76	186	-	-	108	1,359	99	201
2000	258	1,132	-	-	-	-	51	720	71	164
2001	521	4,064	138	336	-	-	89	1,381	15	40
2002	381	5,016	-	-	-	-	97	2,053	155	520
2003	740	2,842					132	2,126	170	749
2004	552	1,900					505	2,462	152	381
2005	243	2,126					490	3,408		
2006	752	2,880					907	2,242		
2007	677	2,535					507	2,214	22	50
2008	493	4,898	-	-	-	-	942	10,894	-	-
2009	119	3,471					810	8,456	19	258
2010	228	6,855					800	8,000	20	200



□ 해양수산 유관기관 · 단체

기관 · 단체명		대표자	주 소	연락처
기관 (6)	부산지방해양수산청 제 주 해 양 관 리 단	윤정석	제주시 건입동 918	720-2620
	제 주 해 양 경 찰 서	이평현	제주시 건입동 908	732-2510
	서귀포해양경찰서	오상권	서귀포시 남원읍 하례리 1558-1	767-5200
	국립수산물과학원 미래양식연구센터	한석중	제주시 외도2동 1928	750-4390 010-9696-1828
	국립수산물과학원 아열대수산연구센터	장대수	제주시 외도2동 1928	750-4360 010-4020-5923
	국립수산물품질검사원 제 주 지 원	강병상	제주시 도남동 662 정부제주지방합동청사 3층	728-5600 010-9981-7547
단체 (42)	수협중앙회 제주지역본부	양우주	제주시 연동 292-34	747-4110 016-9669-5271
	제주시수산업협동조합	문태인	제주시 건입동 1439-4	753-1001 010-2688-0092
	서귀포수산업협동조합	최정호	서귀포시 서귀동 667-6	733-3501 010-3696-2459
	한림수산업 협동조합	김시준	제주시 한림읍 한림리 1328-17	796-0911 010-3699-1252
	추자도수산업협동조합	이정호	제주시 추자면 대서리 4-9	742-8195 011-632-3851
	성산포수산업협동조합	강승효	서귀포시 성산읍 성산리 225-1	782-3131 010-6694-0097
	모슬포수산업협동조합	이재진	서귀포시 대정읍 하모리 770-28	794-0556 010-3691-4357
	제 주 어 류 양 식 수 산 업 협 동 조 합	김평전	제주시 동광로 147	723-0071 010-3692-0977
	한국수산업경영인 제 주 도 연 합 회	강제철	제주시 연동 313-80	745-2888 010-7577-5113

기관·단체명		대표자	주 소	연락처
단 체	사) 제주특별자치도 어 선 주 협 의 회	홍석희	제주시 건입동 1439-4	752-6558 011-692-2782
	사) 제주특별자치도 수산해양개발협의회	안영화	제주시 연동 292-34	754-3483 011-698-3417
	사) 제주특별자치도 연안어업인협의회	강순복	제주시 연동 292-34	011-691-6119
	사) 제주특별자치도 근해연승어업인협의회	강철진	서귀포시 서귀동 667-6	732-3501 011-698-2008
	제 주 특 별 자 치 도 바다환경보전협의회	송승문	제주시 연동 273-40	747-7316 011-696-0073
	제주특별자치도 해수 어류종교생산자협의회	김광배	제주시 구좌읍 동북리 동북수산	784-0985 011-691-8946
	제 주 특 별 자 치 도 전 북 양 식 협 의 회	김한영	제주시 한림읍 귀덕리 4110	011-694-0303
	제 주 특 별 자 치 도 홍 해 삼 협 회	이철홍	제주시 연동 313-80 농어업인회관 2층 7호실	017-690-9388
	제 주 특 별 자 치 도 항 운 노 동 조 합	전경탁	제주시 건입동 908-9	721-0131 011-690-8263
	제 주 특 별 자 치 도 해 산 업 노 동 조 합	김호덕	제주시 건입동 918-28	011-9660-3993
	제주항만물류협회장	김경호	제주시 건입동 918-30 여객선터미널 114호	757-2925 011-694-7388
	한 국 해 운 조 합 제 주 지 부	장영태	제주시 건입동 918-30	720-8500
	선박안전기술공단 제 주 지 부	정관교	제주시 건입동 918-30	721-7401
	해양환경관리공단 제 주 지 사	한동성	제주시 건입동 918-30	753-4376
	제 주 해 운 항 만 발 전 협 의 회	김병집	제주시 건입동 918-21	722-5412
	여객선안전운항협의회	오인생	제주시 건입동 918-30	751-5050 010-3696-5056
	제주어업정보통신국	임동기	제주시 건입동 918-28	759-6336 010-6268-4362

기관·단체명		대표자	주 소	연락처
단 체	제주도자율관리어업 공 동 체 협 의 회	박종협	서귀포시 중문동 2036-1	011-694-4553
	제 주 특 별 자 치 도 어촌계장연합회장	강창송	제주시 애월읍 하귀리 526-3	011-690-4101
	제 주 해 양 연 맹	최영찬	제주대학교 해양과학대학	725-2461 010-4692-3433
	제주도해양스포츠 즈 닐 시 연 합 회	김태완	제주시 삼도2동 830-15	755-2470 011-696-1899
	제 주 해 상 사 업 체 협 의 회	하중윤	제주시 화북1동 2194-2	725-9058 017-554-9039
	바 다 살 리 기 국 민 운 동 제 주 본 부	조동명	제주시 연동 1372 신성빌딩 6층	712-2457
	제주바다사랑실천모임 협 의 회	우태현	제주시 조천읍 조천리 1370	010-2352-3547
	제주도수산발전봉사회	홍성보	제주시 일도2동 149-26	011-698-3103
	제주특별자치도 수산물 가 공 유 통 협 회	오정옥	제주시 도두동 2614-2	711-1282 011-9662-1282
	사) 제 주 옥 돌 가 공 협 의 회	문영섭	서귀포시 남원읍 신례리 4	733-3111 011-699-0364
	사) 추 자 도 참 굴 비 유 통 가 공 협 의 회	오영수	제주시 추자면 신양리 416	011-875-1990
학 교 (3)	제 주 대 학 교 해 양 과 학 대 학	송춘복	제주시 아라1동 1-1	754-3400 010-7754-3471
	제 주 대 학 교 해 양 과 환 경 연 구 소	이제희	제주시 조천읍 함덕리 3288	783-9260 010-9754-3472
	성 산 고 등 학 교	홍택용	서귀포시 성산읍 오조리 360	782-2102

알림

해양수산현황 내용중에 의문사항이 있거나 착오가 발견되는 사항에 대해서는 아래 주소로 연락하여 주시기 바랍니다.

- 주 소 : 제주시 문연로 6
제주특별자치도 해양수산국 수산정책과
- T E L : (064) 710-3211~4
- F A X : (064) 710-3219

해양수산현황

2011년 5월 일 인쇄
2011년 5월 일 발행

발 행 : 제 주 특 별 자 치 도
발행처 : 해양수산국 수산정책과
☎ (064) 710-3211~4