



제주지역 도민중국어교육의 전개과정과 의미 탐색 : 공공교육과정 운영을 중심으로

2015. 7. 17

홍 숙 희
(제주특별자치도평생교육진흥원
교육지원팀장)

Content

- I. 연구 필요성 및 목적
- II. 이론적 배경
- III. 도민중국어교육 전개과정
- IV. 논의 및 결론
- V. 향후 발전 방향

1. 연구 필요성 및 목적

- 급격한 사회적 변화에 적극 대응하기 위한 평생교육 정책과 제도적 지원 체계가 확장됨에 따라 등장한 공공교육과정 운영 방향과 적용 방법에 대한 체계화를 통해 효과성과 효율성 도모 필요
- 이를 위해 제주지역에서 최근 급증하는 중국관광객 대응책 마련으로 시작된 공공교육과정으로서 제주지역 도민중국어교육의 기획과 운영 체계 중심의 전개과정을 분석하고자 함.
- 공공교육과정은 단순히 도민 대상으로 제공되는 행정서비스 차원의 공급을 넘어서 공공성을 담보한 평생학습 관점에서 학습자들의 자발적 참여를 이끌어내어 학습 성취도를 높일 수 시스템적 접근이 요구됨.
- 성인 학습자의 자발적 학습 참여와 학습 지속의 요인을 구안함으로써 여타 공공교육과정에서의 적용할 수 있는 시사점을 밝히고자 함.

연구문제

1. 제주지역 도민 중국어 교육사업은 어떻게 시작되었고, 운영되고 있는가?
2. 제주지역 도민 중국어 교육에 참여하는 성인학습자는 어떠한 방식으로 학습에 참여하고 학습을 지속하고 있는가?
3. 제주지역 도민 중국어 교육과정에서 성인 학습자의 자발적 학습 참여와 학습 지속에 영향을 미치는 요인을 무엇인가?

II. 이론적 배경

1. 성인교육의 특성과 성인학습의 원리 : 성인학습의 참여 동기, 성인학습자 유형 및 지원
2. 자기주도학습 : 학습이론의 변천, 자기주도학습의 등장, 자기주도학습의 과정과 의미
3. 성인을 위한 교수학습 방법 : 교수학습의 기본 원리, 교수기법의 활용, 자발적 집단학습방법(학습동아리)

성인교육의 특성과 성인학습의 원리

■ 성인교육의 특성

- 자발성
- 경험관련성
- 목적지향성
- 적극적 참여성

■ 성인학습자의 특성을 고려한 성인학습의 원리

- 교육출발점의 다양성
- 내재적 동기의 부여
- 정적 강화의 제공
- 정보의 조직적 제공
- 체계적 반복의 효과
- 경험과 현실문제와 연계된 접근
- 능동적 참여
- 환경요인과 심리요인의 고려

성인학습의 참여 동기

동기란?

* 인간행동을 활성화시키고 행동의 방향을 결정하는 개인내적인 요인으로서 요구(need)와 추동(drive)으로 구성됨

- 요구 : 무엇인가 충족되길 바라는 마음
- 추동 : 그 마음을 행동으로 나타내기 위한 힘
- 생리적 동기와 심리적 동기로 구분 : 인간의 행동은 심리적 동기에 의해 활성화가 강함

Cyril O Houle (1961)

- goal-oriented 목표지향적인 사람 (목적의 성취를 위해)
- activity-oriented 활동지향적인 사람 (참여에 목적)
- Learning-oriented 학습지향적인 사람 (지식 자체를 위한 지식 탐구)

성인 학습자 유형 및 지원

1) 거부형 학습자

- 특징 - 성인학습 장면에 참여하지 않는 사람
- 대처 - 학습지도자들은 참여동기를 향상시킬 수 있도록 각종 정보를 제공하거나, 그들의 현실적인 필요사항을 탐색하고, 그것이 어떠한 성인학습활동을 통해 성취 될 수 있는지를 설명

2) 무목표 학습자

- 특징 - 아무 생각 없이 그냥 와본 사람(구체적인 학습목표를 가지고 있지 않음 시간 죽이기 위해 학습활동 참여)
- 대처 - 목표의 결어는 소극적인 학습활동, 학습의욕의 감퇴로 나타남
- 따라서 구체적으로 무엇을 얻고자 하는지 탐색하고, 또 그 원하는 바에 대해서 생각할 수 있도록 질문할 필요



3) 사교적 학습자

- 특징 - 학습활동을 통해 다른 사람과의 인간적인 교류를 넓히는 것이 주 목적
- 대처- 인간관계의 중요성에 대한 인식을 존중해 주되 그들이 구체적인 학습성과의 측면에도 주의를 기울일 수 있도록 해야 함 (인간관계와 학습성과의 상보적 관계가 되도록 함)

4) 자극- 탐구적 학습자

- 특징- 단조로운 일상생활로부터 탈피하기 위하여 새로운 자극을 찾아서 학습 활동에 자발적으로 참여하는 사람
- 대처 - 다양한 정보를 제공하거나 그들이 이러한 정보를 탐색할 수 있도록 도와줌

학습이론의 변천

구분	행동주의	인지주의	구성주의
주요학자	Pavlov, Skinner	Bruner, Piaget	Von Glasersfeld
학습관점	행동의 변화	내적 정신과정 (통찰력, 정보처리, 암기)	인지에 의한 지식의 재구성
학습의 초점	외부환경의 자극	내적 인지적 구조화	경험에 토대를 둔 능동 적인 의미형성 과정
교육목표	바람직한 방향으로의 행동변화	보다 나은 학습을 위한 능력 및 기술 개발	사고력, 문제해결력 의 함양
교육자의 역할	바람직한 반응을 이끌어 내기 위한 환경배열	학습활동의 내용을 구성	안내자, 조력자 유의미한 학습촉진자
성인학습의 관점	행동목표 능력중심교육 기술발전내지 훈련	인지발달 연령에 따른 지능, 학습 학습하는 방법의 학습	학습자의 자율적 탐구중시
핵심KEY	S-R, 강화와 벌	S-O-R, 인지구조, 정보처리	창조, 구성

자기주도적 학습(Self-directed Learning)의 등장

린드만

성인학습에 대한 체계적인 이론의 기초 다섯 가지

- ① 성인학습에 대한 접근은 주제중심이 아니라 **상황 중심**
- ② 성인학습의 가장 소중한 자원은 **학습자의 경험**
- ③ 권위적인 교수법이나 시험 등은 **통하지 않음**
- ④ 성인학습은 기존 전통적인 교육사상, 이론, 개념, 체계에 대한 **도전**
- ⑤ 학습자가 의미 있는 경험이 어떤 것인지를 인지하게 되는 **일련의 과정**

노울즈

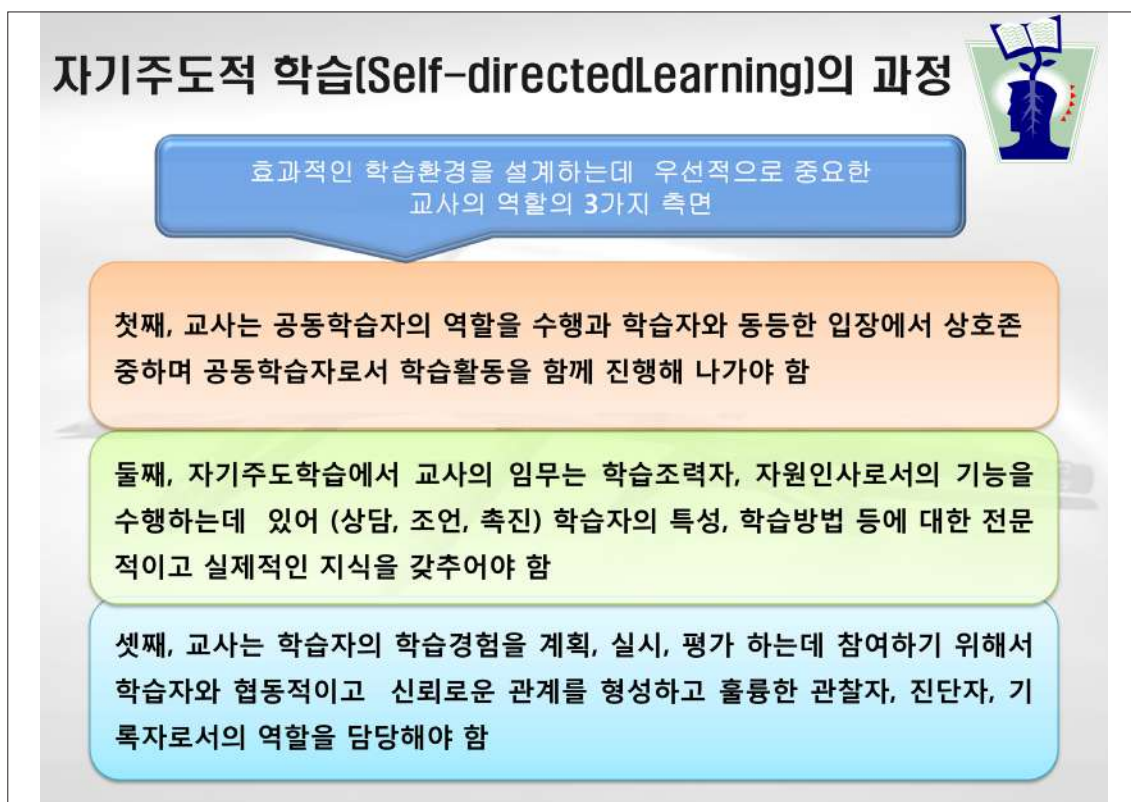
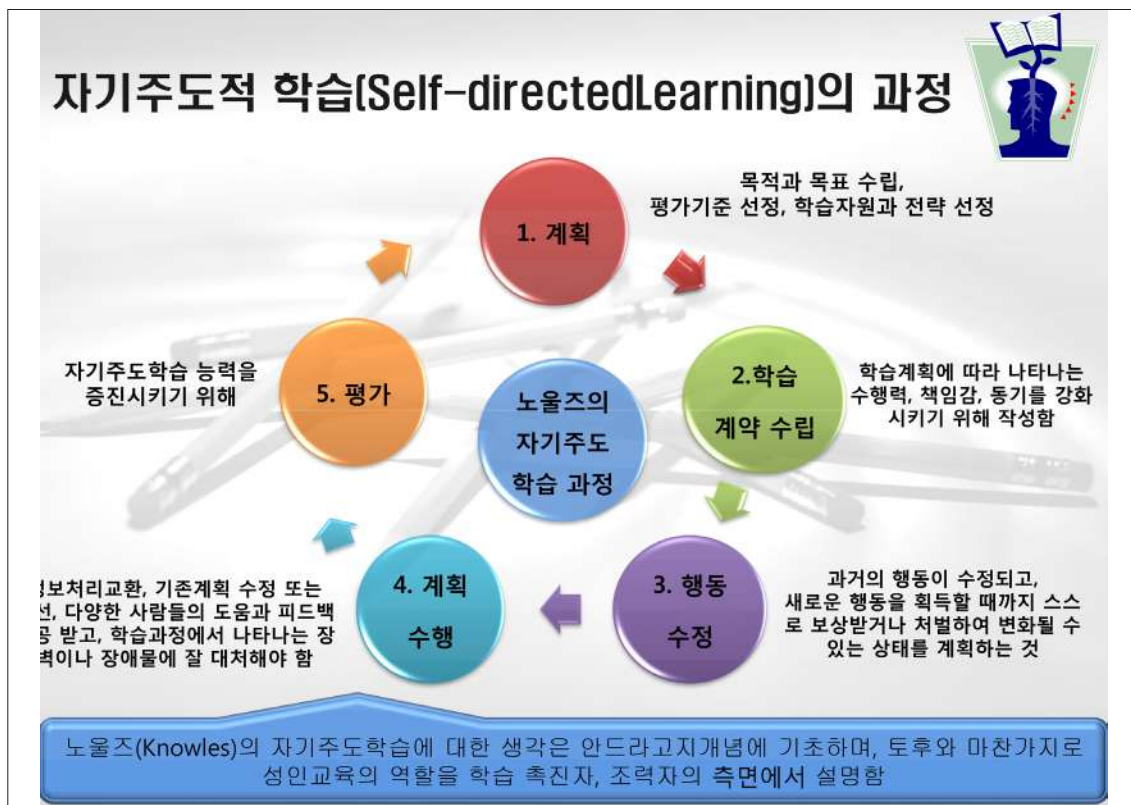
안드라고지의 개념을 명료한 후 1989년 자기 주도학습 이론 여섯 가지 가정

- ① 학습을 시작하기 전에 왜 배우려고 하는지 알고 있음
- ② 자신의 삶을 책임하에 자기 스스로 학습하고자 하는 심리적 욕구를 갖고 있음
- ③ 아동기 때의 다양하고 많은 경험을 바탕으로 학습에 임함
- ④ 배우려고 하는 준비가 되어있고 배운 것 실제생활에 효율적으로 적용시킴
- ⑤ 아동기에 교과서 학습과 다른 실제생활중심학습
- ⑥ 외적 동기(승진, 급여상승 등)도 있지만 내적 동기(자존감, 책임감, 만족추구 등)를 충족시키기위하여 참여비중이 더 큼

자기주도적 학습(Self-directed Learning)의 배경

패다고지와 안드라고지의 비교		
기본가정	패다고지	안드라고지
학습자	> 학습자는 의존적 존재 > 교사가 학습내용, 시기, 방법을 전적으로 책임지고 결정	• 인간은 점차 자기주도적으로 성숙 • 교사들은 이러한 변화를 자극시키고 지도할 책임을 가짐 • 상황에 따라 의존적일 수 있지만 자기주도적이고자 하는 강한 욕구소유
학습자 경험 및 학습 방법	> 학습자 경험을 중요시하지 않음 > 학습방법은 강의, 읽기, 과제부과, 시청각자료 제시 같은 전달식 방법.	• 인간의 경험은 자신 뿐만 아니라 다른 사람에게도 학습자원으로 활용 가능 • 학습방법에는 실험, 토의, 문제해결, 모의게임, 현장학습 등 경험에 의한 방법 활용
학습 준비도	> 사회가 학습해야 한다고 요구하는 것을 학습 > 같은 연령이면 동일한 내용을 학습가능 > 같은 연령의 학습자들이 단계적으로 학습해 나갈 수 있도록 교육과정을 표준화	• 실제 상황에 관련된 문제를 대처해 나갈 필요성을 느낄 때 학습 • 학습프로그램은 실제 생활에의 적용을 중심으로 조직되고 학습자의 학습 준비도에 따라 계열화 되어야 함
교육과 학습에 대한 관점	> 교육은 교과내용을 습득하는 과정 > 교과과정은 여러가지 교과가 논리적으로 체계 있게 조직 > 교과목 중심의 학습	• 교육은 학습자가 자신의 잠재력을 완전히 발휘하기 위하여 능력을 개발하는 과정 • 학습경험은 능력개발 중심으로 조직 • 학습자 능력개발중심의 학습.

*자기주도학습은 안드라고지 이론과 인본주의 심리학이 결합되는 하나의 틀로 구성 됨.



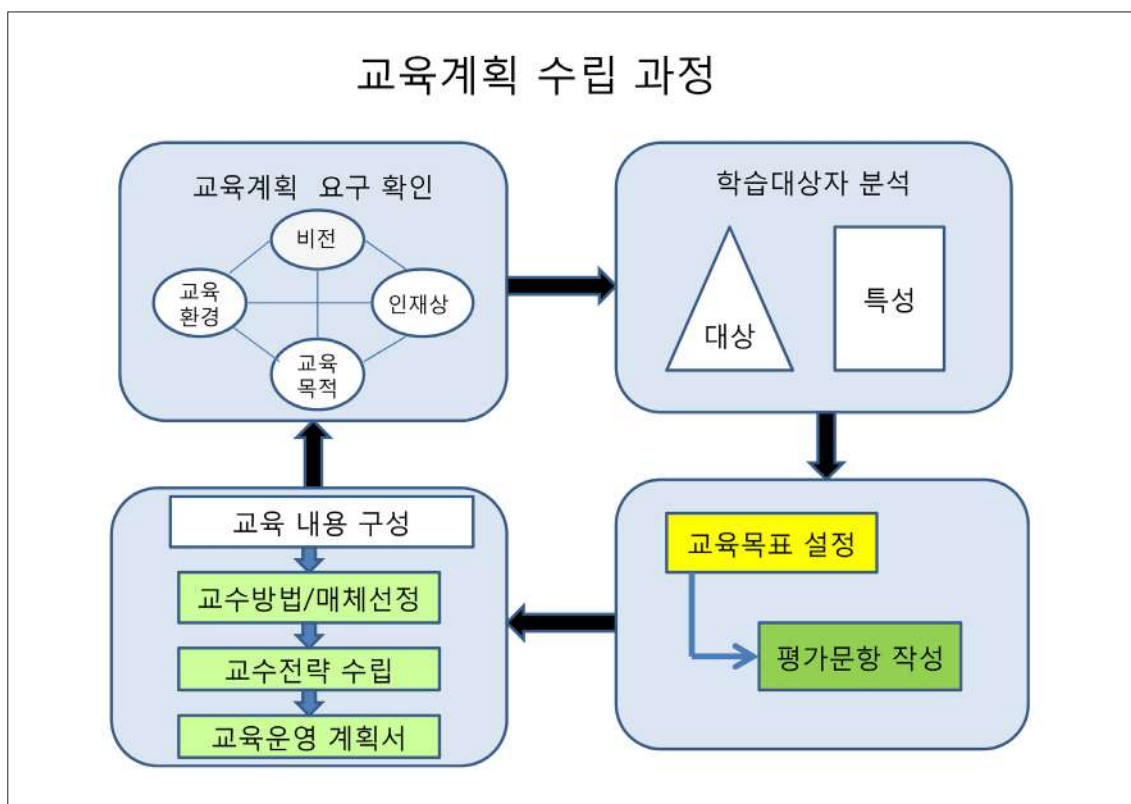
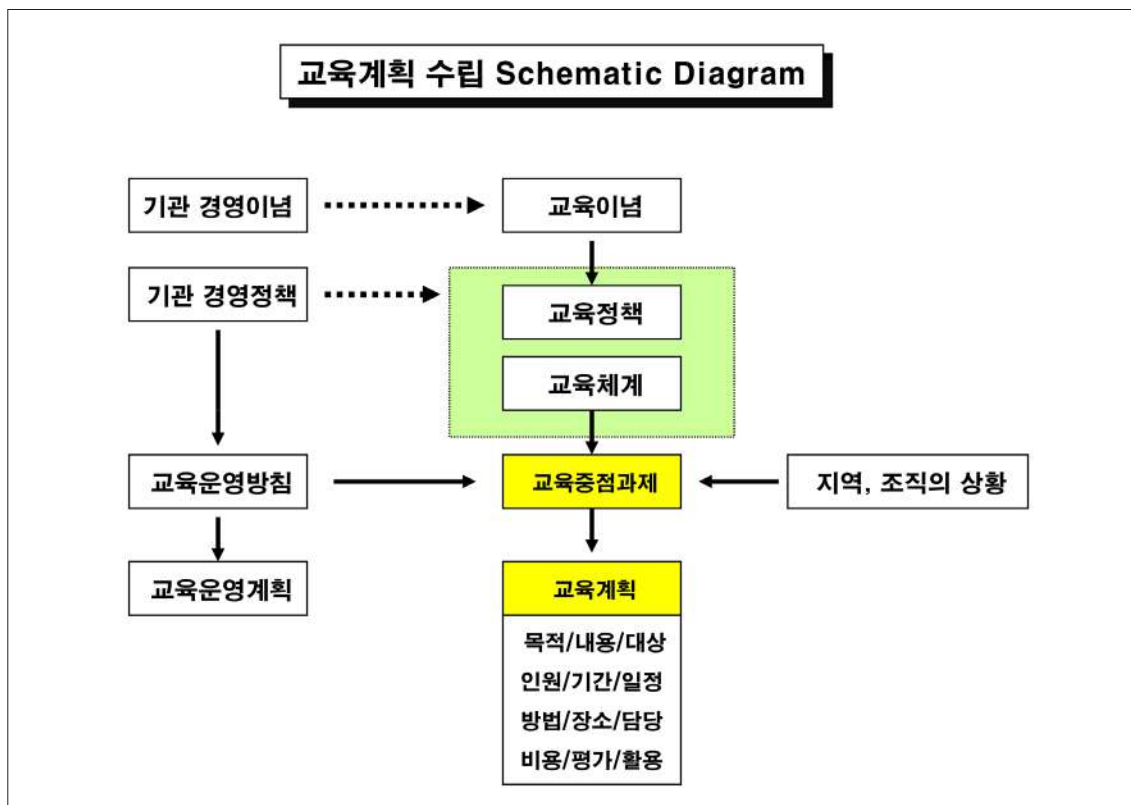
자기주도적 학습(Self-directed Learning)의 의미

노울즈 (1975)	자기주도 학습이란 개인 스스로 자신의 학습 요구를 진단하고, 학습 목표를 결정하고 학습에 필요한 물적, 인적 자원을 탐색하고, 적절한 학습 전략을 선택, 시행하고 학습결과를 평가하는 과정.
토후 (1966,1967)	자기교수(self-reaching)란 계획과 지시를 학습자가 직접 책임지는 것
무어 (1980)	자발적인 학습자란 학습욕구를 확인하고, 학습목표를 세우고, 평가의 기준을 발달시키는 사람
펜랜드(1977)	자기주도 학습을 위해 학습자는 독립적으로 계획하고, 실행하고, 평가하는 능력을 갖추
롱(1992)	어떤 타인에 의한 외적 감독을 거의 받지 않고 학습자 스스로의 학습에 임하고, 집중하며, 묻고, 비교하고, 대조하는 소위 메타인지적 행동에 의존하는 인지적 과정이라고 하는 노울즈의 정의에 동의함

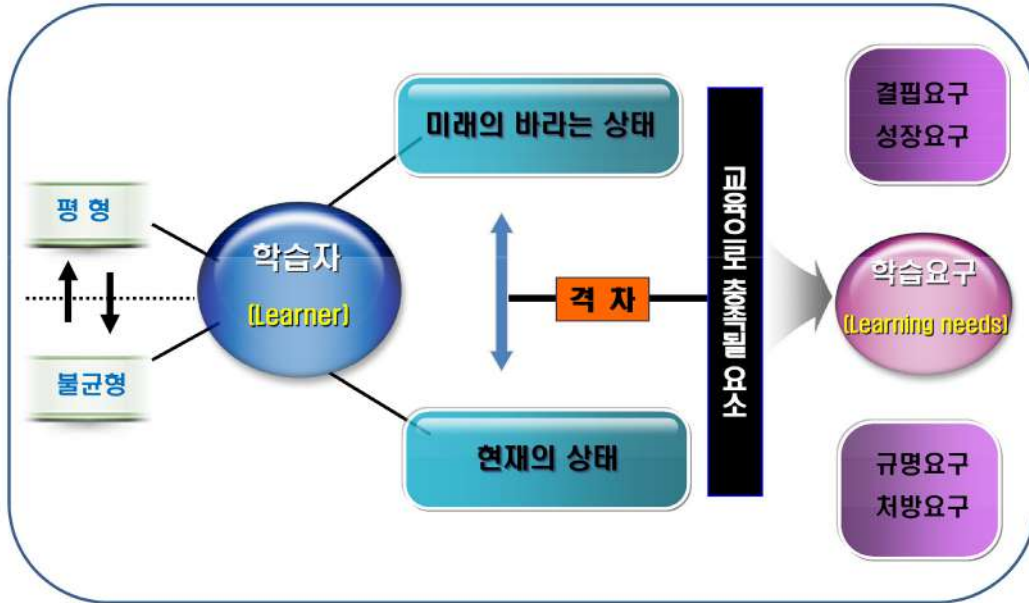
교수학습의 기본적 원리

- 교육의 3대 요소**
 - 교사(교수자)
 - 학생(학습자)
 - 내용

- 교수학습이란**
 - 경험이나 훈련에 의해서 이루어 지는 행동의 변화 즉, 비교적 영속적이고 진보적이며 바람직한 행동의 변화과정
 - 학습이란 경험의 결과로 행동에 어떤 변화가 일어나는 것
 - 주요 개념 : 자극, 반응, 조건화, 강화, 동기, 기억과 망각



학습자의 요구 분석



교수기법의 활용

■ 교육목적과 교육방법의 관계

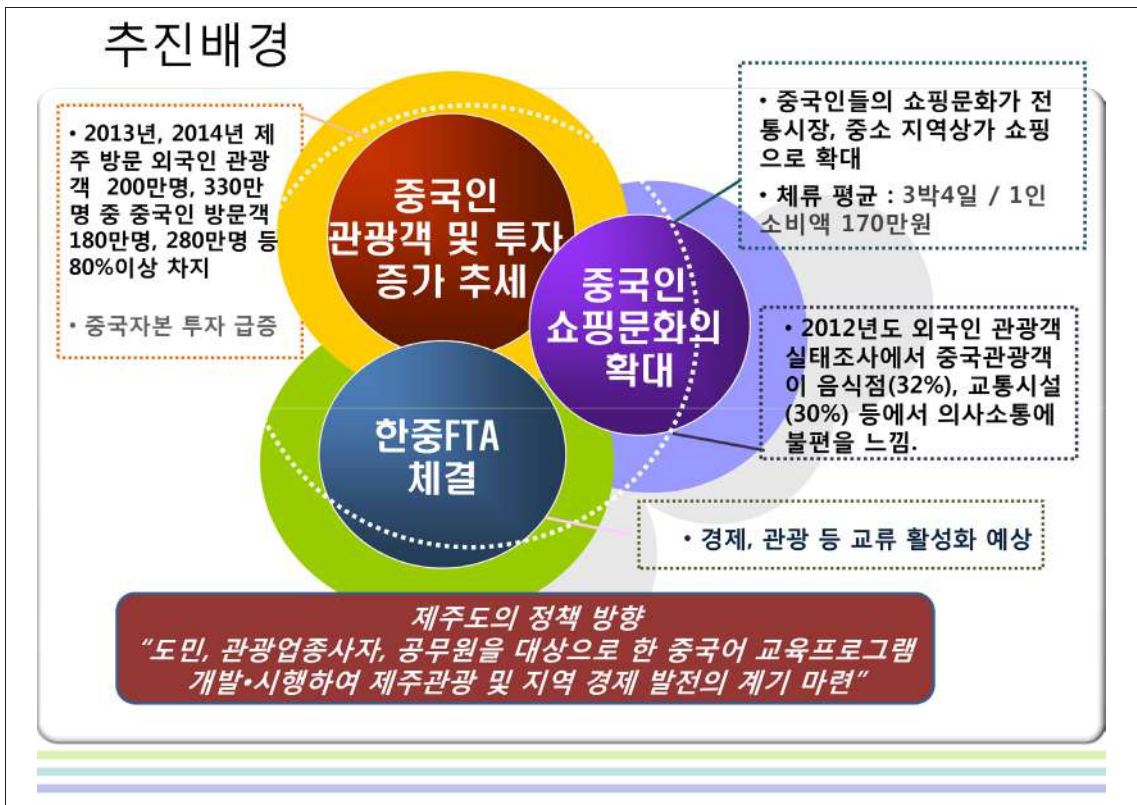
교육 목적	주로 사용되는 방법
지 시 교 육	강의법, 사례연구, 토의법
기 능 교 육	R.P, 실천훈련법, O.J.T
태 도 교 육	O.J.T, R.P, 토의법
문 제 해 결 교 육	사례연구, 문제해결, 토의법, Game
창조 능력 개발 교육	아이디어 창출법, K·J법

집단학습방법 : 학습동아리

- (주체) **일정한 인원의 자발적인 참여자들이**
- (목적) **학습을 주된 목적으로**
- (관계) **평등한 관계의** 모임을 형성하고,
- (활동) 정기적인 **대화**와 다양한 **실천 활동**을 통하여
- (비전) **개인과 공동체가 함께 성장하고 발전**하기를 추구하는
- (위상) **지역학습공동체**의 한 형태이다.(박상옥 외, 2014)

Ⅲ. 도민 중국어교육 전개과정

1. 추진배경 및 도민중국어 교육체계 : 도민중국어교육사업
과 중국어체험학습관
2. 교육 과정 : 교육계획, 교육내용
3. 교육 방법 및 교재
4. 교육 결과



- ### 도민 중국어교육 체계의 방향성
1. 지역사회 중국어 교육기반을 활용한 교육체계 구축
 2. 전 도민대상으로 중국어 입문을 지원하는 학습기회 제공
 3. 또 중국어 활용 능력을 지속적으로 훈련할 수 있는 공간으로 중국어체험학습관을 설치·운영하여
 4. 개인별 수준에 따른 맞춤형 중국어 학습 프로그램을 제공함으로써 중국어 의사소통 역량 증진의 극대화 도모

도민중국어 교육체계

도민 중국어 교육은 도민 중국어교육사업과 중국어체험학습관 운영을 연계하여 역할분담 체계 마련한 운영으로 중복지원 해소

• **중국어 완전 초보 학습자**를 위한 입문과정 및 기초 단계는 도민 중국어아카데미에서 학습 후 중국어체험학습관으로 지속학습 연계

• **중국어 활용능력 향상이 요구되는 학습자**를 위한 전문 교육과정인 기초과정 이상의 의사소통 훈련 프로그램 제공은 중국어체험학습관에서 제공



도민중국어교육 사업

• **목적** : 관광업종사자 및 도민을 대상으로 기초회화과정 중국어교육을 실시하여 중국관광객의 불편사항인 언어장벽 해소를 위한 평생 교육 참여기회 제공

• **내용** : 2014, 2015년 시행

- **찾아가는 중국어 배움터** : 시장상인, 요식업 및 운수업 종사자, 관광지 및 호텔 직원, 관광안내사 등 관광업 종사자들을 대상으로 원하는 시간에 일터로 강사를 파견하여 중국어 교육 운영

- **맞춤형 중국어 아카데미** : 대학 외국어학습관, 전문어학원, 공공 평생학습기관, 주민자치센터, 민간단체 및 기관 등을 대상으로 10명이상 대상의 강좌(60시간과정) 강사로 지원을 통한 중국어 교육 운영

*위탁운영 참여 기관 : 4개 대학(제주대학교 외국어교육원(2014), 제주관광대학교 평생교육원, 제주한라대학교 공자학원, 국제대학교 국제교육원(2015)), 2014년 13개 / 2014년 15개 중국어학원

- **관광 중국어 포켓북 보급**

도민중국어교육 사업

• 추진실적

- 운영강좌 수 : 총 190개 강좌
- 참여인원(수료인원) : 총 3,995명 참여(총 3,040명 수료)
- 만족도 설문조사 결과 : 설문 참여자 중 94%가 만족한다고 응답
- 관광중국어 포켓북 제작 : 13,000부
- 세부 운영 내용

-2014 중국어 교육과정 운영(2014. 12 .31. 기준)

교육 구분	계획		실적			비고 (2015 계획)
	강좌수	참여인원	강좌수	참여인원(달성률)	수료인원(수료율)	
찾아가는 중국어 배움터	55개	800명	64개	1,771명	1,432명	800명
맞춤형중국어 아카데미	130개	2,200명	126개	2,224명	1,608명	1,400명
합계	185개	3,000명	190개	3,995명(133%)	3,040명(76%)	

도민중국어교육 사업 운영 특성

• **특성** : 도민 중국어교육사업과 연계하여 입문수준은 도민중국어교육에서 기초수준 이상은 중국어체험학습관에서 중국어 교육을 받을 수 있는 운영시스템 마련으로 보다 전문화 된 제주도민의 외국어 평생학습 기회 제공

• 내용 비교

교육 과정명	맞춤형 중국어 아카데미		찾아가는 중국어 배움터	
	운영 종류	도내 대학 협약 · 운영	중국어학원 공모 · 운영	주민자치센터 및 공공평생학습기관 교육
운영 내용	도내 4개 대학 및 공모를 통해 선정된 도내 중국어학원과 협약 체결 후 운영		주민센터 및 관광협회, 상인회 등 단체 신청접수 후 강사 파견 및 강사료 지원	
비고	중국어체험학습관과의 교육과정 등 중복을 피하기 위해 입문과정에 한하여 지원			

중국어체험학습관 추진방향 및 현황

• **추진방향** : 도민들이 중국어를 지속적으로 사용하고 습득할 수 있는 훈련을 통해 중국문화 이해 및 소통능력 향상 제고

- 관광 관광종사원 등 직업군별 특성을 반영한 의사소통형 중국어 학습기회 제공
- 도민 중국어 회화능력 향상과 중국문화 이해증진을 위한 체험학습

• **현황**

- 중국어 체험 학습관 : 2개소(제주시 1, 서귀포시 1)
 - ★ 제 주 시 : 자동차등록사무소 3·4층, 319㎡, 2014. 3. 27 개관
 - ★ 서귀포시 : 동홍동종합복지센터 2·3층 249㎡, 2015. 2. 26 개관
- 주요시설 : 발성·의사소통 트레이닝실 등 교육공간 및 사무실
- 이용대상 : 관광종사원, 음식업·숙박업 종사자 등 도민
- ※ 2014년 교육참여 1,350명 및 연인원 12,133명 체험학습관 이용
- 이용방법 : 중국어체험학습관 홈페이지(www.jjctc.or.kr)를 통해 신청
- 사전레벨테스트 통한 수준별 반편성 및 강의 제공(기초, 초·중·고급 등)

중국어체험학습관 운영 체계

조 직 구 성

- 총 14명(운영팀장 1, 전임강사 5, 시간강사5, 사무원 3)
 - 제 주 시 9 (운영팀장 1, 전임강사 3, 시간강사 3, 사무원 2)
 - 서귀포시 5 (전임강사 2, 시간강사 2, 사무원 1)

운 영 시 간

- 평 일 : 09시부터 21시까지
- 토요일 : 09시부터 18시까지

이 용 대 상

- 관광종사원, 운수업, 음식업, 숙박업, 관광지 근무자 등

운 영 내 용

- 실용 중국어 회화 교육(수준별 맞춤과정)
- 특별 교육과정(관광 종사자 대상 특강 등)
- 학습공간 시설 제공(자율학습자 및 학습동아리)

운 영 단 위

- 월 단위 운영계획 수립 및 집행(교육생 의견 수렴 반영)

교육과정

- 교육기간 : 월 단위 운영(매월 1일~15일 수강신청 접수, 20일 발표)
 - 수준별 교육과정 운영 : 기초, 초급, 중급, 고급 총 4개 수준
 - 신규신청자 : 레벨트스트를 통한 반편성
 - 연속신청자 : 출석률 60% 이상(연속수강 최장 3개월, 단 출석률 100% 모범학습자 제외)
 - 교육 참여 인원 : 레벨신청에 따른 인원 조정
- 특별교육과정 운영
 - 발음교정, 1:1 의사소통 트레이닝 등 중국어 역량강화 프로그램
 - 중국의 문화, 역사, 정치 등 중국사회 이해 프로그램
 - 스크린 중국어 등 일상회화 및 중국어 흥미 유발 프로그램 등



관광업 종사자를 위한 실전회화



발음강화트레이닝 과정



이야기가 있는 중국어



수준별 교육과정

참여 방법

•참여신청 우선순위

- 1순위 : 관광업·음식업·숙박업·운수업 종사자, 상인 등
- 2순위 : 일반도민, 공직자, 공공기관 임직원 등

•참여 이용 기준

- 비용부담 없음 / 특정 교재 사용 안함(자체 교육자료 배포)
- 월단위 이용신청, 연속 3회(개월)까지 신청 가능(의무휴강제)
- 연속 3회(개월) 이용 이후에는 최소 1개월 이후에 신청 가능
- 참여 이용 가능 횟수는 월 8회로 하고, 최소이용 비율이 60% 이하인 경우는 차기월 이용 자격을 상실함.
(다만, 사전에 사유서를 제출한 경우 예외 인정)
- 프로그램 운영은 기본 100분 진행, 20분 휴식 기준
- 이용기간 중 개별 프로그램 신청은 1일전 사전 예약제 운영

이용 체계도

신청접수 : 전화문의, 홈페이지, 현장방문을 통해 신청

안내 데스크에서 중국어체험학습관 시스템 안내

학습 내비게이션 작성 : 학습자 레벨테스트 및 중국어 멘토 상담

교육운영과정 선택 : 레벨별 커리큘럼 소개 참여프로그램 상담을
통해 학습프로그램 선택 참여

교육프로그램 : 개인별 맞춤형 의사소통 프로그램 운영

중국어체험학습관의 운영 특성

- 첫 째 : 도민 누구나 중국어를 쉽게 접하고 사용할 수 있는 공간 제공
- 둘 째 : 제주를 찾는 중국인 관광객과 교감을 나눌 수 있는 의사소통 능력 강화
- 셋 째 : 관광업 종사자 등을 위한 직업군별·상황별 맞춤형 체험 학습 강화
- 넷 째 : 중국사회, 역사 특강 등 중국문화에 대한 이해도 향상 프로그램 운영
- 다섯째 : 지역 내 중국어 교육 네트워크 협력체계 마련 및 DB 구축

제주특별자치도 중국어 소통교육의 중심
평생교육기관으로 자리매김

교육성과

월별 교육과정 참여 연인원

- 운영기간 : 2014.4.1 ~ 5월말 현재
- 월별 교육과정 참여 연인원 (단위: 명)

2014년										2015년				계
4월	5월	6월	7월	8월	9월	10월	11월	12월	2월	3월	4월	5월		
338	988	1,069	933	1,176	1,326	1,610	1,654	2,032	1,824	2,433	2,575	2,758	총 20,716명	

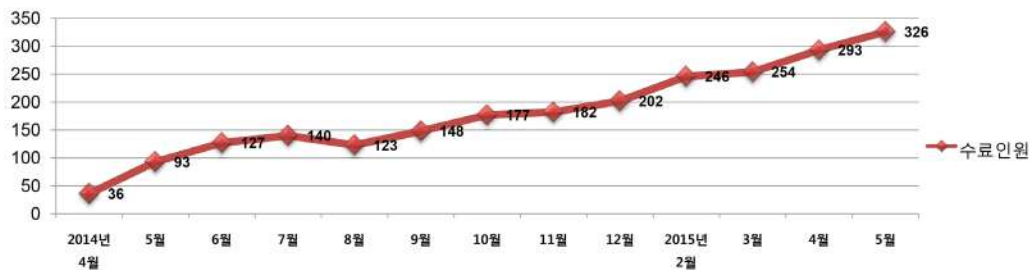


교육결과

월별 교육과정 수료인원

- 운영기간 : 2014.4.1 ~ 5월말 현재
- 월별 교육과정 수료인원 (단위: 명)

구분	2014년										2015년				계
	4월	5월	6월	7월	8월	9월	10월	11월	12월	2월	3월	4월	5월		
수준별중국어교육과정 수료인원 (전체 참여인원)	36 (76)	93 (138)	127 (172)	128 (175)	97 (144)	111 (151)	107 (142)	124 (164)	141 (188)	166 (248)	169 (221)	196 (256)	217 (273)	1,712 (2,348)	
특별교육과정 수료인원 (전체 참여인원)	-	-	-	12 (37)	26 (40)	37 (49)	70 (101)	58 (86)	61 (92)	80 (106)	85 (120)	97 (146)	109 (155)	635 (932)	
계	36 (76)	93 (138)	127 (172)	140 (212)	123 (184)	148 (200)	177 (243)	182 (250)	202 (280)	246 (354)	254 (341)	293 (402)	326 (428)	2,347 (3,280)	

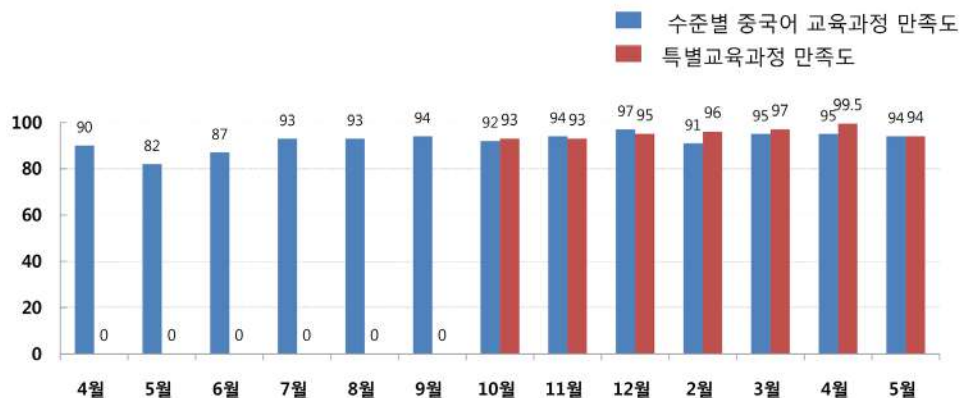


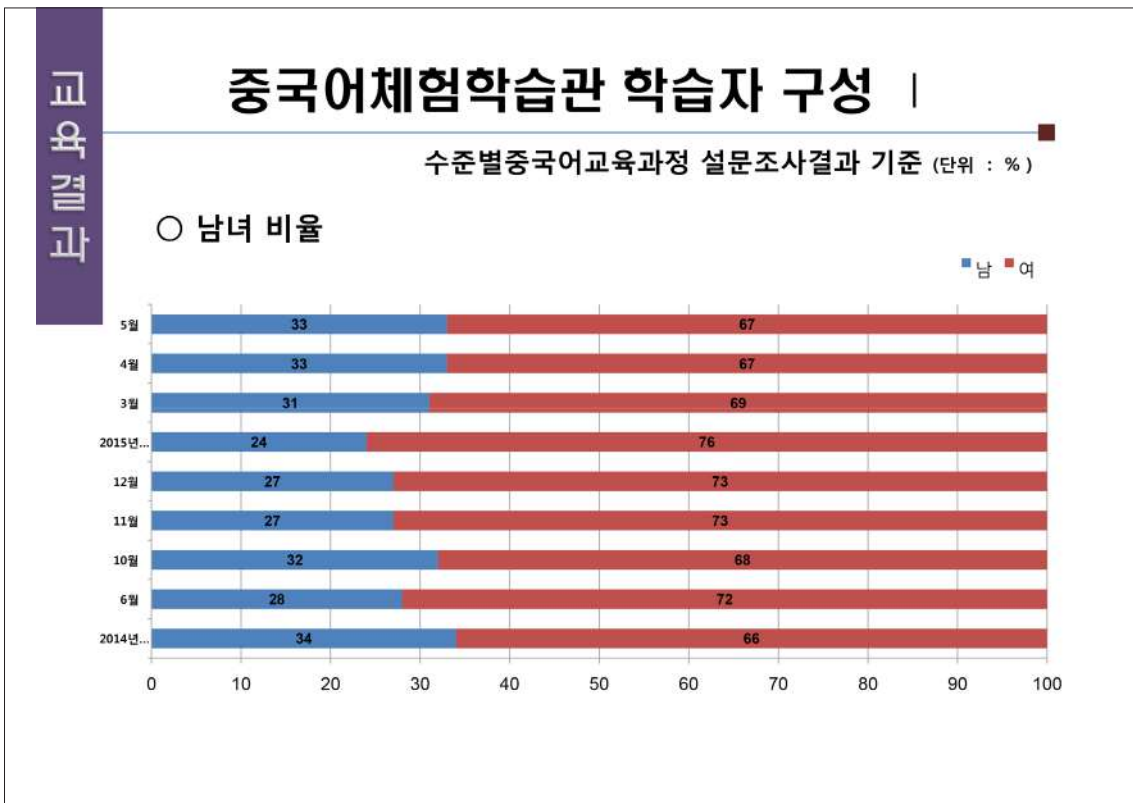
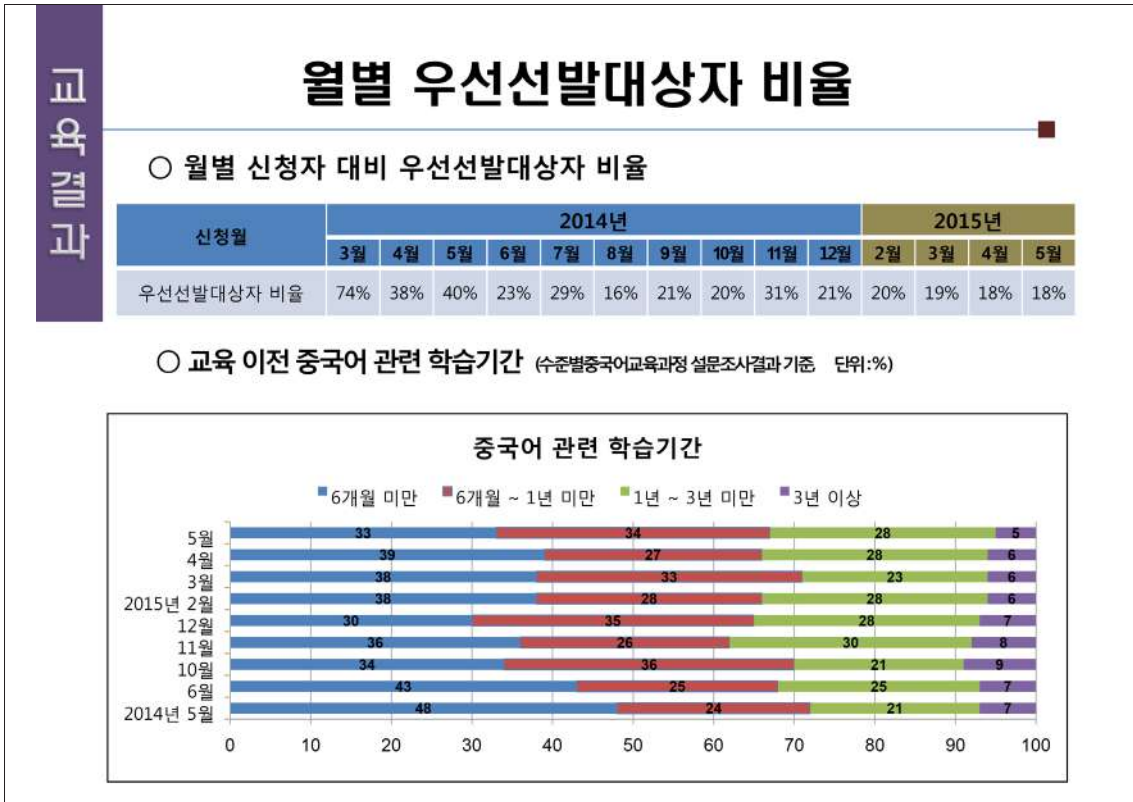
교육결과

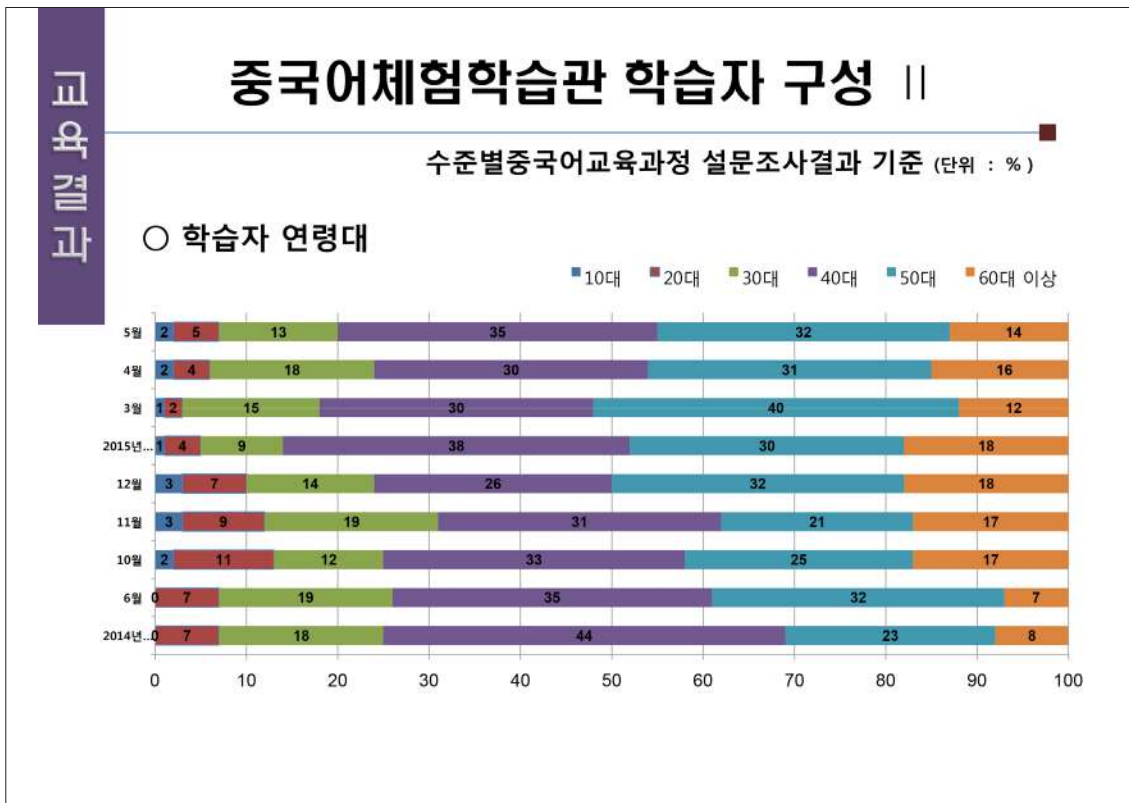
월별 만족도 설문조사 결과

- 2014~2015년도 월별 만족도 설문결과 (단위: %)

구분	2014년										2015년				평균
	4월	5월	6월	7월	8월	9월	10월	11월	12월	2월	3월	4월	5월		
수준별중국어교육과정만족도	90	82	87	93	93	94	92	94	97	91	95	95	94	92% 만족	
특별교육과정만족도	-	-	-	-	-	-	93	93	95	96	97	99.5	94	95% 만족	







교육 참여 후 취업관련 사례

○ 중국어체험학습관 수업을 통한 중국어 실력 향상으로 취업연계
- 의사소통형 언어 활용 교육운영의 성과로 나타남

이름	성별	수강 교육과정 및 수강기간	사 례	
			수강 전	수강 후
강00	여	중급(2014.5~9월)	무직	중국어 관광동역안내사 합격
장00	남	고급(2014.9~11월)	대학생	그랜드호텔 취업
정00	여	중급(2014.4~5월)	무직	여행사 사무직 취업
조00	여	중급(2014.6~7월) 관광업종사자 특강(2014.10~11월)	가이드 자격증은 있었으나 무취업 상태	가이드 취업
위00	여	중급(2014.7월) 관광업종사자 특강(2014.11월)	가이드 자격증은 있었으나 무취업 상태	가이드 취업
양00	여	중급(2014.7~10월)	가정주부(무직)	신HSK 5급 취득. 현재 중국어 가이드 취업 준비중
부00	여	중급(2014.6~8월)	무직	신라면세점 취업
임00	여	관광업종사자 특강(2014.9월)	가이드 자격증은 있었으나 무취업 상태	가이드 취업
이00	여	중급(2014.12월~2015.4월)	무직	MCM 제주본사 취업
조00	여	중급, 고급, 관광업종사자 특강 (2014.9월~2015.5월)	무직	공향세관 취업
이00	여	초급(2014.9~12월, 2015.6월)	무직	롯데시티면세점 취업
송00	남	중급(2014.9~10월)	무직	가이드 취업
최00	남	중급(2014.8~9월, 11월)	무직	호텔 취업

IV . 논의 및 결론

1. 도민중국어교육사업

- 도민 중국어교육 사업을 통한 중국어 흥미 유발 및 학습동기 부여
- 사업의 폭넓은 확대로 도민들의 학습참여 접근성 제공
- 중국어교육을 통한 중국의 문화 및 중국인 이해과정 마련
- 관광업 종사자 등에게 중국인관광객과의 의사소통 가능한 중국어 배움의 기회 제공
- 중국어 교육과정 개설이 어려운 우도 및 읍·면지역의 주민센터, 시각장애인 등의 경우 강사파견
- 관광업종사자 대상 교육의 경우 관광객 방문에 따라 출석률의 편차로 인한 출석률 관리의 어려움 상존
- 유료강의로 전환하는 수강생의 비율이 낮고, 입문과정을 수료한 학습자들이 다음단계 지원 요구가 많음.

● 도민중국어교육사업성과

- 계획 대비 목표 달성률이 133%이며, 교육 참여자 만족도가 94%로 높은 편임. 중국어교육에 대한 도민의 높은 관심과 수요가 반영된 결과로 보임
- 위탁학원의 경우 도민 중국어교육 사업 수강생의 경우 다음단계의 학원 수강 신청 시 수강료 할인 혜택 제공, 입문과정을 수료하고 다음 단계를 유료로 수강하는 학습자 31명임. 그 중 HSK 자격증반 7명 수강함
- 시각장애인, 우도 등 읍·면지역의 주민 등 교육취약계층 및 강사로 지급기준이 낮아 외국어강사 섭외가 어려웠던 주민자치센터에 강사 파견 및 강사로 지원으로 평생교육 참여 기회 제공

2. 중국어체험학습관

- 교육 참여자 만족도가 93%이상으로 높은 편이며, 학습자들의 지속참여로 중급 및 고급수준 강좌 개설 증가
- 교육과정 개설시 우선적으로 참여 학습자의 책임성을 강화하는 운영 체계 우선 적용
 - 월 단위 신청에 의한 연속 3개월 참여 이후 1개월 의무휴강제 적용
 - 출석률이 60%이하일 경우 다음달 학습 참여 불가 조치 / 100%출석 학습자에게는 의무휴강 면제하여 연속학습 기회 제공
 - 도민 중 중국어를 바로 현장에서 활용해야하는 관광업종사자 (상인, 운수업·요식업·숙박업 종사자, 관광지 근무자, 해설사 등) 의 경우 학습자 선정 시 우선 선발하여 현실적 요구가 강한 학습자 우선 지원
 - 참여 신청과정에서 누구에게나 중국어 레벨테스트를 제공함으로써 공공 중국어교육과정 참여에 대한 준비자세를 갖추고 의지를 강화

- 매월 단위 교육과정 수립 통한 탄력적 운영체제로 학습자 요구를 우선 반영하는 교수학습체계 마련
 - 기초·초급·중급·고급 4개 수준별 교육과정, 특별교육과정 운영을 통한 중국어에 대한 동기 부여와 접근기회 확대
- 문법 및 교재 진도 중심이 아닌 회화 중심의 수업과 누구나 원어민 강사의 수업에 참여할 수 있는 기회 제공
- 누구나 언제든지 중국어를 배울 수 있는 학습공간 및 지속적이고, 보다 전문화된 외국어 평생학습기회 제공
- 도민 중국어교육 사업을 통해 중국어 기초과정을 수료한 학습자가 중국어체험학습관에서 다음 수준의 중국어 교육을 받을 수 있는 중국어 교육 연계 운영 시스템 마련

V. 향후 발전 방안

제주특별자치도의 중국어 학습의 중심역할 수행

누구나 쉽게 습득할 수 있는 학습프로그램 개발

→ 중국어 교육과정의 체계화

직업군별, 테마별, 상황별 훈련 프로그램 운영

→ 중국어 활용 및 의사소통 역량 증진



개인에게 맞는 학습방식 및 학습 시간을 디자인

→ 중국어 의사소통 역량 증진의 극대화

지역내 중국어 교육 네트워크 및 DB구축, 협력체계 마련, 중국어 강사의 전문성 강화를 위한 재교육 프로그램 마련

→ 수준 높은 평생교육 서비스 제공