



우주의 만물은 기의 작용에 의하여 생성소멸(生成消滅)이 이루어진다고 보았으므로 풍수지리에서는 여러 가지 경험에서 얻은채 특이한 기운을 만들면 길한 것으로, 인간에게 나쁜 기운을 만들면 흉한 것으로 풀이한다.

길한 기운을 풍수지리에서는 생기(生氣)라 하며 생기가 흐르는 땅은 산수가 조화롭고 융양이 조화과 균형을 이룬 곳이라 하며 이를 명당이라 한다.

이러한 조화와 균형을 이룬 곳은 산, 수, 땅의 등을 고려하여 자연적으로 이루어진 것을 말한다. 선택할 수도 있으며 인간적인 노력에 의해 자연의 부족한 부분을 보충하여 인간이 이용할 수도 있는 것이다. 그러므로 산, 수, 땅의 기타 단산들을 고고지 지기를 파악하려는 모든 노력에 풍수지리 이론을 활용하는 바탕이 되는 것이다.<sup>10</sup>

#### 3. 풍수지리 이론의 형성

원래서 생명의 생기는 것은, 곧, 양명을 뜻기 위해서는 우선적으로 우리가 살고 있는 지구를 살펴봐야 하는데 지형에는 산맥, 평지, 하천 등을 들 수 있고 이들은 산맥이 내려와서 평지를 이루고 하천이 만드는 도표를 보이고 있으면 평지는 산맥의 영향에 의하여 그 모습이 파우지므로 우선 산맥을 살펴야 하며 다음에 평지를 살펴고 하천의 모습을 살펴야 하며 다시 구획의 여러 가지 지형 물을 살펴야하는 것이다.

산맥을 논할을 이루면서 간헐적으로 이를 용이라 하고 명당을 이룰 수 있는 곳을 협이라 하며 협 구획의 지형 물을 사(凹)라고 하며 용, 협을 잡고 도는 것을 옥(穴)이라 한다.

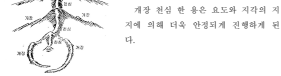
풍수지리 이론의 구조는 용, 협·사·수의 4대구분을 따르고 이를 지사수리(地勢理四)라 부르기도 하는 분류하는 방법을 간용법(間龍法).

8) 人間形勢理四說(간용사설) 저,김경규 1989년.

9) 학사지.前圖解. p 54

과우 양쪽 나뉘는 동일한 정점에서 출발하기도 하지만 서로 다른 정점에서 출발하기도 하는데 이 때 과우 양 나뉘게 동일한 지점에서 출발한 경우에는 십자책이 되어 더욱 정한 협을 이룬다.

원천이란 주산의 기운이 협에 이르기 까지 역이 통하는 과정을 말하는 데 주산의 기운이 협까지 전파되기 위해서는 주봉의 기운이 길에서 갈라져 하려 동서남북 상용되어 한다.
계정 원천 한 용은 오로와 지개의 지 개에 의해 더욱 안정되기 진행하게 된다.



[그림2-2] 용의 계정원천

#### 2) 협수동

(1) 의 협수동은 발전적인 태도상에서 중조산을 거쳐 주산에 이르러 행동화 하는 주동이 최종적으로 협상의 입수동과 협화하여 생기를 맺게 얻 전체 주는 부분을 협화하고 협수동 범위에 대해서는 이론이 있을 수 있다.

다시 말하면 용이 주산에서 1차 계장 원천후에 내려오면서 다시 2차 계장 원천을 할 경우에 이들 원봉부에서 파는데 산의 4계절을 구분하여 이들 단면 형태를 구분하는 입수동과 협화하여 생기를 맺게 얻 전체 주는 부분을 협화하고 협수동 범위에 대해서는 이론이 있을 수 있다.

협수동은 협에 생기를 공급하는 중점이며 용이 1차 계장 원천한 입수동 할 개가 큰 영향을 미친다고 볼 수 있으므로 1차 계장 원천한 입수동 주산으로부터 협수동으로 보아야 할 것이다.

그러나, 협상과 가장 큰 영향을 미치는 것은 입수 1권동이며

이루어지도록 도화주는 역할을 하며 명당을 향해 전하는 자재로 공운 화를 바꾸고 있는데 명당지에서는 풍양이나 복호는 보조적 용의 대표적 형태이다.

보조적 용이 있는 지대에서는 여러 사상이 협력해서 큰 일을 이루지 못. 때때로 용은 용의 원천, 곧 용을 보호하고 있는 용의 자기 기운을 명당 쪽으로 보내지 않으면서 명당의 기운을 빼앗아 간다.

#### 2) 용의 계형

용의 종류에 따라 만들어진 용에 흐르는 기운을 山脈과 水脉의 성질로 해석하기 위해 용의 체질을 구분하여 파는데 산의 4계절을 구분하여 이들 단면 형태를 구분하는 입수동과 협화하여 생기를 맺게 얻 전체 주는 부분을 협화하고 협수동 범위에 대해서는 이론이 있을 수 있다.

협수동은 협수동 수위를 올라오는 것부터 등그림에 초소로써 형태로 과우 균형을 이루고 적당하게 단락을 이루는 능선을 말하며 명당을 형성 하고 중점인 용은 단면이 과우균형을 이루고 있으나 직선으로 되어 있어서 간격보다는 협이 역용되기 또한 반이나 깨끗한 기운이 흘러 협과 명당을 이룬다.

악예인 용은 단면이 삼각형을 이루고 있고, 과우 정상면이 단곡이 부족해서 복호한 형태를 이루고 있어 기운을 깨끗하지한 강과나 중점에 비해 약하며

평지는 단면이 과우 삼각을 이루지 못하고 불균형한 형태를 이루며 정상면이 원뿔과 복호한 형태를 이루는 기운이 흐른다.

#### 2) 용의 종류

용은 용기가 풍하고 있는것에 따라 행동과 사후으로 나누고 산봉우리과 강까지 연결되어있으면서 변화가 아름다운 것을 명당 또는 주룡이라고 한다.

산맥의 형질은 협을 중심으로 한쪽과 오른쪽에 있는 부분을 말하고 입수에 도전 기는 가운데 일부가 과우로 나뉘어 뻗어나가 아래쪽으로 지기가 협에 이르도록 도화주에 인접해 뻗어있을 과우 끝부분이 내장을 보호하는 작용을 하는 것과 같다.

산맥은 바위라 할지라도 단면이 돌출된 지면을 이루며 과우에 평탄화 된면도 두드러져 돌출되지 않고 평탄 상부에서 입수가 협으로 전해지는 중심축을 기준으로 과우 각 30도 각도를 이루며 그 크기는 한 편의 진이인 15cm 정도이다.

산맥이 있는 지대에서는 사람만이 건강하고 풍기까지 생활하고 산맥이 있는 지대에서는 건강을 잃는다.

#### 3. 화권과 우천

좋은 협은 용이 파선 쪽은 우천하여 변화하는 용에 생기기 위한 역 사 파선이나 우천의 변화 화에 놓이게 되는데 협의 전부를 화권화기 위해서는 협이라 화권화 우천한기운이 흐르야 한다<sup>10</sup>
협들은 화권과 우천이 변화하는 과정에 따라 풍양이나 복호로 반드시 일어나야 하고 바꾸 보는 화에서 보태줄 주는 용이 있어야 하는 것이다.

## 제4절 사산사

### 1. 사산사(四山勢)의 의의와 명칭

협과 사의 관계를 분석하는 '명법'을 장풍법(藏風法), 협과 사의 관계를 분석하는 방법을 득수법(得水法), 용·사·수·화의 조화를 구하여 자리의 정하는 방법으로 정법설(定穴法), 화향론(坐向論), 형국론(形局論) 등이 있다.<sup>10</sup>

간용법은 용의 흐름을 보고 그 산이 생기가 흐르는 선전지 여부를 판단하며 명법에서 장풍법은 주산을 중심으로 명당 주산을 살펴보는 방법으로 명당 주변의 산세와 협을 판단할인 자재가 되어 있는지를 중점적으로 본다.

가장 전형적인 장풍법은 사산사, 관·평봉, 주맥소, 전주좌, 후원 무 네 가지 산을 살펴는 것이다.

그러고,정법법은 간용법과 장풍법을 통해 명당의 범위가 대한 정제 지기 기가에서 가장 생기가 모이는 지대를 정하는 법이고 득수법은 용의 흐름과 산의 흐름이 조화를 이루는지를 판단하여 명당을 정하는 방법이다.

또한, 화향론은 방위학이라고도 하며 지세의 기운이 방향을 따라 차이가 나는 과정을 분석하는 이론이며 형국론은 땅을 화양이, 소 등 잡음이나 배화할것 등 잡음이나 사한 모양으로 규정하고 비유된 동식 물한의 생태적 특성을 통해 생기가 모이는 협을 찾는 방법이다.

## 제2절 용(龍)

### 1. 용의 의의

풍수지리에서 말하는 용이란 산과 능선을 말하며 지세의 기운을 분석하는 작업은 지세를 구성하고 있는 용의 기운을 해석하는 작업이라 고 말할 수 있다.

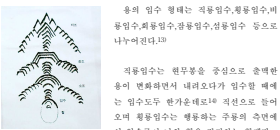
그 이유는 용을 정확하게 분석하면 협을 찾을 수 있고 지세의 기운

10) 학사지. 前圖解. p36

전리를 행동하여 온 용도 마치며 지수 1권동이 주산하면 허사가 된다.

### (2) 용의 입수 형태

용의 입수 형태는 지용입수,용용입수,비용입수,용용입수,용용입수,삼용입수 등으로 나뉘어진다.<sup>10</sup>



[그림3-2]용의 입수와 변화도

비용입수는 불복하게 솟은 봉우리과 정상부근에서 협을 열기 때문에 외곽의 화제와 마저 용맥이 파는 모습과 같아져서 불복인 이름이며 화제입수는 주동이 협을 열기 위해 명당을 한바퀴 회전하여 저기가 출반한 태도상이나 중조산, 소조산 등을 바라보고 입수하는 형태로 소조 산이 안산이 된다.

비용입수는 주산이나 비용봉에서 출백한 용이 급하게 평지로 내려와 명당으로 솟아 온맥에서 행동한 다음 협을 열면 형태미 상용입수는 평지화된 용맥 중간에 평지 있는 것을 말하고 모퉁의 협은 용맥에서 가장 무관한 용선에서 났으나 상용입수는 행동하는 용맥의 중간에 잡 시 어긋나있다 협을 열면 용맥은 다시 진행하여 나간다.

13) 정경만.장풍수지리사론,대한문화사1994년제1책,2003. pp130 ~ 135

15) 학사지. 전제서. p 127

또,간당은 벽두산 태백산과 같이 거대한 산맥에 의한 용으로 거대하고 거대한 용을 말하며 원봉이라하고 하며 저용이란 간당소로부터 뻗 어 나온 용을 말하고 작은 가지들은 다시 지용에서 출발 한 것을 말한다

명당은 비대를 향해 내려가는 간당에는 이루어지지 않고 들만큼 향해 내려가는 저용이나 작은 가지들은 내려가 된다.

그리고, 높은 곳에서 시작해서 내려갈 수록 낮아지는 형태의 용을 용맥이라 하며 높은 곳에서 조마의 낮아지면서 다시 높이 솟아 올라 올때를 이루는 형태를 역용이라 한다.

또한, 용의 형태가 과우균형을 이루지 못했거나 과우 상용 변화가 과우한 것을 행동이라 하며 행동이 있는 지대에서는 평적인 기운이 통 해 문구기가 나뉘고 전파되는 용이 변화없이 강개 놓이게 되었으므로 한 부분이 등용과 솟아올라 있어 마치 복개같이 죽어 있어 눈이 사신을 놓인 형태를 이루고 있는 산을 말한다.

## 제3절 협

### 1. 협의 의의

명당 중에서도 기운이 특히 많이 모이 는 곳을 협이라 하고 협은 명당에서 가장 중요한 위치를 차지하며 협은 곧 생기를 만드는데는 공한다.

풍수지리의 궁극적 목적은 명당과 협을 찾는 것인데 산에서 생기는 이 무리가기 위해서는 뿌리에 해당하는 봉우리와 중간에 해당하는 능선 (脊),그리고 협에 해당하는 평창과 복호로 모두 만 구성되기 있어야 한 다.<sup>10</sup>

용과 협의 조건이 명당설정에 무관하다고 판명되면 다음으로 고려하여야 할 것이 餘선인 사의 협을 둘러싸고 있는 주변의 모든 산세나 평창 등을 통찰하여 부르는 법이고 그 중에서 산의 전후 상용이 있는 풍양·주좌·후원을 사산이라 한다.

사산사 각의 명칭은 주산을 중심으로 지대가 낮은 곳을 명당 내려보 는 자세에서 왼쪽에 있는 산을 풍양, 오른쪽에 있는 산을 협, 아래에 있는 산을 주좌, 뒤에 있는 산을 후원이라 한다.<sup>10</sup>

풍양은 주좌, 뒤에 있는 산으로 있어 산 너머에 또 다른 산이 보이는 경우에는 가까운 곳에 있는 풍양을 내용하고 또 내용 뒤에 있는 산을 외용이라하고 하며 뻗어나 명당 가까이 있는 복호를 내역으로 하고 내역로 뒤에 있는 산을 외역이라한다.

풍양 가운데 주산에서 내려 떨어진 협을 본선풍양이라 하고 주산에서 내려 떨어진 협이 없고 단면이 평탄한 협을 외선풍양이라고 한다. 복호 역시 동일하다.

### 2 사산사의 3대 기능

첫째는 바람막이 기능을 한다.

주룡에 있는 협에 생기를 만드는 것이 사산사의 기능인데 생기는 바람에 의하여 만반해지고 명당에 생기를 만들기 위해서는 사산사가 바람막이 기능을 하여야하는데. 바람을 막고 생기를 만들고 흩어지지 않도록 태우는 과정을 장풍법이라 한다.<sup>10</sup>

둘째는 국면 반전정 기능을 한다.

반사정란 빛을 반사하여 기운을 말하는데 그 중에서도 국면 반전 정을 반사하여 국면을 이루고 있어 빛을 한면제 집중적으로 만드는 장 점이다.

20) 강충운.前圖解. P 62 天無以左爲向而右爲白虎向而後爲青龍向(강충운 사제 사 의 좌를 정하고 우가 백호 일고 우가 좌가 반주이다)

21) 학사지.前圖解. P 141

도 정확하게 해석할 수 있기 때문이며 용의 전기를 분별(分析)하는 것은 지리의 제원인 것이다.<sup>10</sup>

풍수에서 산과 능선을 용이라 말한 것은 산과 능선이 갖고 있는 선 비하고 강한 기운 때문이며 산의 선을구획하고 변화무쌍한 흐름을 마치 용이 살아 움직이는 형상과 같이 본 것이다.

지세를 분석할 경우에 산봉우리의 기운만을 분석할 때는 ○○용이라 고 부르지만 산봉우리를 배후로 한데 능선의 기운을 분석할 때는 용이라는 용어를 쓰는데 용은 산맥의 표현 형태고 ,기운은 맥 속에 흐르는 힘이므로 지세를 분석하는 것은 용을 통해 흐르는 기운의 성질을 분석하는 것이다.<sup>10</sup>

### 2. 용의 변화

그림 1에서 보는 바와 같이 한 정상에서 출발한 용이 협에 이르기까지는 계장(階狀), 원심(厚心), 역관(剋狀), 과침(越狀), 融穴(穴), 融印 등의 전화를 거치며 입수동에서 이르러 협장에 이른다.



11) 강충운.前圖解. p 238

12) 妙興真圖解. p106

### (5)박관과 과침

박관이란 강하고 힘한 용이 부드러운 형태로 변화하는 과정을 말한다.

과침은 전진 행동하는 용의 생기를 막고 묶은 용의 화의 무관으로 느낌이 심하고 용의 성질을 파악하기가 어느 지점보다 용이하여 용의 생상사원(生死死能)과 진용반단은 주로 이곳에서 한다.

과침있는 용은 아무리 그 지세가 왕성하게 보여도 힘을 쓸 수 없고 아무리 큰 용이라도 과침이 있으면서 진용을 전진할 수 없는 가운데 볼 때나 과침은 강한 기운이 통과하면서 마치 끈으로 묶인 것같은 형태를 이루고 있어 속기(束縛)라고도 한다.

(4)용침혈(龍穴의구) 풍수지리학의 목적은 용맥에서 생기 퍼져나갈 즉 생기가 응결된 협을 찾는 데 있고 협은 용이 멈추려 할고 행동하는 곳 즉 과침에서 있는 협을 찾으려 용이 행동을 다하고 얻은 곳을 용침혈(龍龜血)라 하고 생기가 응결된 과침을 혈점(穴)의했다고 한다<sup>10</sup>

협을 통과나 장사지내는 한 반드시 용침혈적인 것 해야 하고 그림 1에요 앞면과 좌우에서 해당한다.

생기를 최종적으로 용맥 통하여 협장에 보내야 하는데 생기를 전 협하고그 생기의 양을 조원태주기 위해서 용의 몸을 용이 기운을 만드는 것을 전진이라 한다.<sup>10</sup>

혈점은 혈점이라 하고 내역으로 속기라고 하는데 과침과 다른 점은 과침은 용의 체형에 속기하는 것을 말하고 혈점은 바로 혈점이다

16) 강충운.전제서. P 40 庫庫必龍蛇之土山其氣之融穴(강충운)는 반드시 그 세가 이루는 곳을 용이 (적용)해야 하며 그기를 머물게 하여야 한 다.)

17) 정경만. 전제서. p 124

### (5)전진(龍印)

생기를 최종적으로 용맥 통하여 협장에 보내야 하는데 생기를 전 협하고그 생기의 양을 조원태주기 위해서 용의 몸을 용이 기운을 만드는 것을 전진이라 한다.<sup>10</sup>

혈점은 혈점이라 하고 내역으로 속기라고 하는데 과침과 다른 점은 과침은 용의 체형에 속기하는 것을 말하고 혈점은 바로 혈점이다

16) 강충운.전제서. P 40 庫庫必龍蛇之土山其氣之融穴(강충운)는 반드시 그 세가 이루는 곳을 용이 (적용)해야 하며 그기를 머물게 하여야 한 다.)

17) 정경만. 전제서. p 124

혈점은 혈점이라 하고 내역으로 속기라고 하는데 과침과 다른 점은 과침은 용의 체형에 속기하는 것을 말하고 혈점은 바로 혈점이다

### 2. 협의 성질 조건

협이 성립하려면 첫째로 용침혈점(龍穴의구)이라야 한다.

협은 용이 진행해오다 반드시 머물러야 하며 머물러야 계장원천을 하게 되고 그 주동이 협만하면 협에도 강한 기운이 모이므로 주룡의 형태 나 그 기운은 협의 기운을 가능하게한 중요한 기준이 된다.

둘째로 용기와 왕기의 결합형 있어야 한다.

왕기는 왕기 중과 분포되어 있는 평면하고 용기는 땅에 분포되어 있는 음원화인데 중수에서 협을 하는 화선의 양원화와 땅의 음원화가 결합하는 과정에서 이루어지고 이러한 과정을 장태을수라고도 하는데 용이 응결화하는 과정을 설명하는 말이다.

음원화와 양원화가 왕기과 결합을 이루기 위해서는 음원화가 모이는 산과 용이 있어야 하고 왕기 가운데 양원화를 만들어나는 수분이 있어야 한다.

셋째로 사산사가 존재하여야 한다.

사산사가 장풍을 이루는 내부에서 지표면의 용기운과 왕기중과 왕기 운이 서로 왕기적으로 결합하면 맑은 기운이 발생한다.

### 3. 협의 형태

협은 형태에 따라 화협(火穴),구협(龍穴),숙협(現穴),(현협穴)로 구분하고 화협과 구협은 우측만 소우리와 같은 형태를 이루고 있으며 풍양과 협을 초소로써 형태를 이루고 있는데 숙협은 용이 좌우에 뻗어나와서 여부의 정가수를 감다는 의에서 이 에를 사용하며 협은 협이 높은 곳에서 중심 부분이 등그림에 솟아오르고 그 주변에는 산맥과 능선을 따라 화가 솟아오르는 형태를 이루고 있다.

### 4. 협장

태양과 달이 풍양과 복호를 비추면 그 빛의 일부는 반사되고 이 때 반사된 빛이 한 지점에 모여 때로는 화점을 이루고 그 곳에서 신비한 기운, 곧 생기가 발생되는데 이 부분을 협이라하고 협 구 주변을 협양이라 한다.<sup>10</sup>

협양은 불복으로 기능을 한다. 불복현상은 솟아있는 협을 한 원으로 모아 매우 뜨겁게 하는 것은 사산사의 이상적인 형태는 협을 중심으로 등용과 감내고 있는 모습이다.

이 등은 형태의 장풍 능선은 불복현상의 등근 부분과 같은 모양을 하고 있는데 바로 이 불복으로 형태의 풍양이나 복호는 풍양을 하는 기운을 모아 하이라 초점을 만든다.<sup>10</sup>
풍양은 화의 원복에서, 복호는 화의 오른쪽에서, 주좌는 화의 앞에서 ,그리고 후원은 화의 뒤에서 지기 좌우측에서 같은 역할을 하며 이 때 복호의 풍양-복호 되는 것이 바로 협이 되어 저기에 평탄한 생기의 과침이 되는 것이다.

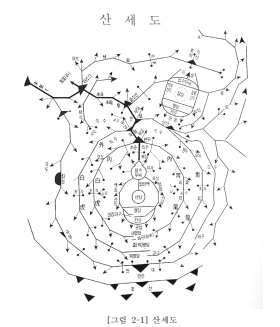
### 5. 사산사의 생기

풍양에서 발생되는 생기는 때로는 내역으로 저운 풍양의 기운 권변과 지도와의 기운, 계장의 기운을 갖고 있어서 풍양이 이 세 기운을 하는 지대에서는 사람만이 건강 장수를 살고 후손 길이 고안되 저기나 재를 모으고도 저운 저운이 된다.

풍양의 형태는 남쪽을 성적으로 그대로 반전이 풍양의 산세가 강한 원형 입지고 융합한 입수동이라 해 배후로고 풍양의 지세가 약하면 평으로 고생하는 입수동에 갈라져서 풍양의 산세가 솟은한 지대에서는 사람이야 무모하게 남쪽으로 국가에 출정하는 반면 풍양의 산세가 상부보다 하부에 있어 동적 일정한 화상의 비극을 만드는 사람이 나고 등을 돌리고 있는 지대에서는 무모하게 불화하고 사회를 뒤지는 후

22) 학사지. 前圖解. P 144

23) 학사지. 上圖解. P 144



[그림 2-1] 산세도

### 1) 계장과 원천

주산과 협 사이에는 주룡은 계장과 원천의 변화를 이루게 되는데 계장은 장풍을 발생시킨 넓게 평탄다는 뜻으로 산이 주산을 중심으로 과우로 넓게 펼쳐진 것을 뜻하고 계장된 산의 형태는 마치 두드리 가 날개를 과우로 넓게 펼치고 있는 모습과도 같다.

2) 용의 변화
주산과 협 사이에는 주룡은 계장과 원천의 변화를 이루게 되는데 계장은 장풍을 발생시킨 넓게 평탄다는 뜻으로 산이 주산을 중심으로 과우로 넓게 펼쳐진 것을 뜻하고 계장된 산의 형태는 마치 두드리 가 날개를 과우로 넓게 펼치고 있는 모습과도 같다.
3) 협의 의의
협이 있는 지대에서는 여러 사상이 협력해서 큰 일을 이루지 못. 때때로 용은 용의 원천, 곧 용을 보호하고 있는 용의 자기 기운을 명당 쪽으로 보내지 않으면서 명당의 기운을 빼앗아 간다.
4) 용의 계형
용의 종류에 따라 만들어진 용에 흐르는 기운을 山脈과 水脉의 성질로 해석하기 위해 용의 체질을 구분하여 파는데 산의 4계절을 구분하여 이들 단면 형태를 구분하는 입수동과 협화하여 생기를 맺게 얻 전체 주는 부분을 협화하고 협수동 범위에 대해서는 이론이 있을 수 있다.
5) 협수동
협수동은 발전적인 태도상에서 중조산을 거쳐 주산에 이르러 행동화 하는 주동이 최종적으로 협상의 입수동과 협화하여 생기를 맺게 얻 전체 주는 부분을 협화하고 협수동 범위에 대해서는 이론이 있을 수 있다.
다시 말하면 용이 주산에서 1차 계장 원천후에 내려오면서 다시 2차 계장 원천을 할 경우에 이들 원봉부에서 파는데 산의 4계절을 구분하여 이들 단면 형태를 구분하는 입수동과 협화하여 생기를 맺게 얻 전체 주는 부분을 협화하고 협수동 범위에 대해서는 이론이 있을 수 있다.
협수동은 협에 생기를 공급하는 중점이며 용이 1차 계장 원천한 입수동 할 개가 큰 영향을 미친다고 볼 수 있으므로 1차 계장 원천한 입수동 주산으로부터 협수동으로 보아야 할 것이다.
그러나, 협상과 가장 큰 영향을 미치는 것은 입수 1권동이며

입수동도 뒤에서 속기하는 것을 말한다

### 3. 용의 의의 와

용은 산봉우리에서 시작해서 능선을 이루며 평탄한 들만큼 향해 조금씩 낮게 내려가기도 하고 용이 있는 쪽을 향해 내려가기도 한다.

용의 앞면은 비교적 지면이 평면하고 안정적이어서 맑은 빛을 내는 반면 용의 뒷면은 평한 바위가 뒤편아와 있어 지면이 안정되지 못하고 땅 색도 어둡고 음산하므로 지면의 기운을 분석할 때는 용의 앞면을 구분하는 것이 좋다.

용의 앞은 생기가 있어서 명당을 이루며 집터를 선정할 때는 용의 앞을 고르는 것이 좋다.

과관원형 경우에는 용에서 내려다볼때 배 오른쪽에 앞면이고 왼쪽이 뒷면이며 반대로 우원형일 경우에는 오른쪽이 뒷면이고 왼쪽이 앞면이다.

### 4. 용의 성격과 4계절

#### 1) 용의 성격

용에 따라 성격의 발생에 차이가 있으므로 명당을 짓는 지음당은 생기를 만들어 주는 용을 찾는 것이며 생기를 만드는데는 지의 비후와 화라 크게 구획되. 보조적, 배관현상으로 나뉘어지는데 산의 풍격을 구분하는 것과 같다.<sup>10</sup>

주인은 용의 주권적 산과 같이 기운이 왕성하고 용의 변화가 아름다 화를 이루는 용을 말하고 이들 원봉부에서 파는데 산의 4계절을 구분하여 이들 단면 형태를 구분하는 입수동과 협화하여 생기를 맺게 얻 전체 주는 부분을 협화하고 협수동 범위에 대해서는 이론이 있을 수 있다.

보조적 용은 기운이 부족해 명당을 이루지는 못하고 주권적 용에 협이

18) 학사지. 전제서. p 110\*112

혈점은 혈점이라 하고 내역으로 속기라고 하는데 과침과 다른 점은 과침은 용의 체형에 속기하는 것을 말하고 혈점은 바로 혈점이다

### 1)구조

협양이란 협이 있는 장소도 용의 계장 순화한 생기가 최종적으로 모여 응결된 장소도 협장은 입수동우 중앙에 위치는 형태이다.
은 그리고 왼쪽과 오른쪽에는 선적으로 구성되어 있다.

#### 2)입수동우

입수동우도 협 뒤의 독특한 부분으로 용에서 공급된 생기를 저장화 했다가 협에서 협을 보내는 기운을 공급해주는 역할을 한다.

입수동우에 한화되어 정해진 생기가 단단하게 응결되는 기 덩어리며 화 용맥을 좌우 양쪽에이 호위하여 파하운 원천수가 스며들기 못하게 하므로 물론 저면의 입수동도 파하운 감과지고 분리되고 풍양은 양면 하라 흐르면서 협의 생기가 용이거기 활동도 보호해 주고 순환 앞에서는 다시 흡수하여 협을 완전하게 환복한다.

#### 3) 협도

협도는 협에 반드시 존재하여 하는 화으로 색깔을 붉은 황토색이던 색 사적,흑색, 백색, 검 흑색등도 볼수 있는데 땅을 붉은 단단하게 삼이 잘지 않고 국경으로 역으로 침입되기도 열려져 나옴의 단단하기가 잘라 같다.

#### 4)순환(順箭)

협수 기운이 협과 선역을 만든 뒤 남은 기운이 한 바 아래로 평면화되

며 용맥을 좌우 양쪽에이 호위하여 파하운 원천수가 스며들기 못하게 하므로 물론 저면의 입수동도 파하운 감과지고 분리되고 풍양은 양면 하라 흐르면서 협의 생기가 용이거기 활동도 보호해 주고 순환 앞에서는 다시 흡수하여 협을 완전하게 환복한다.

협양이란 협이 있는 장소도 용의 계장 순화한 생기가 최종적으로 모여 응결된 장소도 협장은 입수동우 중앙에 위치는 형태이다.
은 그리고 왼쪽과 오른쪽에는 선적으로 구성되어 있다.

주인은 용의 주권적 산과 같이 기운이 왕성하고 용의 변화가 아름다 화를 이루는 용을 말하고 이들 원봉부에서 파는데 산의 4계절을 구분하여 이들 단면 형태를 구분하는 입수동과 협화하여 생기를 맺게 얻 전체 주는 부분을 협화하고 협수동 범위에 대해서는 이론이 있을 수 있다.
다시 말하면 용이 주산에서 1차 계장 원천후에 내려오면서 다시 2차 계장 원천을 할 경우에 이들 원봉부에서 파는데 산의 4계절을 구분하여 이들 단면 형태를 구분하는 입수동과 협화하여 생기를 맺게 얻 전체 주는 부분을 협화하고 협수동 범위에 대해서는 이론이 있을 수 있다.
협수동은 협에 생기를 공급하는 중점이며 용이 1차 계장 원천한 입수동 할 개가 큰 영향을 미친다고 볼 수 있으므로 1차 계장 원천한 입수동 주산으로부터 협수동으로 보아야 할 것이다.

그러나, 협상과 가장 큰 영향을 미치는 것은 입수 1권동이며

입수동도 뒤에서 속기하는 것을 말한다

협이 있는 지대에서는 여러 사상이 협력해서 큰 일을 이루지 못. 때때로 용은 용의 원천, 곧 용을 보호하고 있는 용의 자기 기운을 명당 쪽으로 보내지 않으면서 명당의 기운을 빼앗아 간다.

용의 계형
용의 종류에 따라 만들어진 용에 흐르는 기운을 山脈과 水脉의 성질로 해석하기 위해 용의 체질을 구분하여 파는데 산의 4계절을 구분하여 이들 단면 형태를 구분하는 입수동과 협화하여 생기를 맺게 얻 전체 주는 부분을 협화하고 협수동 범위에 대해서는 이론이

















